

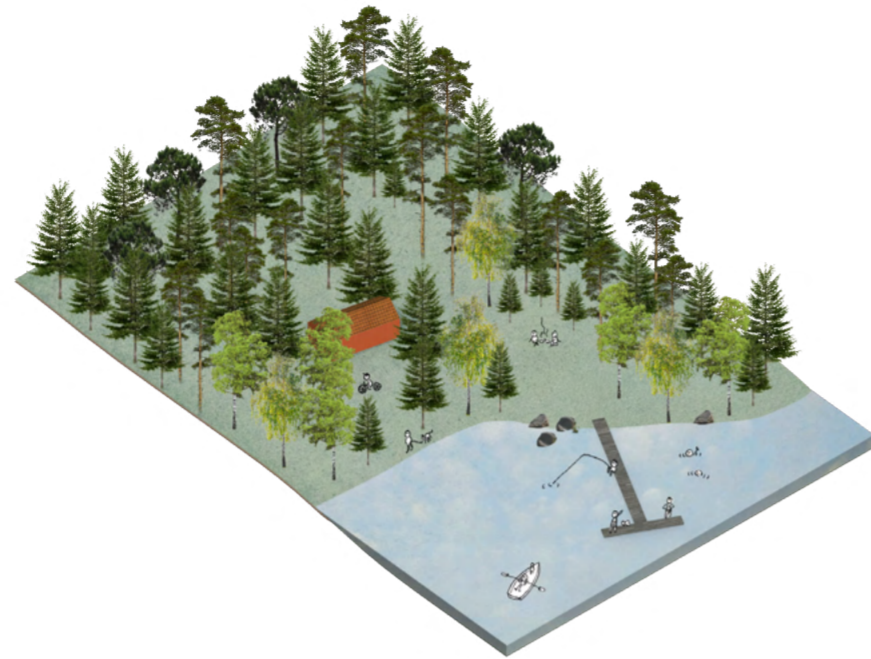
RADIKAL & RESILIENT

TEAM: MARGE+RAMBOLL

Marge Arkitekter genom: Linda Björn, Erik Hökby, Louise Masreliez, Käbi Noodapera Ramel, Moa Wendt

Ramboll genom: Anna Löfmarck, Namu Marouf, Vincent Prats, Camilla Wenke, Alexine Wirén, Frank Luthardt, Julia Franklin

Vi vill rikta ett stort tack till alla medarbetare på Umeå kommun, RISE och ArkDes som guidat oss under arbetet. Vidare har längre samtal förts med följande personer som vi vill tacka extra: Helena Bjarnegård Riksarkitekt, Michela Magas Innovation advisor to the European Commission and the G7 leaders, Tobias Westerlund Arkitekt, Adjunkt Arkitekthögskolan vid Umeå universitet, Anna Olofsson Marknadschef Umeå kommun, Rebecka Marklund Samhällsplanerare Energimyndigheten, Karin Svensson Projektledare ArkDes



Vår vision för Umeå

Umeå är Norrlands största stad och samtidigt en del av Arktis och Sápmi. En stad i norra Europa och Norden med ett viktigt universitet och förbindelse till Vasa på andra sidan Kvarken. Kommunen har vuxit snabbt och befinner sig mitt i en region som surrar av höga tillväxtambitioner och förväntningar på en snabb utveckling. Trots det menar vi att det finns skäl att planera varsamt och långsamt i Umeå. Den höga tilliten mellan människor, som är ett av stadens kännetecken, måste bevaras!

Vår vision om framtidens Umeå handlar om att bevara och bygga in kvaliteter, själ och särarter. Om tio år har man slutat riva i kommunen och byggt om i stället. Det befintliga har inspirerat det nya. Det som byggts har adderat värde till stadsdelarna. Nya tekniska lösningar har gjort att Umeå lever i en klimatsmart och resilient stad.

Om tio år är Umeå fortsatt progressiv och nyskapande. Utrymmen i stadens olika delar har tagits till vara för att människor ska kunna mötas på kreativa sätt. Umeås stadsdelar har fått mer särpräglade uttryck. Det radikala draget hos Umeå har fått uppbackning och det finns gott om lite mer "stökiga" miljöer där nya kulturella uttryck kan uppstå mera fritt och spontant! Det ser vi att Umeåborna efterfrågar.

New European Bauhaus vill undvika ofärdiga bostadsområden som breder ut sig, nya byggnader som står tomma, själlösa distrikt och gentrifiering som skapar klyftor. I det av EU just antagna dokumentet "Åtta kriterier för en högkvalitativ bebyggelsekultur" hämtar vi frågeställningar och förhållningssätt som hjälper att skapa framtidens Umeå som kan byggas med utgångspunkt i den väv av sociala, kulturella och ekonomiska värden som skapar trivsamma, inkluderande och hållbara miljöer.

Framtidens Umeå är tätare och breder inte ut sig på dagens skogs- och jordbruksmark. Att ta vara på stadskvaliteter, kulturella kvaliteter, (åter)skapa stadsdelskänsla och att utveckla med människan i centrum innebär att göra val. För att uppnå det föreslår vi att kommunen gör 5R vägledande i den framtida stadsutvecklingen: refuse, reduce, reuse, repurpose och recycle (se figur sid 3). Vi illustrerar begreppen med exempel från stadsdelen Mariehem.

Radikala Umeå

Norra Sverige präglas idag av tankar om tillväxt. Den historiska satsningen på fossilfri industri förväntas ge en inflyttning med 100 000 personer, vilket motsvarar en befolkningsökning på 20 procent i Norr- och Västerbotten. Umeå har satt målet att bli 200 000 invånare till 2050 från dagens ca 130 000.

Med anledning av detta tillväxtmål säger vi därför: stanna upp och reflektera!

Det vi menar med detta är att Umeå inte ska planera och bygga efter ett tillväxtmål. Bygg i stället med eftertanke och låt utvecklingen styra tillväxten i stället för vice versa. Umeå är en kommun med fantastiska värden, ett unikt kulturliv och ett universitet i världsklass. Umeå har invånare som tycker om sin stad, som trivs och som värnar om sina miljöer. Låt det unika och attraktiva Umeå tillåtas vara motorn i kommunens utveckling. Låt fokus riktas mot medborgarna och fortsatt föra och fördjupa de dialoger som kommunen så föredömligt har inlett – för att fånga upp Umeåbornas vilja till och behov av utveckling i de redan etablerade stadsdelarna.

I en region där tillväxt just nu står allra högst på dagordningen är vårt radikala förslag: Lägg om kurs och gå från kvantitetsmål till kvalitetsmål! Var modiga och våga planera för Umeås utveckling utifrån de befintliga medborgarnas vilja och behov. Så växer vi tillsammans – på andra sätt och med hjärtat!

Resilienta Umeå

Resiliens som begrepp innefattar en möjlighet till transformation utifrån förändrade behov. Att bygga och skapa gestaltade livsmiljöer som är resilienta medför därför att dessa miljöer också är anpassningsbara och justerbara i enlighet med hur vår omvärld och människors behov förändras. Resiliens är därmed inte enbart en teknisk aspekt utan handlar om flertalet mjuka och hårda aspekter som överlappar och stärker varandra.

Klimatförändringarna märks snabbt i Västerbotten. Umeåborna ska kunna uppleva en trygghet för att staden de bor i kan klara av att motstå förändringar, och att staden kan fungera även i framtiden. Människorna i staden behöver känna en tillit till och en trygghet i att logistikkedjor fungerar även i tider av kris, att hyllorna i affären är fyllda med mat och att det finns rent vatten i kranen, att det är möjligt att söka information på internet och att det finns tillgång till elektricitet som kan försörja behoven. Men resiliens handlar även om människors tillit till den demokratiska processen, och att kritiskt tänkande har en naturlig plats i vår samhällsutveckling och stadsbyggnad.

Umeå har idag mycket hög tillit mellan invånarna och ett starkt civilsamhälle och behöver växa på ett sätt som fortsätter bygga tillit och sammanhållning. Resiliens skapas genom att människor kommer samman och enas, något som Umeå historiskt har i sitt DNA. Det radikala i rörelser som fritt uppstår på gräsrotsnivå är viktigt att ta vara på.

Resiliens är ett paraply för det som vi menar att stadens utveckling behöver genomsyras av – att inte enbart vara hållbar i alla tre dimensionerna utan också resilient på så sätt att det samhälle som byggs klarar av att fungera väl i en framtid som ställer andra krav än de vi känner till idag.



Umeå befinner sig i en del av Europa och Norden som får mycket uppmärksamhet idag. Staden kommer att vara nära kopplad till andra städer i Norrland via utbyggd infrastruktur och med färjan till Vasa, Finland. Samtidigt är Umeå en del av såväl Arktis som Sápmi. Att tillhöra den arktiska regionen, till exempel med ett viktigt universitet, skapar möjligheter medan utmaningar kan vara det spel som pågår kring naturtillgångar, de klimatförändringar som området står inför och de stora avstånden. Att vara en del av Sápmi medför kulturvärden men också intressekonflikter att lösa.

UMEÅ: KONTEXT

Bebyggelseutveckling - stadens karaktär och arkitektur

Umeås tätort är gles befolkad, speciellt i de yttre stadsdelarna. De centrala delarna som har sitt ursprung i 1866 års *Byggelseordning* har en högre täthet. Där är utformningsbeskrivningen från bebyggelseordningen läsbar genom kvarterens storlek, gatornas bredder, byggnadshöjden, takform, placering av fönster och takkupor. *Byggelseordning* kompletterades senare med skrivelser om björkplanteringarna som var ett sätt att hantera brandrisker. Med tiden gav skrivelserna en stark egen karaktär till Umeå som "björkarnas stad". Under åttio år växte staden och fyllde ut gatunätet med byggnader och träd. Skalan är låg o tät med breda gator men tillåter att kyrkor sticker upp liksom höjden på mer publika och offentliga byggnader.

Från mitten av 1900-talet skedde en hastigare tillväxt och staden breddade ut sig i alla riktningar. Universitetet och sjukhuset ses som en av de främsta anledningarna till Umeås tillväxt. Nittonhundratalets olika modernistiska stadsbyggnadsideal med trafik- och funktionsseparering återfinns i flera former. I de mindre centralt placerade stadsdelarna har mycket av bebyggelsen planerats som gles bebyggda enklaver med egna centrum och svaga kopplingar till angränsande stadsdelar. Husen inom en stadsdel är ofta relativt likartade i stil även om en viss variation i typologi finns. Namn på stadsdelar som den vita staden och den röda staden, är exempel på stadsdelar sammanhållna i material och kulör. Det som också karaktäriserar är att varje stadsdel är planerad och utbyggd inom en relativt kort tid. Detta skapar en tydlig läsbarhet i arkitekturen från vilket årtionde stadsdelen är byggd. I Älidhem och Tomtebo kan man se spår av det som karaktäriserar centrala staden - björkalléer och trevånings bebyggelse. Men tätheten och funktionssepareringen är hämtad från modernismen.

Planerad utbyggnad

Umeås antagna översiktsplan visar vart staden ska växa fram till 2050. Även om dokumentet beskriver i text att det är en förtätning av staden som ska till visas kartor över utvecklingsområden att det är genom att exploatera ny mark som den största mängden ny bebyggelse kommer att komma till. Väljer Umeå att fortsätta expandera staden på detta sätt går flera chanser förlorade att få en positiv injicering av liv och attraktivitet in i stadsdelarna. Det ser ut som att Umeå ska fortsätta breda ut sig och växa i form av enklaver.



Täthet

Både Umeå och Lund är universitetsstäder med en snarlik befolkningstäthet i både tätort och kommun. Om Umeå förtätades till samma antal invånare per kvadratkilometer som Lund skulle befolkningen kunna öka med ca 25 000 personer utan att nya områden (naturmark / skog) behöver bebyggas. Nedan visas städerna i samma skala.

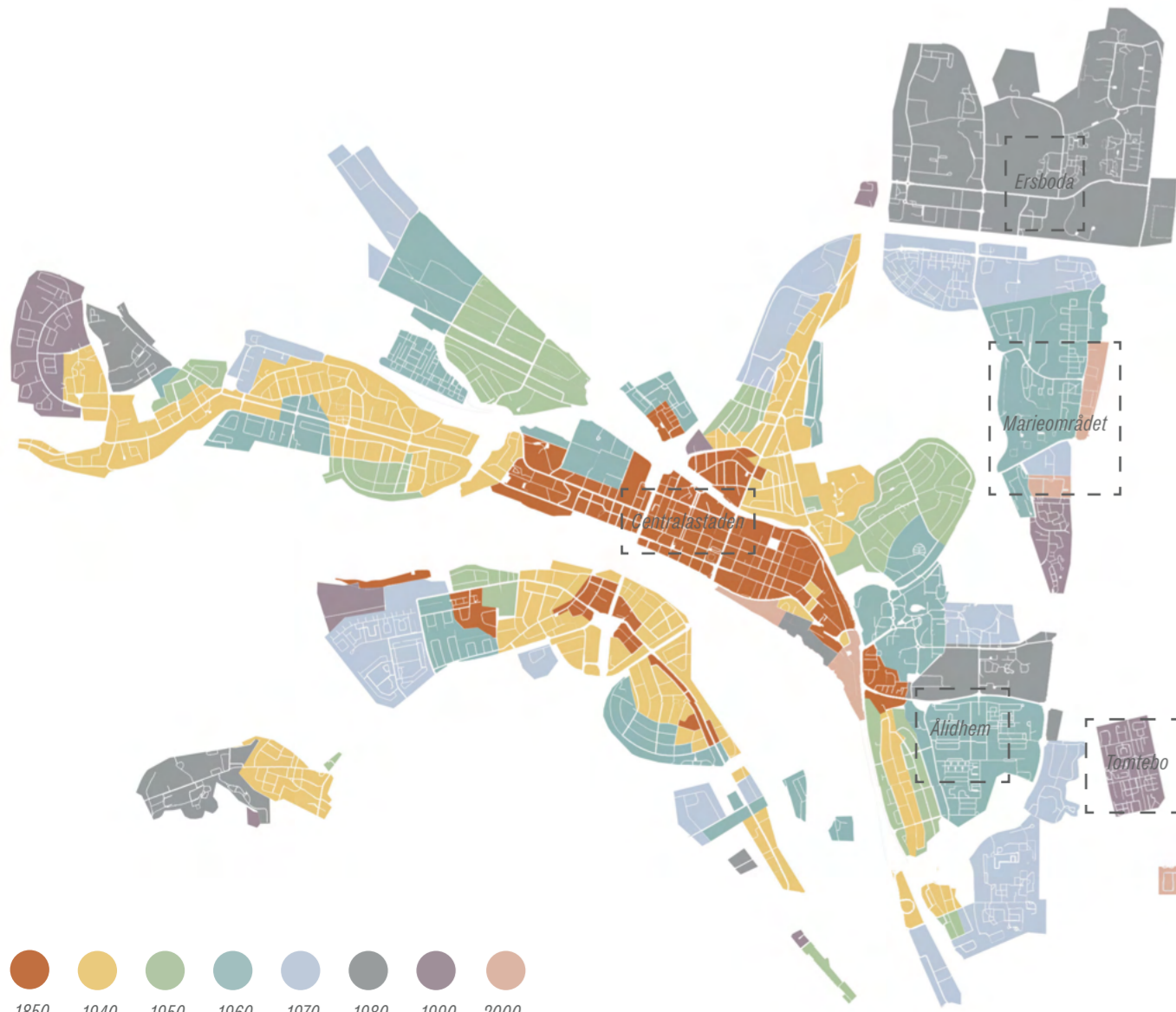
Lund folkmängd
- tätort: 94 393 (2020)
- kommun: 127 376 (2021)

Befolkningstäthet tätort:
3 559 inv./km²



Umeå folkmängd
- tätort: 90 412 (2020)
- kommun: 130 997 (2021)

Befolkningstäthet tätort:
2 843 inv./km²

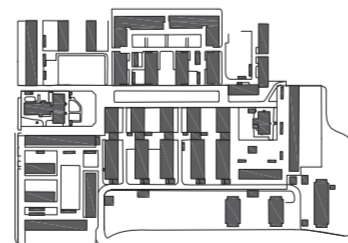


Utbyggnaden av Umeå har från mitten av 1900-talet skett i form av större sammanhållna enklaver och staden har brett ut sig geografiskt

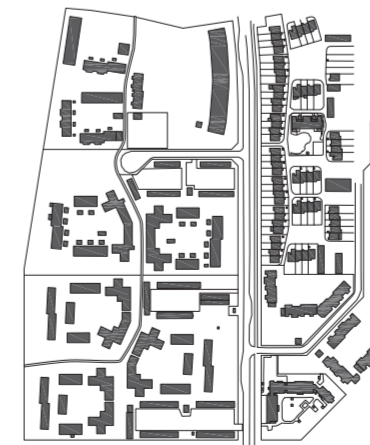
Centrala staden, byggd i slutet av 1800-talet. Låg till mellanhöj bebyggelse med takkupor och sadeltak lägger grunden för det som än i dag är Umeås centrala stadsdelar. En rutnätsstad med kvarter, gatubredder, fönstersättning och planteringar utformade att minska brandrisk. Centrala staden anläggs som en rutnätsplan med kvarter bestående av 6-8 fastigheter med björkalléer och breda esplanader.



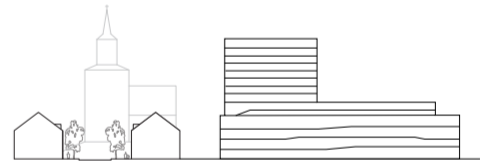
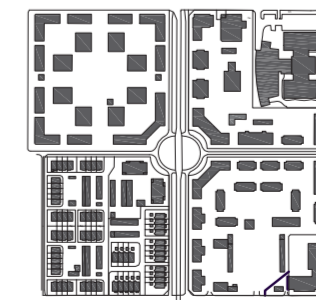
Älidhem, byggd på 1960-talet. Tegelröda flerbostadshus i två till fyra våningar, inslag av lummig grönska. Bilfria kvarter på gående och cyklisters villkor. Skalan på bebyggelse, gator samt björkalléer känns igen från centrala Umeå. Men den sammanhållna fasadmaterialet i tegel, stora fastigheterna och trafiksepareringen tillhör modernistiska stadsplaneideal.



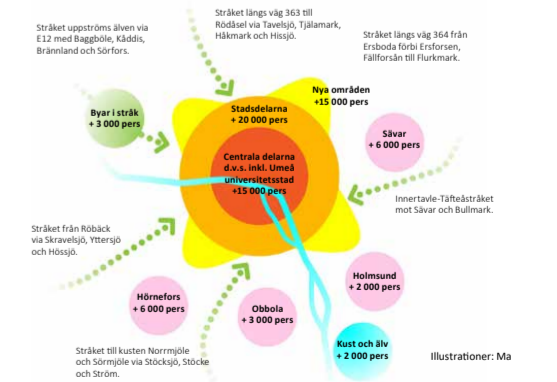
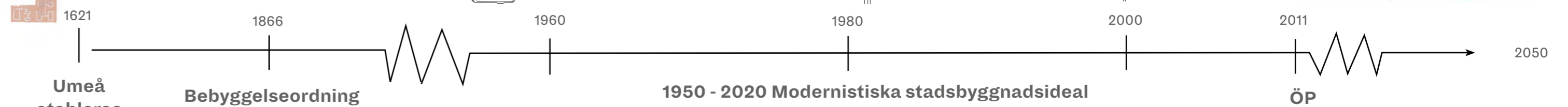
Ersboda, byggd på 1980-talet. Kombination av grannskapsbebyggelse och funktionalismens trafikseparerande ideal. Till stor del funktionsseparerat, gröna partier löper mellan låg till mellanhöj bebyggelse med inslag av punkthus.



Tomtebo, byggd från 1990 och framåt. Rutnätsplan med björk-kantade gator och tydliga kvarter. Postmoderna stadsideal i form av mer slutna kvarter med en visuellt tät bebyggelse. Trafik- och funktions-separering lever kvar från modernismen. Det finns variation i typologier och till viss del stil, men generellt är det samma storartade områden med liknande arkitektur som karaktäriserar Umeås övriga enklaver av stadsdelar.



Översiktsplanen tillåter högre och tätare bebyggelse och skapar möjlighet för bland annat Väven att sticka upp och ge en ny stadssilvett. Motivering för ändringen är att Umeå "måste bli mer storstad" och "kontraster är spännande och kul". Staden sätter ett tillväxtmål om att bli 200 000 invånare från dagens 130 000. Hälften av befolkningstillväxten ska ske i byarna och via förtätning i de centrala delarna av staden. Övriga 30-35000 ska ske genom att bygga ihop stadsdelar och förtäta samt genom att skapa nya områden.



KONCEPT: 5R

FOKUS : Socialt kapital, Energi, Naturvärden och biologisk mångfald, Handel och ekonomi, Mobilitet

Enligt den senaste rapporten från Umeåregionens miljöförvaldning, är det viktigt att vi som region och kommun arbetar för att minska klimatpåverkan och samtidigt skapa ett hållbart samhälle. Detta innebär att vi måste ta tillvara på de resurser vi har och minska vår miljöpåverkan. En viktig del av detta är att minska mängden avfall som vi skapar och återanvända så mycket som möjligt. Detta kan vi göra genom att använda de fem R:erna: Refuse, Reduce, Reuse, Repurpose och Recycle. Dessa fem R:erna är en förkortning för de engelska orden Refuse, Reduce, Reuse, Repurpose och Recycle. De betyder avslå, minska, återanvända, återvinna och återanvända. Genom att använda dessa fem R:erna kan vi minska vår miljöpåverkan och bidra till ett hållbart samhälle. Detta innebär att vi måste ta tillvara på de resurser vi har och minska vår miljöpåverkan. Detta kan vi göra genom att använda de fem R:erna: Refuse, Reduce, Reuse, Repurpose och Recycle. Dessa fem R:erna är en förkortning för de engelska orden Refuse, Reduce, Reuse, Repurpose och Recycle. De betyder avslå, minska, återanvända, återvinna och återanvända. Genom att använda dessa fem R:erna kan vi minska vår miljöpåverkan och bidra till ett hållbart samhälle.

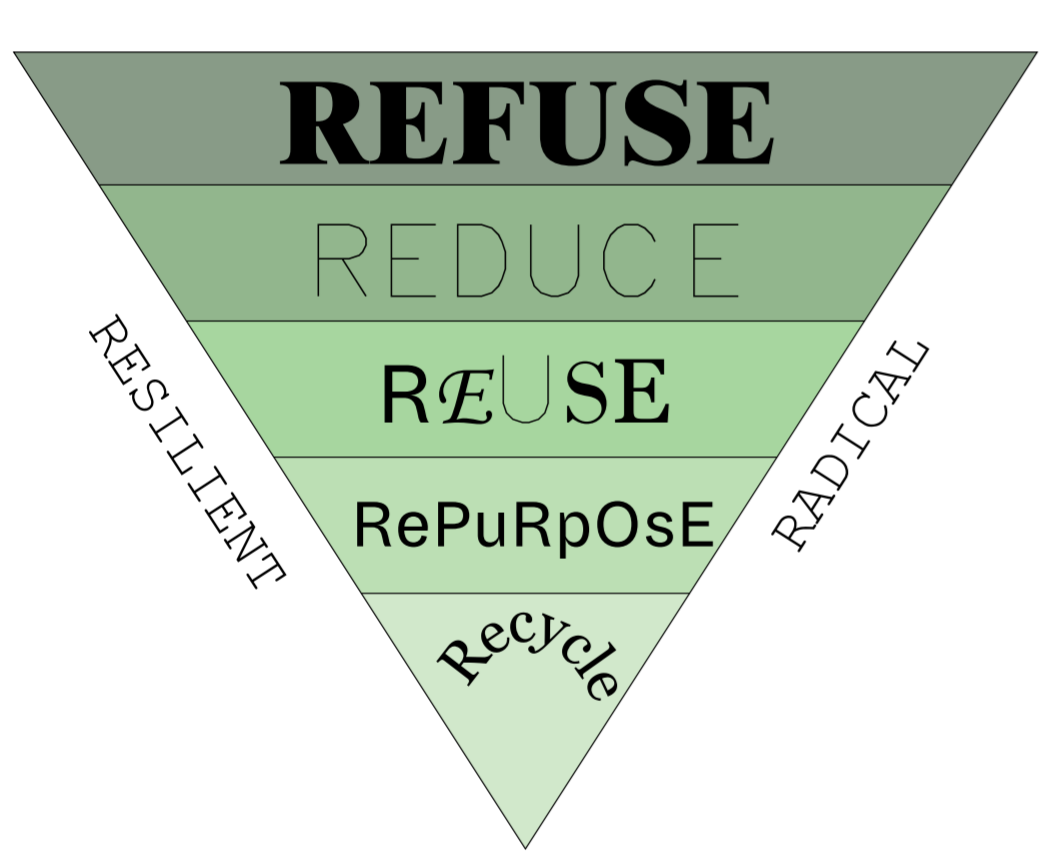
De 5 R:en

Vårt förslag går ut på att de fem R:en *Refuse, Reduce, Reuse, Repurpose och Recycle* ska vara vägledande för all stadsutveckling.

I varje stadsutvecklingsprocess borde den första frågan som ställs vara: Behövs denna utveckling? Genom att i grunden utreda behovet kan svaret bli att utvecklingen drivs av ett ogrundat mål och i de lägena kan det finnas en relevans i att helt enkelt säga nej. (*Refuse*)

I många lägen kommer det dock visa sig att utvecklingen kommer ur ett uttalat behov. I dessa lägen ska frågan ställas: Hur kan vi bygga så lite som möjligt för att uppnå det behov vi ser? (*Reduce*) Studera om det finns en möjlighet att i stället för att bygga nytt omforma en befintlig bebyggelse eller en befintlig plats för att uppfylla det uttalade behovet. När rivning behöver ske och ny byggnation komma till ska återbrukat material användas i så stor utsträckning som möjligt. (*Reuse*)

Även nya typer av boendeformer kan utforskas som ger möjligheter att omvandla det som redan finns till något som blir användbart. (*Repurpose*) Att ta vara på det redan byggda, omforma det till att vara funktionellt i nutid och renovera så att giftiga material cirkuleras ur våra byggda miljöer bör alltid föregå att riva och bygga nytt. När rivning behöver ske ska så mycket material som möjligt återvinnas. (*Recycle*)



Fokus för framtida planering

Framtidens Umeå ska bli en mer sammanhållen stad med (mer) självförsörjande stadsdelar som var och en har sina särarter. Inkluderande processer behövs för att få in perspektiv från olika intressenter och bygga vidare på en medborgardialog som skapar tillit. För planering och utveckling finns fem områden som vi identifierat som extra relevanta för Umeå att arbeta med: *Socialt kapital, Energi, Naturvärden och biologisk mångfald, Handel och ekonomi samt Mobilitet.*

Socialt kapital

Kultur förverkligas när människor förenas. Den föds mellan konst, konflikt och konvention. För att kultur ska leva måste människor som tänker både lika och olika kunna mötas. Kultur behöver inte vara fin, acceptabel och reglerad; den får vara ful, stökig, radikal och spontan. Det är ockupationer och punkscener, skridskoåkning på sjön och promenader i naturen. Ett rikt kulturliv där människor möts bidrar till social sammanhållning, vilket i sin tur bidrar till tillit.

Umeå

Umeå har en historia som präglas av en tillit som Umeborna är stolta över. Tillit är en styrka inom ett öppet och mångfaldigt samhälle, som underlättar samvaro av skilda samhällsgrupper och bejakar olikheter. Den är kärnan och drivkraften inför morgondagen men kräver hänsyn, omsorg och planering och att staden ger tillbaka till sina invånare. Att fortsätta att odla denna tillit innebär att bygga på medborgarnas starka vilja att vara del av lokalsamhället.

Umeå

Det krävs en proaktiv anda, som kommer från en rebellisk historia, för att Umeå ska hitta sin plats i den gröna omställningen. När Umeå värnar om sitt rika kulturarv och gör mer plats åt en alternativ kultur på mer opolerade mötesplatser föds ständigt ny kultur. I väggarna sitter dåtidens ungdom och i rummet skapas framtiden av den nya ungdomen. Tillåt stöket och rädda tilliten!

Energi

Umeå

Den stora klimatomställningen som hela världen står inför kräver nytänkande. Det handlar om att producera grön energi, effektivisera energiförbrukningen, lagra energi som inte kan användas direkt samt att dela lagrad energi där behovet uppstår.

Umeå

Industrisatsningen i norr kräver en utbyggnad av grön elproduktion såsom vindkraftparker och solceller. Dessa producerar dock bara el när solen skiner eller vinden blåser. När produktionen överstiger behovet kan man lagra energin. Då Sveriges och Umeås elnät idag har en begränsad transportkapacitet behöver energilagringen ske lokalt och produktionsnära. Den kan integreras i byggnader, på offentliga platser och i mer glesbebyggda områden. För att få med dessa aspekter i byggprocessen bör nätägaren Umeå Energi involveras på ett tidigt stadium.

Umeå

Byggnader och stadsdelar behöver även byggas energisnålt, både vid produktion och användning, för att minska effekttoppar. Det ställer krav på materialval, arkitektur och konstruktion samt stads- och områdesplanering.

Umeå

Med lokal produktion och lagring kommer energisystemet även närmare medborgarna. Smarta lokala nät kan bidra till mer demokrati på energimarknaden: Umeborna kan involveras och få möjlighet att köpa och sälja el på ett flexibelt sätt. En boendes överskott av el kan säljas till grannen. Detta ger en ökad förståelse för systemet - och en mer resurseffektiv användning av energin.

Naturvärden och biologisk mångfald

Umeå

Närheten till naturen är ett av Umeås stora värden och möjligheten till rekreation och grönska bidrar starkt till stadens attraktivitet. Att stadsdelarna idag ligger separerade av stora grönområden är en fördel som inte ska byggas bort genom att expandera på naturmark. I stället kan bebyggelse utvecklas inom stadsdelarna och mötet mellan staden och naturens ekosystemtjänster förädlas successivt och långsiktigt.

Umeå

Dagens skarpa gräns mellan tät barrskog och husens fasader behöver öppnas upp för att bli mer inbjudande och för att alla Umebor ska kunna uppskatta och nyttja naturen. Ett sätt är att skapa ljusare bryn av mer varierad vegetation och skogsträdgårdar, vilket också kan bidra till ökad biologisk mångfald av frukter och bär för såväl djur som människor. Andra sätt är att med uteplatser och entréer vända kvarterens baksida till framsida mot naturen och att lägga rekreatiionsstråk så att de är synliga från bebyggelsen.

Umeå

Det finns också stora möjligheter att utveckla den hårdgjorda zonen mellan de stora vägarna och bebyggelsen i Umeå. De handels- och verksamhetsområden som ligger vid stadsdelarnas infarter kan genom omstrukturering och kompletterande bostadsbebyggelse utvecklas till mer välkomnande entréer.Därtill kan tillägg av bostäder och grönstrukturer utformas så att mötesplatser skapas och stadsdelens karaktär stärks. Grönska på tak och gångytor kan bidra med ekosystemtjänster och klimatutjämning. Även ytorna mellan bebyggelse och vägar kan nyttjas mer mångfunktionellt genom att kombinera omhändertagande av dagvatten, snöupplag, rekreationstråk och bullerdämpning.

Handel och ekonomi

Umeborna önskar och behöver handel och service som ligger nära bostaden eller olika mötesplatser i deras vardag. Mer självförsörjande stadsdelar innebär att utflyttning av handel till externa köpcentra inte bör ske, utan dessa externa handelsplatser ska vara kompletteringar till den stadsdelsnära handeln. Stads kärnan och stadsdelarna bör utveckla liv och särart, inte förlora dem. Lokal handel i mindre skala, marknader, byteshandel och delningsappar bidrar också till ökad självförsörjning på en plats.

Umeå

Övrig ekonomisk aktivitet i staden bidrar till arbete och möjliggör boende. Umeå bör bevara och bygga ut sin redan stora branschbredd i näringslivet. Den erbjuder goda försörjningsmöjligheter för många olika människor med olika kompetenser. Dessutom bidrar den till den robusta staden då ekonomiska svängningar i en bransch till viss del kan jämnas ut av andra branscher. Om fler arbetsplatser kan integreras i stadsdelarna även utanför centrum minskar också transportbehovet.

Mobilitet

Umeå

Umeå har tack vare sitt läge i norra Sverige möjligheter för hållbara transporter som inte kan räknas som allmängiltiga för resten av Sverige. Många Umebor skulle till exempel kunna pendla med längdskidor under vinterhalvåret . Det kräver dock att kommunen skapar möjligheterna och anlägger ett nätverk av skidspår. Det kräver också att spåren skapas på utrymme som inte tas upp av sedvanlig trafik, eftersom Umeå är en stad även för vintercykling.

Umeå

Umeå behöver på alla nivåer möjliggöra för hållbart resande, allt ifrån att skapa trygga och säkra cykelparkeringar och belysta gångvägar till att möjliggöra för laddning av elbilar eller vätgastankning. Genom att bygga centralt skapas en närhet till stadens funktioner som minskar behovet av att transportera sig. Genom att bygga tätt ökar resenärsunderlaget och skapar bättre förutsättningar för en högkvalitativ kollektivtrafik. Och genom att bygga såväl centralt som tätt ökar

MARIEHEM: KONTEXT



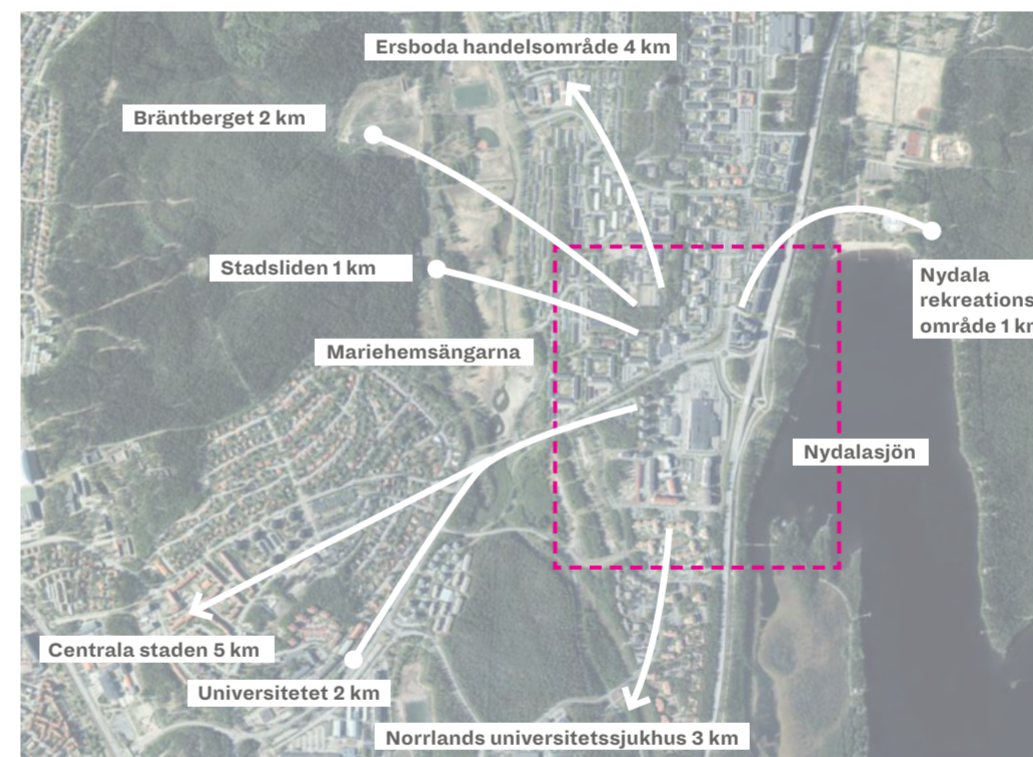
Årsringar
Mariehemsvägen och parkeringsytorna bildar en bred gräns mellan det äldre och de nyare områdena.



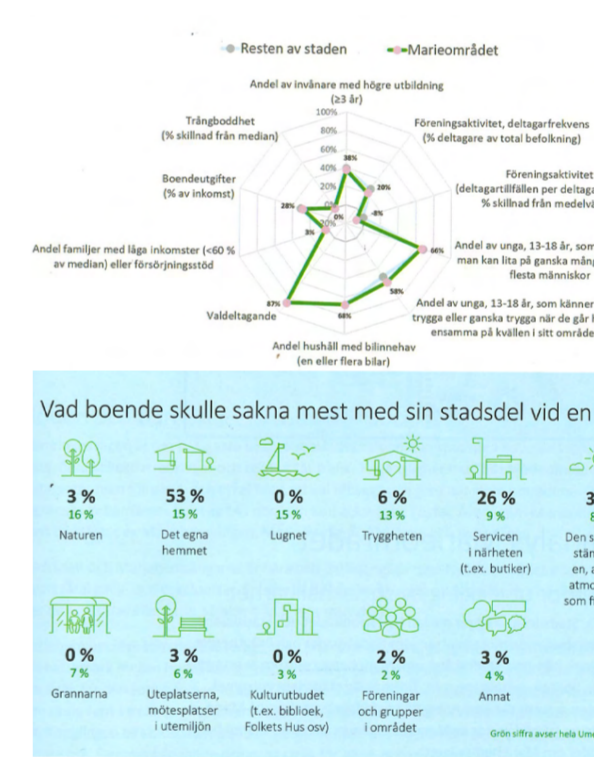
Pågående planer
Området runt Nydalasjön planeras att bli ett upprustat rekreationsområde. De mörkgula ytorna markerar framtida tät bebyggelse.



Nydalastugorna
Fritidskulturen runt Nydalasjön har försvunnit och byggnaderna är idag reducerade till ett fåtal.



Mariehems placering mellan två stora friluftsområden, Stadsliiden och Nydalasjön ger identitet och attraktion till området. Det är även cykelavstånd till centrum och stadens stora arbetsplatser.



Mariehemborna trivs i sitt område. Men de boende saknar kulturutbud, mötesplatser och känsla av gemenskap och grannsamja.



“Den Vita staden” kallar Umeåborna Mariehemsområdet. De ursprungliga byggnaderna på Mariehem är alla vitputsade, vilket har gett området sitt smeknamn. Färgen har plockats upp i det nyare bostadsområdet.

“Den vita staden”

Vi har valt att testa vår vision på Mariehem, en stadsdel norr om centrala Umeå som karaktäriseras av en gleshet och är planerad som en enklav. När medborgarna svarar på frågor om sin relation till stadsdelen hamnar svaren väldigt nära genomsnittet för hela Umeå. Vår vision för Mariehem är platsspecifik men vi ser också att platsen delar många av Umeås, men även andra svenska städers, utmaningar och blir därför en bra spelplan!

Mariehem började byggas under 1960-talet mellan två rekreationsområden, Nydalasjön och Stadsliiden och med cykelavstånd till stadens stora arbetsplatser, universitetet och sjukhuset. Området är planerat utifrån tidens idéer om trädgårdsstad, grannskap, trafikseparering och med centrum och skola inom en trafikring. Bilen som funktion avgränsades från området och parkerades direkt intill trafikringen vilket gör att resterande område blir bilfritt och husen angränsar till grönområden med gång- och cykelvägar. Bostädernas entréer ligger in mot de gemensamma gårdarna. Skidåkare skulle få spår direkt från bostaden ut till

omgivande terräng som en “specifik norrländsk kvalitet”. Delar av grönområdena upplevs idag som otrygga, vilket kan bero på att de blir oöverskådade osynliga platser när det inte rör sig människor på stigarna.

Områdets centrum ligger i den södra delen, här finns närservice och restauranger. På andra sidan Mariehemsvägen ligger ytterligare ett antal verksamheter och arbetsplatser: Sveriges radio har sitt Umeåkontor här och en stor ICA dominerar bebyggelsen. Ett nytt bostadsområde byggs söder om detta med kvarter med kringbyggda gårdar där entréerna är upphöjda från gatan till förmån för ett parkeringsgarage. Skalan är på den här sidan av vägen högre med 5-10 våningar.

Runt Nydalasjön finns kolonilotter och badplatser. Här fanns över hundra egnahemsbyggda fritidshus som gav både karaktär och skapade liv och kultur runt sjön. Tyvärr har fritidskulturen runt sjön försvunnit och byggnaderna är idag reducerade till ett fåtal, visserligen med en ambition att göra dem tillgängliga via kommunal uthyrning, men engagemang och omhändertagande av platsen har gått förlorad. Idag står många av husen och förfaller.

När E4:an byggdes skapades en barriär mellan Mariehem och Nydalasjön. Ny bebyggelse, Mariestrand kom till längs Europavägen, med höga hus för att skapa ett bullerskydd. En bred gräns uppstod i ytan mellan Mariehem och de angränsande tillkommande områdena. Det är inte bara Mariehemsvägen som skiljer dem åt utan även de stora parkeringsytorna. Det tydliga sammanhållna Mariehem kontrasterar till den nya bebyggelsen som upplevs utspridd och otydlig i jämförelse. Området skulle behöva byggas samman och bli till ett enda.

Enligt Umeå kommuns kartläggning i ”Umeås stadsdelar - så står det till!” trivs Mariehemborna i sitt område. Det som utmärker Mariehem från övriga områden i Umeå är närheten till service och skattningen av det egna hemmet. Men de boende saknar kulturutbud, mötesplatser och känsla av gemenskap då det inte känner sina grannar. Det finns även en viss känsla av otrygghet.

Området har allt att vinna på att tillskapa fler aktiviteter, mötesplatser och stärka känslan av identitet. Det går en axel genom området från vårdcentral Umeå förbi Mariehemsskolan, Mariehemskyrkan, Mariehems centrum över vägen förbi ICA

och vidare till språkskolan. Den här axeln eller promenaden skulle kunna fyllas på med aktiviteter i bottenvåningar och i grönområden. Parkeringsytorna mot Mariehemsvägen skulle kunna effektiviseras för att ge plats åt förtätd bebyggelse av bostäder och lokaler. Det ihop med övriga insatser som förbättrad belysning, skulle kunna öka känslan av trygghet, skapa mötesplatser, möjligheter för spontana sammankomster och knyta ihop hela stadsdelen.

Rekreation och grönytor är en styrka och identitet för området att bygga vidare på. Till exempel är området idag känt för det årliga arrangemanget av brännbolls-VM på Mariehemsängarna. Kopplingen ner till Nydalaområdet skulle kunna förstärkas och tillgängliggöras. Den ursprungliga planen med sammanlänkade skidspår borde utredas.

Det sammanhållna Mariehemsområdets arkitektur, “den vita staden”, är också en styrka. Attraktiviteten och identiteten skulle kunna förstärkas med ett ökat medvetande om platsen och tydlighet hur den förvaltas och utvecklas med bevarandeprogram och varsam renovering.

MARIEHEM: ANALYS

HIGH-QUALITY BAUKULTUR

I vår analys och kontextbeskrivning av Umeå och stadsdelen Mariehem har vi testat delar av begreppen från "The Davos Baukultur Quality System - Eight Criteria for a High-Quality Baukultur" som just antagits av EU:s kultur och bostadsministrar. Vi ser att viktiga frågeställningar och värden kan synliggöras i den framtida planeringen av Umeås stadsdelar.

HÖGKVALITATIV BYGGNADESKULTUR:

- betyder god förvaltning som främjar kvalitetsorienterade och platspecifika processer, ledda av skickliga aktörer som arbetar i team. Det underlättar allmänhetens deltagande och engagemang samt bidrar till transparent styrning för beslutsfattande och genererar omtanke om platsen.



- innebär funktionell design och konstruktion som passar projektets eller platsens syfte och tillfredsställer mänskliga behov såsom hälsa, komfort, säkerhet och tillgänglighet. De är hållbara och resultaten kan anpassas till befintliga och föränderliga behov samtidigt som de skyddar bebyggelsearvet



- tillför ekonomiskt värde, prioriterar kulturella värden och långsiktiga investeringar framför kortsiktig ekonomisk vinst, bevarar och ökar det ekonomiska värdet och har ett högt nyttjandevärde. Den underhåller och utvecklar resurser genom långvarig användning i anpassning till platsen och designen, ekonomin för byggande och drift av högkvalitativ, långvarig bebyggelse.



- stärker människors förankring till platsen, speglar och främjar inkluderande samhällen där livets alla delar får plats (bostad, arbete, skola, fritid) vilket underlättar interaktion och delat ansvar och leder till social och rumslig sammanhållning. Det bidrar till en mångsidig planeringskultur.



- skyddar miljö och bidrar till att bevara naturresurser och biologisk mångfald, mildrar klimatförändringar och därmed stödja hållbarhet. Den bevarar, främjar och utvecklar en intakt naturmiljö och mångsidiga kultur- och naturlandskap genom ansvarsfull markanvändning och bebyggelse, hållbar mobilitet, energieffektivitet, användning av hållbara byggmaterial och metoder med hänsyn till hela livscykeln.



- beaktar kontexten, platsens byggda och geografiska sammanhang och hur en dialog med lokala drag och deras egenskaper vad gäller ålder, skala, typologi och materialitet kan skapa samstämmighet i tillägg.



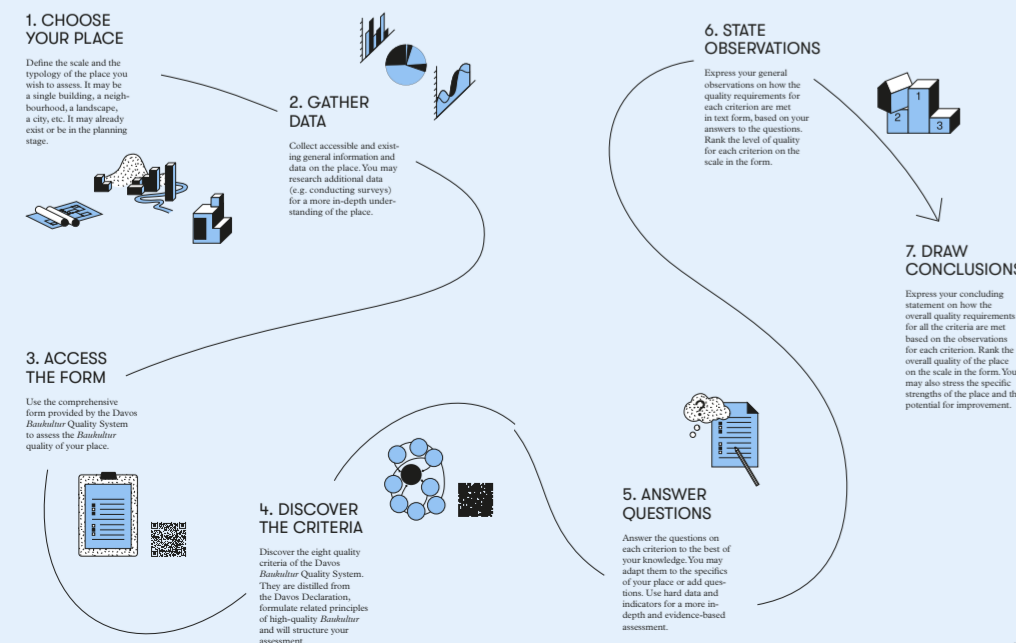
- skapar en känsla av plats och beaktar egenskaper som främjar människors anknytning och positiva relation genom dess starka identitet och särart och bidrar på så sätt till att uppfylla sociala, psykologiska och kulturella behov.



- genererar en vacker plats som tar hänsyn till den sensoriska uppfattningen och förståelsen av förhållandet mellan föremål, utrymmen och människor, vilket ökar människors livstillfredsställelse och livskvalitet. Den understryker behovet av positiv estetisk uppskattning och en tillfredsställande relation mellan människor och plats.



Check! Vi följer stegen i dokumentet High Quality Baukultur i vår utvärdering av stadsdelen Mariehemområdet



Entréerna vänder sig enligt de modernistiska idealen in mot bostadsgårdarna. Detta lämnar stora ytor i området som upplevs som baksidor och platser av enskildhet och anonymitet vilket i sin tur kan bidra till känslan av otrygghet. Bilvägarna skapar barriärer mellan de äldre delarna i området och de nya. Europavägen försvårar kopplingen mellan bostadsområdet och rekreationsområdet runt Nydalasjön.



Fram- & baksidor Trygga & otrygga platser

- framsida
- baksida
- otrygg plats
- trygg plats

Uppgifter om trygga / otrygga platser är hämtade från "Umeås stadsdelar - så står det till!"

Barriärer

- upplevd barriär
- sektionsmarkering

Området är främst ett bostadsområde men innehåller även centrum med närsevice, arbetsplatser och skolor. Centrum är idag uppdelat på båda sidor av Mariehemsvägen. Närheten till rekreation och grönområden gör Mariehem attraktivt.



Målpunkter

- centrum/ handel
- lekplatser / skolgård
- skola
- verksamhet, kontor, arbetsplats
- rekreation / friluftsområde
- äldreboende
- idrott
- kyrka

Program

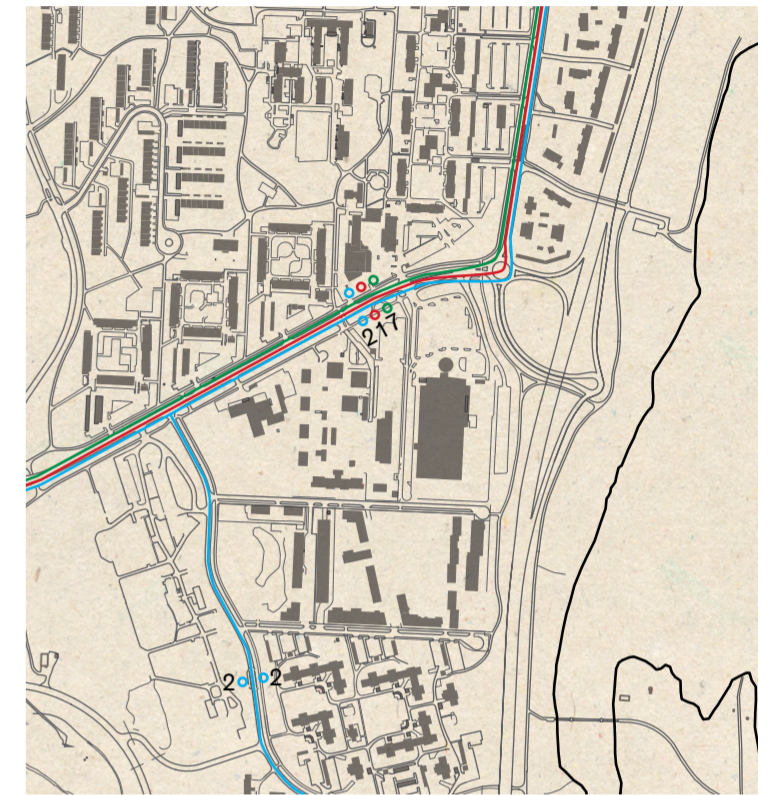
- handel
- bostäder
- verksamhet, kontor, arbetsplats
- skola
- äldreboende
- kyrka
- komplementsbyggnader

Mariehemsområdet byggdes och planerades utifrån funktionalistiska ideal med trafikseparering. Området ringas in av en bilväg. Inne i området finns bara gång och cykelvägar och bilen parkeras mellan bilväg och bostadshus. Området har tre bussförbindelser 1,2 och 7. Europaväg E4/E12 passerar området.



Mobilitet

- gång/cykelväg
- lokal bilväg
- parkering
- Europaväg
- återvändsgränd/ matargata



Kollektivtrafik

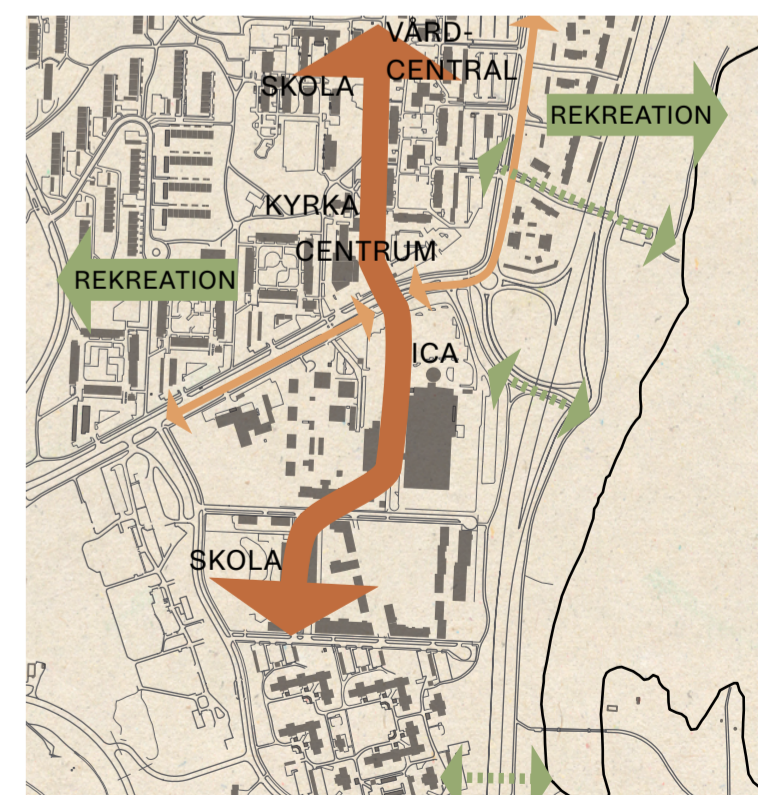
- buss hållplats linje 1
- buss hållplats linje 2
- buss hållplats linje 7

Europavägen alstrar trafikbuller, 6-10 våningshus har byggts som en ljudskärm mot vägen. Området har idag ett två delat centrum på var sin sida av huvudvägen. Det finns en axel i området som binder ihop områdets målpunkter, den har potential att utvecklas till en attraktion i området och binda samman de äldre och nyare delarna.



Våningshöjder

- 2 våningar
- 4 våningar
- 5-7 våningar
- 8-10 våningar



Kopplingar

- axel genom området
- gångtunnel mot rekreationsområdet
- koppling med bil

MARIEHEM: REFUSE

/rɪ'fjuːz/ to say or show that you will not do something that somebody has asked you to do

För Mariehem innebär Refuse att freda rekreationsområdena i utkanten av stadsdelen och vid Nydalasjön, att vägra exploatering på jungfrulig mark. Men även att värna den kultur som finns. Initiativ som Nyadalastugorna bör få finnas kvar, det befintliga sociala kapitalet ska bevaras och tillvaratas. Och aktörer som inte ligger i linje med det som ska åstadkommas bör inte få bygga.

Vi tror att Umeå är radikalt nog att säga stopp – Refuse är att vägra dålig utveckling.

Socialt kapital

- Vägra att bygga homogena och likriktade miljöer, främja i stället inkludering och social sammanhållning. Det befintliga sociala kapitalet ska bevaras och tillvaratas.
- Vägra en utarmning av den kultur som finns, värna den i stället genom att initiativ som Nyadalastugorna får finnas kvar.

Energi

- Vägra el som inte kommer från grön produktion och främja lokal lagring av el.
- Vägra att bygga system som inte möjliggör för energidelning.

Naturvärden och biologisk mångfald

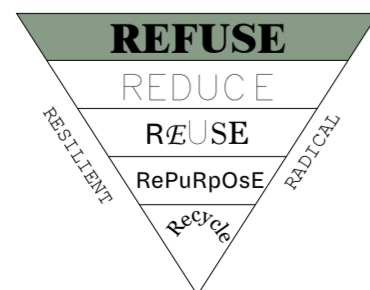
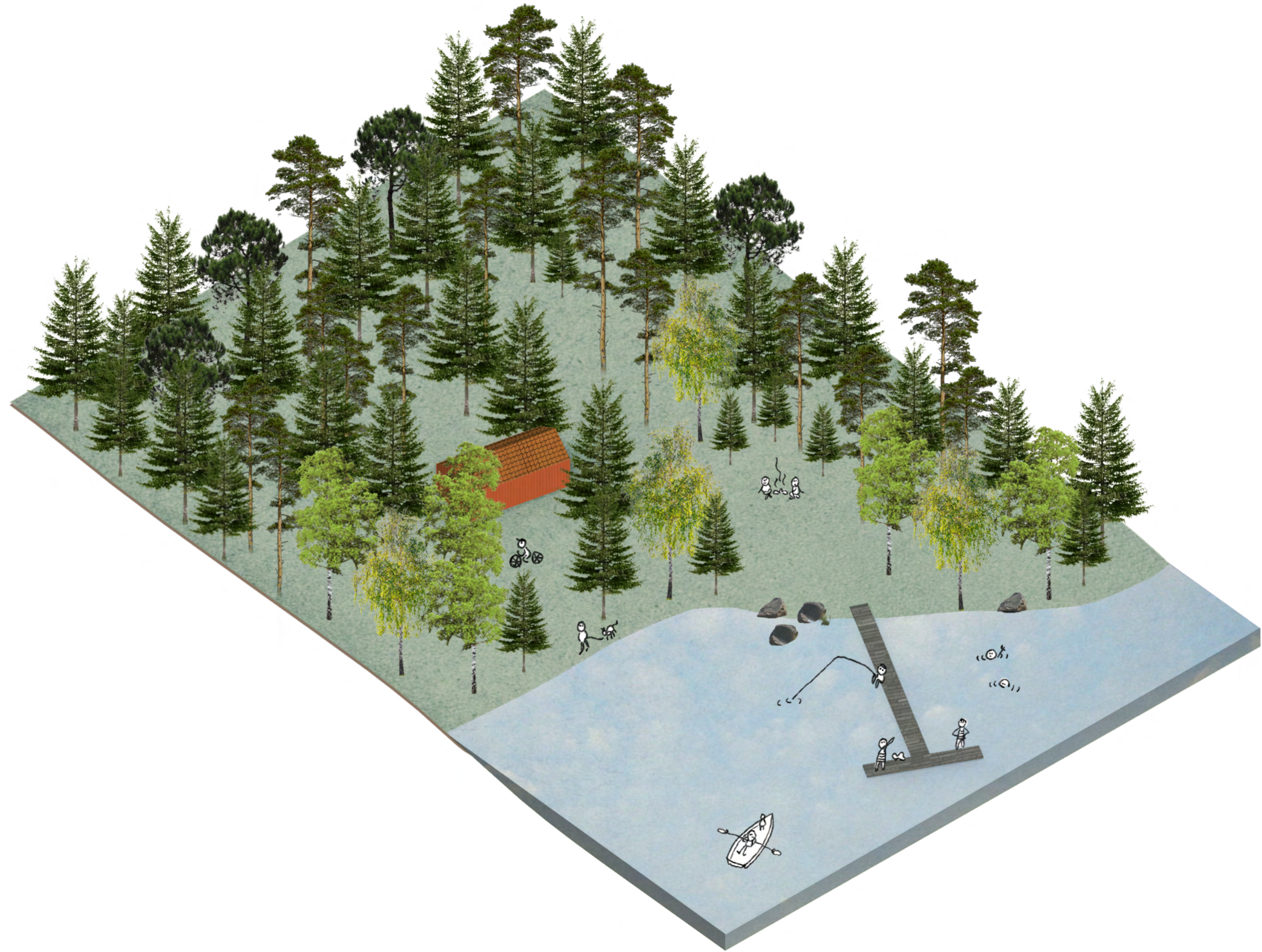
- Vägra att bygga bort naturstråk som finns, utveckla i stället naturen närmast bebyggelsen. Separerade rekreationsstråk för olika behov såsom promenader, mountainbike med mera kan skapa mer inkluderade livsmiljöer.
- Vägra att exploatera ängarna nedanför Mariehem, bevara dem i stället för möjlighet till brännboll, skidåkning, skridskoåkning. Låt stråken ligga nära så att de stärker varandra vid gemensamma mötesplatser som grillplatser och utegym.

Handel och ekonomi

- Vägra att styra stadsutvecklingen mot tillväxtmål, styr mot kvalitetsmål i stället. Låt tillväxten komma som ett resultat av en kvalitativ stad.
- Vägra att satsa på externa handels- och industriområden. Ge liv till stadsdelarna genom att förstärka deras centrum med en mångfald av användningar.
- Vägra att välja billiga lösningar framför vackra lösningar. Bygg vackert och med höga värden och kvaliteter på ett sätt som fortsätter att vara attraktivt över tid.

Mobilitet

- Vägra att låta bilismen styra stadens utveckling. Ge inte företräde till bilanvändning i planeringen av befintliga och nya områden. Det finns redan mycket mark ianspråktagen av bilen.
- Vägra en stadsutveckling där p-normer är styrande.



MARIEHEM: REDUCE

/rɪ'dju:s/ to make something less or smaller in size, quantity, price, etc.; to become less or smaller in size, quantity, etc

Att vägra exploatera på jungfrulig mark betyder även att tänka annorlunda med den mark som redan används, att komplettera befintliga strukturer och underhålla det som redan finns. Flexibilitet behöver genomsyra hur vi bygger för att vara adaptiva mot framtidens behov. Men det som byggs ska även fungera på många plan. Nyproduktion behöver tillföra nya bostäder men ska också vara en del i att skapa trygghet och bostadsåtgång kan bidra med lokaler till verksamheter. Reduce innebär att göra noga avvägningar, bygga så lite som möjligt och därmed reducera samhällets negativa klimatpåverkan.

Socialt kapital

- Reducera likriktade miljöer utan karaktär, synliggör i stället platsens kvalitéer. Ta reda på platsens känsla och identitet – hitta o bygg vidare på den.
- Reducera satsningarna på de stora mainstream-kulturinstitutionerna i centrala Umeå. Tillåt mindre kulturrangörer att få utrymme i staden, till exempel i form av verkstäder där kurser hålls i keramik, broderi, sömnad, snickeri, måleri, matlagning osv.

Energi

- Reducera byggnaders klimatpåverkan. Bygg smart med hänseende till material och energimässigt. Bygg på i trä med en lägre klimatpåverkan och mindre påfrestning på befintlig konstruktion och grundläggning.
- Reducera kostnaden för el samt belastningen på elnätet genom att möjliggöra för lokal energilagring där lokalt producerad el kan lagras och säljas tillbaka till elnätet.

Naturvärden och biologisk mångfald

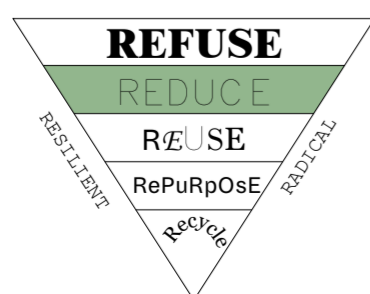
- Reducera hårdgjorda ytor och öka mängden växtlighet i närmiljön. Tänk på den gröna miljön som ekosystemtjänster i utformning. Tak och fasader på ICA kan bli gröna livsmiljöer, för människor, djur och växter.

Handel och ekonomi

- Reducera överyta som nyttjas bara ett fåtal av dygnets timmar. Öka nyttjandegraden av redan byggda strukturer genom samutnyttjande. Skolor kan användas av föreningsliv och näringsliv för utbildningar under kvällar, helger och lov. Välutnyttjade byggnader är kostnadseffektiva byggnader.
- Reducera behovet av att köpa allting själv genom att främja delningstjänster. Lyft fram befintliga Umeå-initiativ som *Cykeljuntan* och *Fritidsbanken* (Älidhem), som visar att detta kan fungera i Umeå i praktiken.
- Reducera behovet av externa köpcentrum genom att stärka lokala centrum. Sammankoppla de lokala centrumen med resten av vardagen hos de boende genom säkra gång-, cykel- och skidstråk till och från butikerna.

Mobilitet

- Reducera behovet av att resa med bil och bygga ut ny infrastruktur. Förtäta i stället redan bebyggda områden som ligger inom gång- eller cykelavstånd till centrum.
- Reducera behovet av att äga en egen bil, skapa i stället utrymme för fler cyklar, lådcyklar mm genom att ha en mobilitetshubb med mobilitetsdelningstjänster.



MARIEHEM: REUSE

/,ri:'ju:z/ to use something again

Med ambitionen att minska överexploatering och nybyggnation öppnas möjligheter att återbruka i en vidare mening. Ambitionen är att bevara stadsdelens identitet och återanvända existerande platser till nya funktioner som efterfrågas, att göra väl avvägda tillägg och förändringar där behovet finns för att åstadkomma en känsla av sammanhang, tillhörighet och gemenskap.

Reuse innebär att återanvända befintliga strukturer, att genom annan användning laga och fläta samman trasiga rumsliga sammanhang!

Energi

- Återanvänd batterier från bilar genom att möjliggöra för återbruk då de kan fungera som energilagring.

Naturvärden och biologisk mångfald

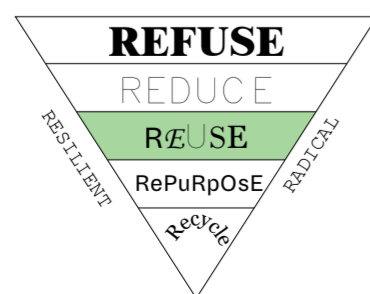
- Återanvänd grönsaker till att bli mångfunktionella. Ta hand om till exempel dagvattenhantering och bullerdämpning mellan bostäder och vägar så att även gångstråk, löparslingor och skidspår kan rymmas som slingor runt stadsdelarna.
- Återanvänd delar av gångvägarna som skidspår under vintertid.

Handel och ekonomi

- Återanvänd fritidsutrustning genom fritidsbanker, lokala delningsbibliotek där fritidsutrustning kan lånas vid tillfälle. Allt ifrån cyklar till skidutrustning och pulkor.
- Återanvänd genom delningsekonomi. Smarta förvaringsskåp i byggnaderna underlättar exempelvis delning av verktyg och minskar behovet av att köpa nytt.

Mobilitet

- Återanvänd och beakta årstidsväxlingarna. Använd de bredare gaturummen som krävs för snöupplag till att skapa cykelparkeringar, uteserveringar mm sommardag. Använd snöupplag till pulkbackar vintertid.
- Återanvänd ytor i staden som kan få nya funktioner. Parkeringsplatser där bilen tidigare prioriterats kan ersättas med ett utvecklat och belyst gång- och cykelnät, cykelparkeringar, laddningsstationer för bilar och väl fungerande kollektivtrafik.



MARIEHEM: REPURPOSE

/,ri:'pɜ:pəs/ to change something slightly in order to make it suitable for a new purpose

Platser och strukturer kan ges nytt liv genom ny användning. Ibland sker det utan större förändringar: en parkeringsplats blir basketplan eller en lägenhet blir kontor. I andra fall kräver det en större insats. Det kan handla om en byggnad som behöver byggas om eller ett skogsparti som behöver kompletteras med nya funktioner för att förändringen ska ske.

Repurpose är att transformera en plats eller struktur för att passa en annan användning.

Socialt kapital

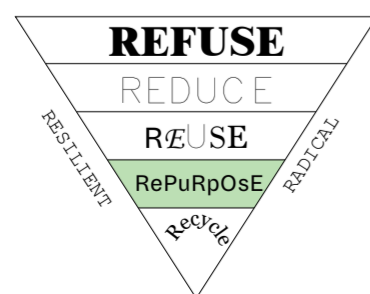
- Transformera existerande strukturer och upplåt plats åt medborgarinitiativ. Skapa till exempel en lokal mångfunktionell öppen mötesplats för samskapande, spontana aktiviteter, föreningar och idrott som blir ett tillägg på Mariehem. En flexibel plats som inte är så uppstyrd ovanifrån, en plats för lokala boende där det går att hänga utan att det kostar pengar.
- Transformera innergårdar till gemensamma platser med växthus och urban odling för att aktivera underutnyttjade ytor och skapa gemenskap.

Naturvärden och biologisk mångfald

- Transformera redan existerande naturstråk och förstärk dessa genom att skapa platser att mötas på som utegym, hundrastgårdar och grillplatser.
- Transformera den gröna zonen närmast bebyggelsen till "skogsträdgård". Det innebär att komplettera skogen med lövträd och buskar, anpassade till plats och klimat, vars frukter och bär kan bidra till biologisk mångfald och lokal försörjning. Lokal kompostering och odlingsprojekt kan vara en gemensamhetskapande aktivitet med naturen som mötesplats.

Handel och ekonomi

- Transformera en överdimensionerad gata till lokal mötesplats, en lokal inomhusmatmarknad, öppen året runt. Till exempel en medlemsägd och medlemsdriven marknad som säljer framför allt lokala och ekologiska råvaror från små producenter. Engagemanget från Mariehemsborna gör att verksamheten får lägre lönekostnader och kan därmed hålla sina priser låga. Lokalt engagemang stärker den lokala ekonomin och ger ett alternativ till matjättarna.



MARIEHEM: RECYCLE

,ri:'saɪkl/ to treat things that have already been used so that they can be used again

Visionen om ett förnyat Mariehem bygger på att vägra, men även efter noga avvägningar bygga, återanvända och transformera. Där måste allt vara en del i ett kretslopp. Förnyelsebara resurser behöver lyftas fram och exempel på att det går att på ett lokalt plan bli mer självförsörjande. Ett kretsloppstänk behöver genomsyra stadsdelen och Umeå som stad.

På Mariehem är Recycle att visa hur vi får ut mer av lite, att synliggöra kretslopp. Det är att återvinna.

Socialt kapital

- Synliggör återvinning genom att göra återvinningscentral och gemensam kompost till en mötesplats i stadsdelen, en plats för kunskapsutbyte kring kretslopp.

Energi

- Synliggör lokalt producerad och lagrad el genom solceller och batterierum.
- Synliggör system för energidelning.

Naturvärden och biologisk mångfald

- Återvinn matavfall från de lokala matbutikerna som komposteras lokalt för att bli gödsel till matproduktion på Mariehems gemensamma gårdsodlingar.

Handel och ekonomi

- Återvinn boendemiljöer genom att skapa sunda flyttkedjor och tillhandahålla ett blandat bostadsutbud så att människor kan bo lagom stort.
- Återvinn mat genom att matsvinn från områdets matbutiker distribueras till exempelvis skolkök och Stadsmissionens soppkök.
- Gemensamma verkstygsskjul i bostadsområden.

