



NORR ÄR HEMMA FÖR MIG

BOTHNIADALEN: EN KONSTELLATION AV NATURCENTRERADE RURBANA LIVSMILJÖER

“Karin, vad motiverar dig att bo här?”
“Norr är hemma för mig”

/ Luleå 29 Mars 2022

PROLOG: LYRIK



Vi vill ge unga möjligheten att utnyttja sin potential och ta sig an sina drömmar här

En region som lyser upp

Regionen Bothnia är en matematisk formel där resultatet alltid blir 1.
Det vill säga helheten eller stunden.
Alla dess många delar lyser tillsammans upp våra liv som en kort gnista i nuet.

Vår gemenskap tillsammans i regionen utgår från hela platsen där vi är.
Ålvlandskapet ligger och pyser likt brasan i mörka vintern...

Så lyser norrskenet och platsen till. Vår och sommarsolen bländar dig dygnet runt.
Just när vi trodde vi var ensamma och att livet här i norr var på väg bort.
En dag skickas eldflugor upp mot skyn. Plössligen ser vårt liv annorlunda ut i ljuset av sitt sammanhang.
Våra medmänniskor befolkar våra platser och vi lyser upp varandra.
Nyupplust utvecklas platsens närliv och geroändlig rymd under världens stjärnhimmel.

När vi väl förstår kraften i fortet med blå nycklar tänder vi en ny början. Vi eldar på med överdriven tro på ljusets kraft. Platsens flammor gör oss tokiga. Vi glömde bort att elden också brinner. Vi står där och svettas passionerat och inser att vi är bräckliga.
Ångesten över platsens kraft får oss att tro att vi gått fel. Men det är ingens fel. Vi är helt rätt ute. Det är här vi ska vara. Det är vackert att falla i varandras armar. I tvekans gnista påminns vi om att stjärnhimmels möjligheter alltid varit här. Att svaret på varför vi bor här är enklare än vi trodde.
“Norr är hemma för mig”

Så vandrar vi utmed ålven, ut över is och snö och vidare. Platsen är vår arkitektur för livet, för näringslivet, för kulturen, för naturen för samhället och vår plats i världen. Det tynger oss att vissa dagar är svårare än andra. Det lyfter oss så enormt djupt att bo i varandras händer med naturen under fötterna med solen i horisonten. Inte för en sekund kan vi finna ett bättre alternativ till att låta kärleken till den här platsen ge oss liv.

Nu vill vi genom "Visioner i Norr" sätta ljus på helheten. På platsen och regionen Bothnia. Våra tankar är inte skarpladdade för att endast stödja en klar framtid och ständig utveckling. Vi nuddar vid verklighetens föränderlighet, identiteten som flödar utmed ålven, vid directionslösa fjärlsdrömmar. Fladdrande rörelser som ger hopp för livet och människorna oavsett om framtiden är vinter eller sommar. Som brer ut livet oavsett var du bor eller vart du är på väg. Rummet som låter dig både få gå och komma och därför alltid känns välkomnande hemma.

Vi har försökt visa hur kärleken till denna unika plats skulle kunna ges en form som matchar sina drömmar i vått och torrt. Som skapar ett system för en mer hållbar framtid och förankrar i flödet av människors världen över. Vi belyser ett nomadiskt nordligt landskap för dig och för mig. Bortom det "Vi" som också skapar "Dem", vidare mot ett ännu större sammanhang. Tron på världen. Berättelsen börjar med våra ord. Vilka steg ni vill vandra är ert helt egna beslut.

/ Team Nordic Future



Luleå till Boden med olika intensiteter. Men samma region och livsmiljö

VISION BOTHNIADALEN

Hela Bothniadalens funktioner och olika intensiteter kommer liksom historien att blandas. Hur ser det ut när natur, ruralitet, industrier och urbanitet blandas och tar steget in i den gröna ekonomin? Hur ser delad invånartillhörighet ut? Vem är egentligen lokal? Kanske är vi alla multilokala? Är arkitekturen mobil? Har den fått hjul, drönarvingar, nedmonterbarhet, flexibilitet eller lyfter den liksom en zeppelinare?

Hur ser det demokratiska, inkluderande och tillgängliga samhället i norr ut? Ger det ytterligare investeringsalternativ / skalor som passar fler målgrupper? Blir trafiken självklar och trygg liksom "luften vi andas" med prioritering av sårbara barn, äldre och funktionsnedsatta?

Hur stärker vi ett agilt styre som kan ta sig an alla platser ännu mer effektivt? Vi vill utveckla det existerande med resiliens in i framtiden, så att anledningarna till att invånare väljer att identifiera sig med platsen och leva här på kort eller längre tid stärks.

INNEHÅLL



Hur ser livet och samhället ut på en plats som dels är en av Sveriges folkrikaste regioner och både urban, natur och rural på samma gång?

NORR ÄR HEMMA FÖR MIG - PROLOG

- Lyrik och prolog
- Vision Bothniadalen

1. FÖRUTSÄTTNINGAR FÖR LIVSRYMD

- Regionens drivkrafter
- Skäljämförelser
- Lokala värden att bygga vidare på

2. VÅR METODIK

- Från ett centraliserat till ett multilokalt samhälle
- Från urbanisering till en konstellation av naturcentrerad rurbanitet med olika intensitet
- Ledstjärnor för mobilitet, energiförsörjning och matförsörjning
- Ledstjärnor för natur & rekreation, samhällsservice och kommersiell service
- Ledstjärnor för kulturellt ekosystem och social innovation

3. NATURCENTRERAD RURBANITET I PRAKTIKEN

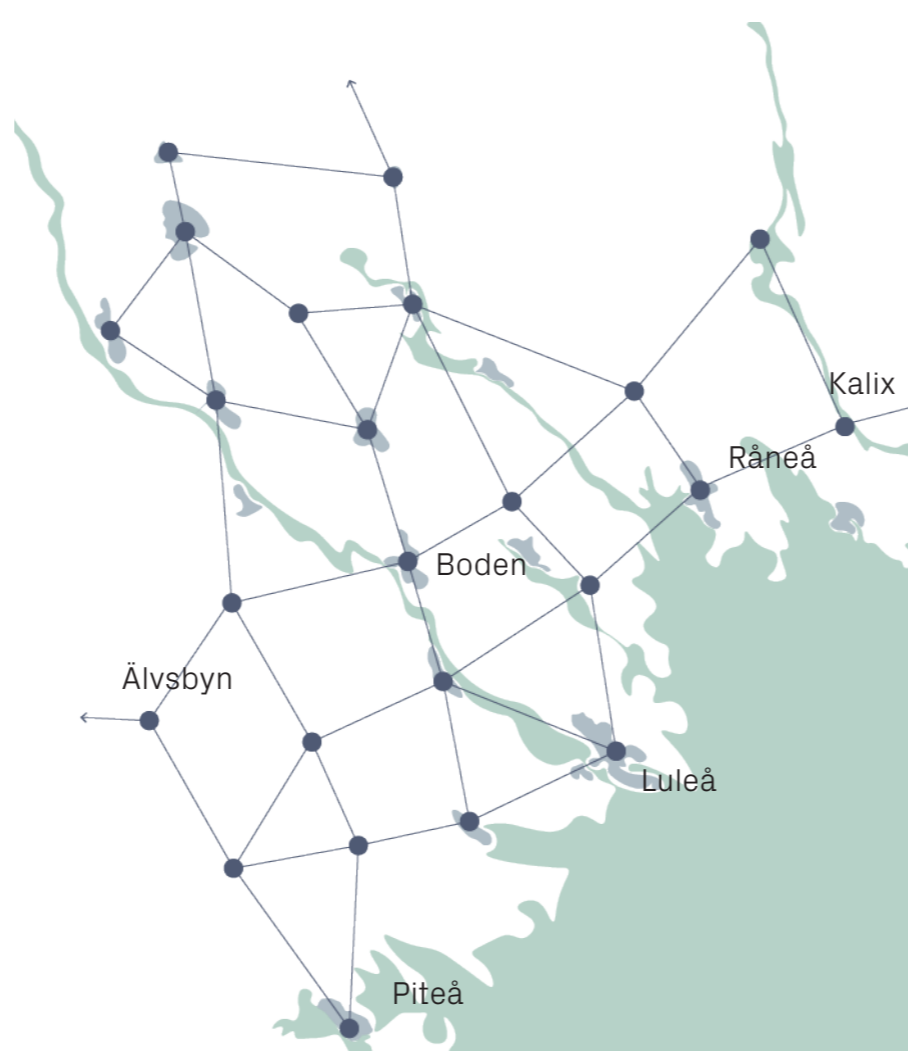
- Bothniaregionen över tid
- Bothniadalen inom kort: Strukturplan
- Livsmiljö med låg intensitet
- Livsmiljö med medelhög intensitet
- Livsmiljö med hög intensitet

4. NORR ÄR HEMMA FÖR MIG - EPILOG

- Lyrik och epilog
- Implementering
- Sammanfattning
- Kontakt

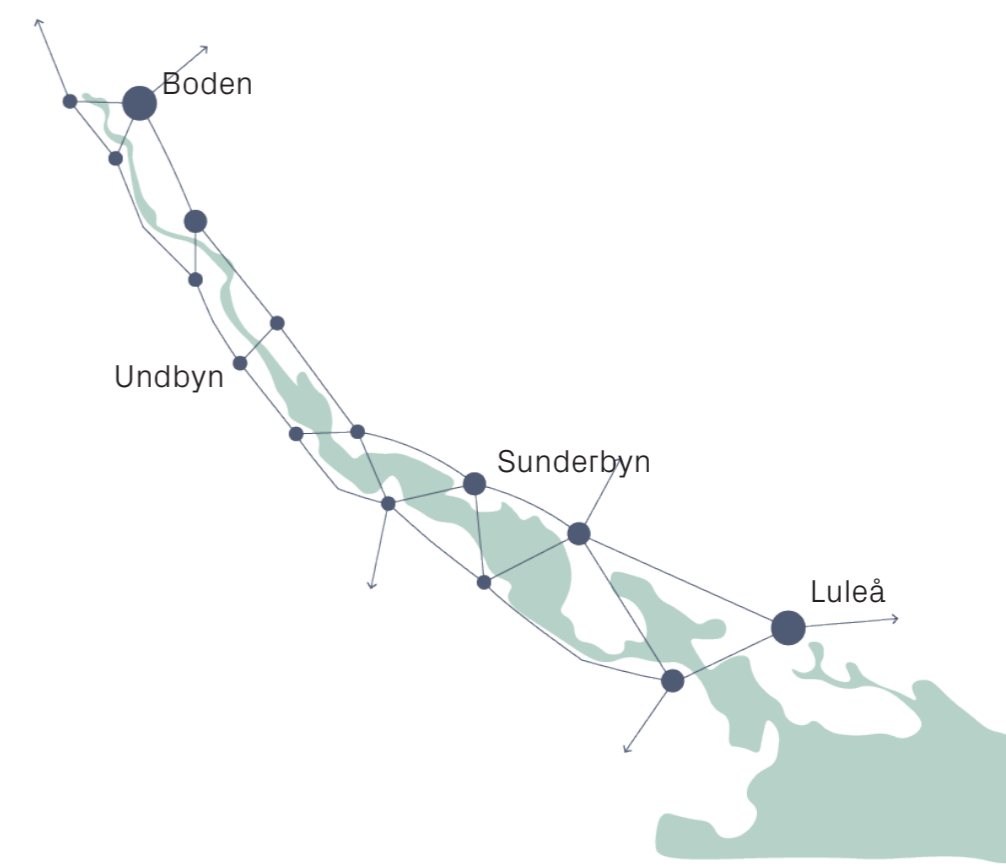


1. FÖRUTSÄTTNINGAR FÖR LIVSRYMD



BOTHNIAREGIONEN

Bothniaregionen utgör Sveriges femte största region. Genom en konstellation av små och stora platser med olika karaktär skapas ett starkt nätverk. Inom det här nätverket finns olika livsmiljöer, ett varierat utbud av kultur och service samt en rik natur. Genom vägar, järnväg och vattenvägar knyts de här livsmiljöerna samman. Att bo i Bothniaregionen innebär att vara multilokal, det vill säga att en kan bo på en plats, arbeta på en annan och spendera sin fritid på en tredje samt det alltid kan ändras. Avstånden är inte långa och människor rör sig konstant inom regionen.



BOTHNIADALEN

Längs med Luleälven har också en konstellation av platser vuxit fram som skapar en stark helhet. Älvdalens bördiga jord och transportfunktion tillsammans med naturens resurser har gjort att människor har valt att bosätta sig här sedan lång tid tillbaka. Mindre och större samhällen kopplas samman och när varandra genom olika typer av utbyten. Vi har valt att kalla det för Bothniadalen. Här är det alltid nära till naturen och naturen står i centrum för den utveckling som sker. Varje samhälle skapar enskilt ingen högkvalitativ livsmiljö, men tillsammans skapar de både ett lugn och en intensitet som ger det bästa av två världar.

REGIONENS DRIVKRAFTER



EN REGION MED POTENTIAL ATT LOCKA ARBETSKRAFT

- Brist på arbetskraft
- + Prisvärt markägande med stora ytor och möjlighet att påverka lockar
- + Konkurrenskraftiga naturnära livsmiljöer i hela regionen lockar med unik livsföring
(Miljöer med: *Byanda, gemenskap, livsbalans, lugn, samlingsplatser, familjeliv och aktiviteter*)



SVERIGES 5: E MEST BEFOLKADE REGION

- Polarisering mellan stad/land och vi/dem behöver brytas för att tillgängliggöra hela regionens befolkning
- + En egen befolkning ger underlag för arbetskraft, utbildning och egna initiativ
- + Turism, utbyten, invandring och multilokala invånare ger ytterligare befolkningsunderlag
- + Stor egenmakt skapas när storstadslivets tuffa konkurrens saknas och tilliten i regionen är stor



EN REGION SOM REDAN ÄR GLOBAL

- + En digitalt uppkopplad region och arbetsmarknad som kopplar mot världen
- + Lokal spetskompetens inom teknik och grön industri leder världens hållbara omställning



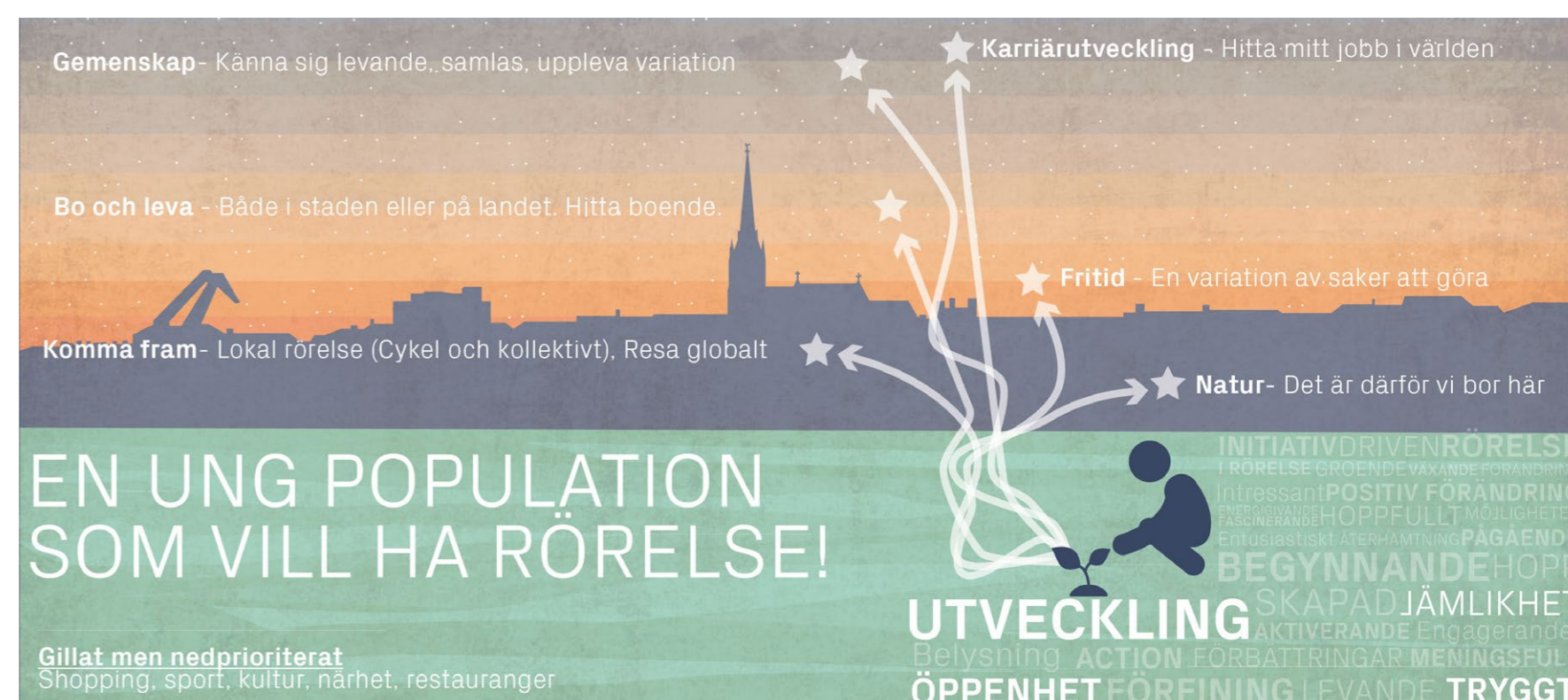
EN REGION DÅR KLIMATOMSTÄLLNINGEN ÄR EN MÖJLIGHET

- + Ledande kring grön teknik och AI med stora investeringar
- + Hållbar användning av resurser: Vatten, Vind, Natur, Ren energi, Gruvdrift och Skog
- Stora klimatutmaningar kvarstår



GEOGRAFISKT UNIKA FÖRUTSÄTTNINGAR ATT ATTRAHERA

- + Subarktiskt klimat med kyla, snö, vinterlandskap, solljus/norrsken
- + Rurban miljö med subarktiskt jordbruk utmed flodstränderna, natur, skogar och skärgård
- + Både stigande havsnivå och landhöjning



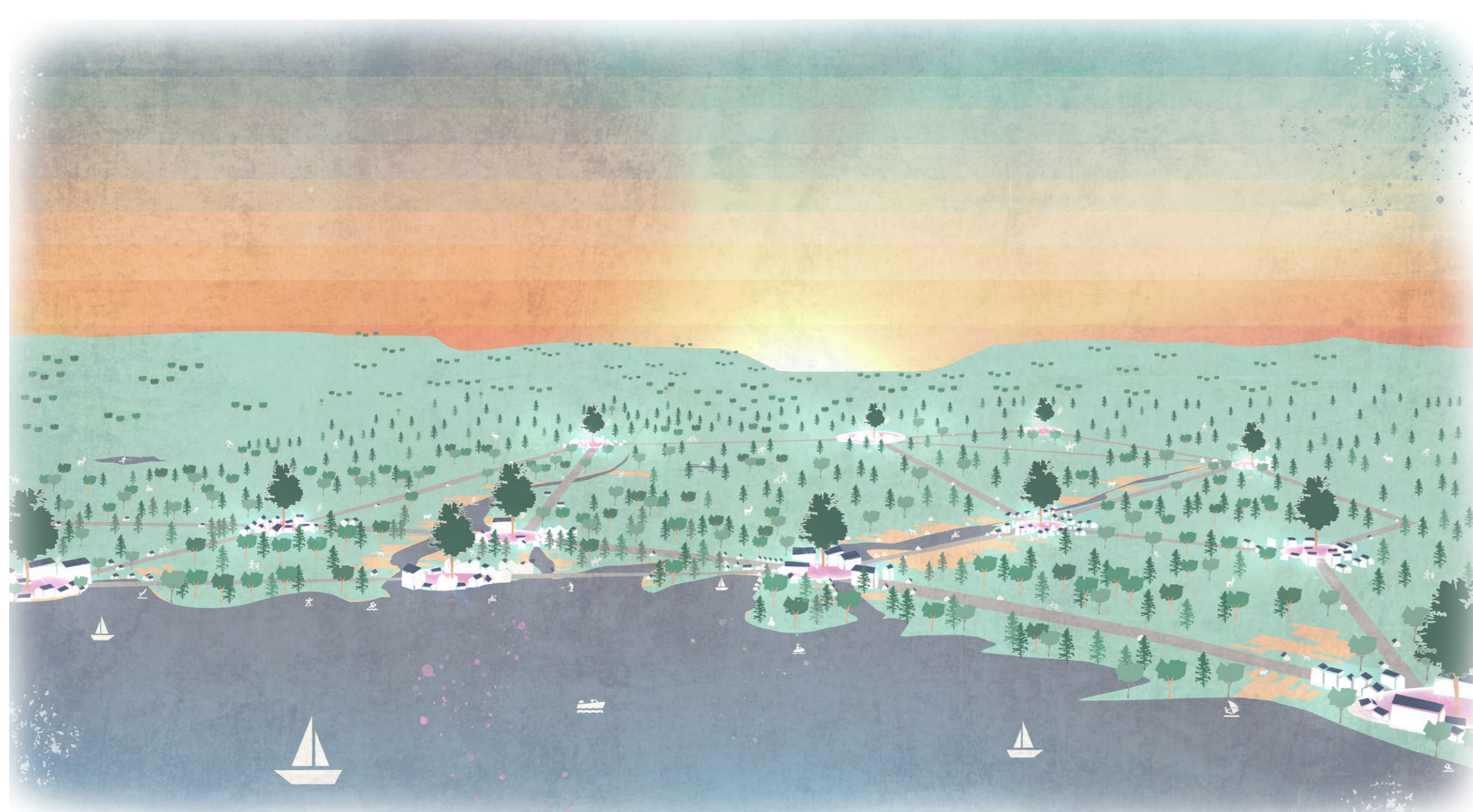
Drivkraften hos den unga befolkning som är regionens framtid behöver besvaras för att skapa hållbar framåtanda.

SKALJÄMFÖRELSE

Avstånden motsvarar andra Nordiska urbaniseringar



LOKALA VÄRDEN ATT BYGGA VIDARE PÅ



Landskapet, älven och naturen är viktiga byggstenar.



Landskapet (Ger närvaro och samhörighet) Att leva och använda landskapet som en holistisk livsmiljö. Inte bygga den nya arkitekturen på eller framför landskapet, utan **för** landskapet och i det.



Natur (Ger tystnad, frihet, självkänedom) Den starkaste närvaron av naturen som en kvalitet för livskvalitet, företagande, kultur och innovation.



Älven, vatten (*idén om att flyta, om lugn rörelse*) Vi använder historien där älven är den centralt förbindande strukturen och identitet för denna region.



I regionen är både städer och byar förlängningar av varandra

En polycentrisk region och livsmiljö utan polarisering mellan stad/landsbygd. Där stad eller by är samma sak



Avancerad teknik Följ traditionen med teknik/industri-er in i framtiden. Använd den mest avancerade kunskapen och ställ den till samhällets tjänst, avmystifiera den för invånarna och besökarna så att alla kan njuta av dess fördelar.



Unga människor Lyssna på framtiden idag för att utveckla den energin som skapar ett mer tillfredsställande liv i framtiden. Låt unga människor skapa sin framtid genom kultur, bemyndigande, tillit och empati.



Elasticitet och lokalbefolkning Använd potentialen i att invånare är multilokala och ofta ser flera lokala platser som "hemma". Gör regionen till en plats för reflektion, möte och skapande. För människor som väljer att komma hit från hela världen.



2. VÅR METODIK

FRÅN ETT CENTRALISERAT TILL ETT MULTILOKALT SAMHÄLLE



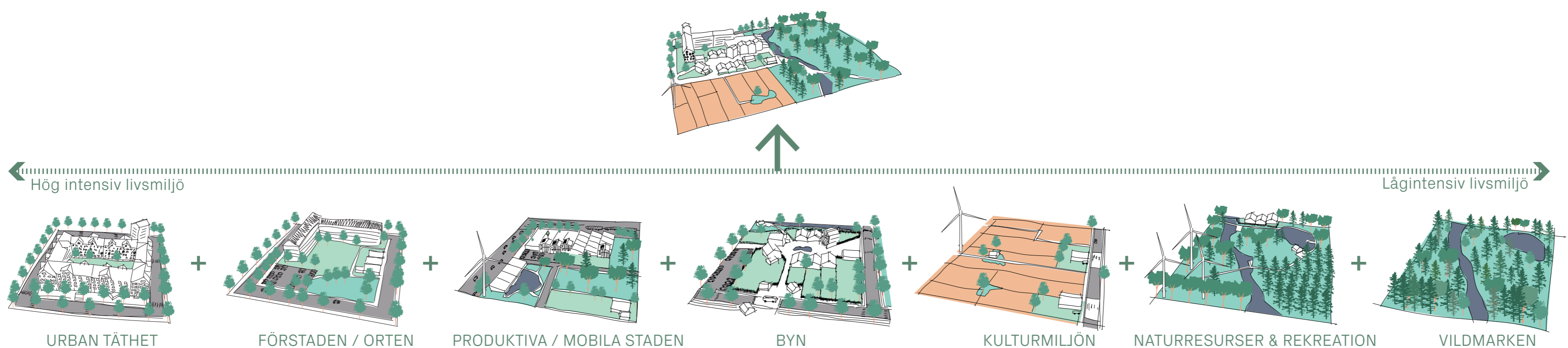
ETT MULTILOKALT SAMHÄLLE

- Mobil infrastruktur:** Mobilitet, service och funktioner, on-demand.
- Mobil kultur:** Kulturliv, mötesplatser, underhållning, turism och rekreation.
- Mobil vård:** Hälsa, närvård och förlossningsvård.
- Anpassningsbar utbildning:** Lärande, kunskap och färdigheter.
- Mobila institutioner:** Nära beslutsfattande, dialog och samverkan.

SÅ GE UNIKA SKÅL FÖR ALLA ATT BO, LEVA OCH VERKA HÄR

FRÅN URBANISERING TILL EN KONSTELLATION AV NATURCENTRERAD RURBANITET MED OLIKA INTENSITET

RURALT + NATUR + URBANT = NATURCENTRERAD RURBANITET



NYCKELORD:

- En anpassningsbar livsmiljö:** Flexibelt, Elastiskt, Evolution, Agilt, Föränderligt, Påverkansbart
- Ett mobilt samhälle:** Ambulerande, Rörligt, Flödande, Flyttbart, Levande, On-Demand
- Ett multilokalt nätverk:** Olika intensiteter, Synergi, Helhetsförankrat, Livsmiljö, Rurbant
- Inkluderande:** Bemyndiga fler, Integrerat, Människocentrerat, Möjligheter för alla, Förvaltningsbart
- Naturcentrerat:** Renaturiserat, Bygga för naturen inte på naturen, Människan i naturen, Resilient

OM NATURCENTRERAD RURBANITET

Det moderna livet drivs i livsmiljöer av olika intensiteter i synergi med varandra. Det driver regionala institutioner att förändras för att stödja en mer multilokal och hållbar utveckling.

Vi bygger upp infrastruktur för en naturcentrerad rurban samhällsbyggnad, där en "konstellation" av platser syftar till ett mer integrerat och inkluderande samhälle. Det är ett samhälle som stärker hela regionens "kropp" och anpassningsförmågan att ta sig an invånarnas behov, klimatomställningen, samhällsutmaningar, störande händelser och kriser överallt.

Att vi väljer att tala om "Naturcentrerad rurbanitet" just här är inte en slump. Vi ser att människor i regionen bött och verkat framgångsrikt på detta sätt här i hundratals, kanske tusentals år och fortsatt uttrycker en rotad efterfrågan på det. Vi tar det på allvar och hittar ett sätt att växa så naturen stärks av en växande rurbanitet och rurbaniteten utvecklas av en ständigt rikare natur.

LEDSTJÄRNOR FÖR MOBILITET, ENERGIFÖRSÖRJNING OCH MATFÖRSÖRJNING



MOBILITET

För att möjliggöra utvecklingen i Bothniaregionen behöver det vara enkelt att röra sig mellan byarna. Vi går mot en mer behovsstyrd mobilitet som är fossilfri. Med ett utvecklat nät för gång- och cykeltrafik blir det lättare att röra sig korta avstånd inom och mellan byarna. Men det räcker inte. Det behövs en behovsstyrd kollektivtrafik, ett ökat samnyttjande av fordon och att vi upptäcker och implementerar det som den digitala utvecklingen ger oss.



ENERGIFÖRSÖRJNING

I en decentraliserad region som Bothniaregionen blir energiförsörjningen en viktig pusselbit. Traditionella system är dyra att bygga ut och kommer aldrig att kunna nå ut till varje enskild by. Då blir självförsörjning och effektivitet viktigt. Genom småskalig energiproduktion ökar varje samhälles förmåga till självförsörjning. I kombination med energisnåla strukturer minskar behovet av extern energi.



MATFÖRSÖRJNING

I Bothniaregionen finns redan en stark tradition av att odla sin mark och ett stort intresse att ta tillvara på det som naturen ger. I ett rurbant samhälle är odlingen fortfarande närvarande på ett lokalt och småskaligt vis. Genom att gå samman i byn samt att odla individuellt bidrar varje samhälle till regionens försörjning. När många odlingsystem beräknas kollapsa p.g.a. av klimatkrisen står sig Bothniaregionens odlingsmöjligheter starka.

LEDSTJÄRNOR FÖR NATUR & REKREATION, SAMHÄLLSSERVICE OCH KOMMERSIELL SERVICE



NATUR & REKREATION

Den rurba utvecklingen sker tillsammans med naturen. Byar växer inte på bekostnad av skogs- och jordbruksmark, tvärtom stärks banden till naturen genom att fler får möjlighet att bo nära och med fantastisk tillgång till rekreation och friluftsliv. Därför är det viktigt att den nya utvecklingen sker på redan ianspråktagen mark och impedimentsfritt.



SAMHÄLLSSERVICE

Ett hållbart byliv möjliggör för alla att ta del av den kollektiva servicen i samhället. Det rurba samhället bygger varken på centraliserad eller decentraliserad samhällsservice. Det bygger på nomadiska institutioner som kommer till varje medborgare. En utveckling som följer det privata näringslivet - det handlar om flexibilitet, mobilitet och att vara där det behövs. För det krävs nya strukturer och tankesätt.



KOMMERSIELL SERVICE

Näringslivet och den kommersiella servicen ligger redan i framkant för att försörja ett rurbant liv. Vi är inte längre beroende av att åka till en butik för att ta del av ett utbud. Matkassar, elektronik och upplevelser kommer till vårt hem om vi vill. Mobila pop-up-butiker, foodtrucks och skomakare hittar också nya sätt att vara på flera platser för att nå sin målgrupp.



UNG DEMOKRATI

Att utbyta idéer och ha en röst i det medborgerliga beslutsfattandet är viktigt särskilt för de unga i denna region. Det här kan näras genom ett regionalt Ungdomsparlament som träffas regelbundet. För att göra denna institution tillgänglig för alla kan möten hållas på en flytande plattform som kan besöka både små och stora livsmiljöer när det är nödvändigt.



DEDIKERADE KULTURPLATSER

Vi vill skapa möjligheter för unga att uttrycka sin kreativitet och talang. Det är därför varje livsmiljö bör ha dedikerade kulturella utrymmen som är mångsidiga och anpassningsbara för att både producera och konsumera kultur. Utrymmen för att redigera, designa och testa nya idéer. Vi föreställer oss också dessa utrymmen som platser för att "odla sinnet". Här kan informellt lärande utanför skolan/universitetet ske.



MOBILA KULTURINSTITUTIONER

Det här är en region som har en väl utvecklad kulturell infrastruktur och vi vill lägga till ett lekfullt inslag av glädje och överraskning genom att till exempel ha kulturevenemang, utställningar ombord på kultur- och konstbåtar som flyter nerför floden. För dem som söker välbefinnande bortom kultur, finns möjligheter att besöka en bastu och delta i mobila sportturneringar också.



FESTIVALER

Regionen är känd för sina festivaler och evenemang. Vi vill befästa den traditionen genom att inkludera firandet av det lokala landskapet och det interkulturella arvet genom festivaler med poesi och litteratur kombinerat med musik som firar ljuset och ljudet av naturen samt landskapet, årstidernas växlingar, människors rörelse och olika kulturer. Det här går också att kombinera med industriell innovation. Vi vill få ner tanken om innovation till marken med projekt som kombinerar konstnärliga interventioner med tekniken och kreativiteten i det vanliga i vardagen. Vi ser utvecklingen av konstnärliga projekt som till exempel låter barn upptäcka AI på ett lekfullt sätt, och äldre som testar välmåendeeffekterna av VR.



3. NATURCENTRERAD RURBANITET I PRAKTIKEN



BOTHNIAREGIONEN ÖVER TID



2028



2045



2100

BOTHNIADALEN INOM KORT: STRUKTURPLAN



LIVSMILJÖ MED LÅG INTENSITET

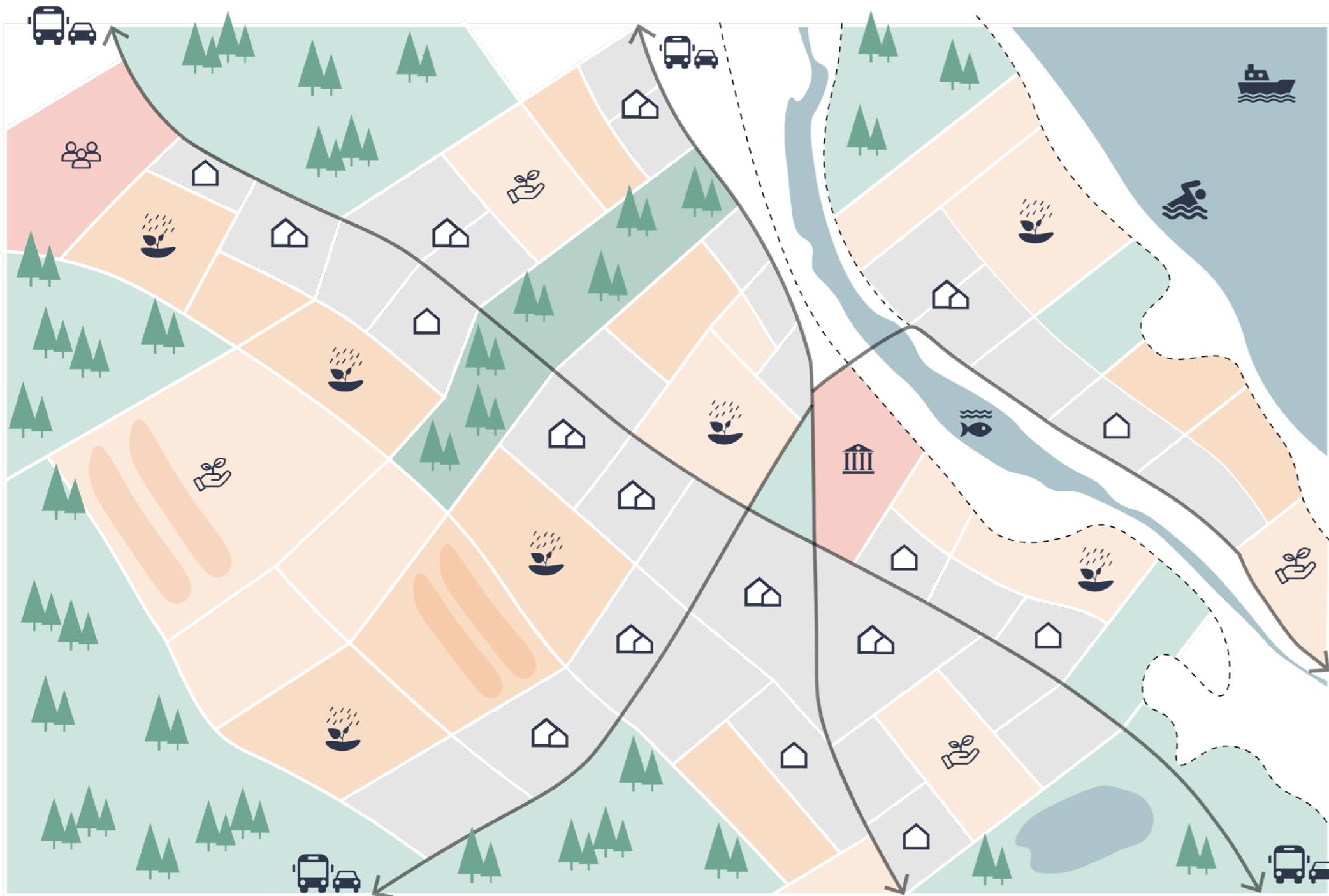
Livsmiljöer med låg intensitet växer fram organiskt genom stor egenmakt. Flera små tillägg bevarar till stor del karaktären av det lilla samhället. Ett ramverk av tegar, allmänningar och flexibla gemensamma lokaler säkerställer en ordning och tillgång till bland annat odlingsmark och samlingsplatser samt där Adaptiva funktioner kopplar till alla stadens funktioner.

LIVSMILJÖ MED MEDELHÖG INTENSITET

Livsmiljöer med medelhög intensitet greppar till stor del tag i befintlig infrastruktur såsom vägar och järnvägar. Knutpunkter uppstår och befintliga miljöer vävs snabbt samman till viktiga stations-samhällen med en blandning av nya bostäder och arbetsplatser. Här kan också intensiteten variera mellan kärna och periferi och ny utveckling tillgängliggör naturen för allmänheten på ett bättre sätt.

LIVSMILJÖ MED HÖG INTENSITET

I livsmiljöer med hög intensitet utvecklas stadsdelar och områden både lokalt och i en större multi-lokal helhet. Influenser kommer både utifrån och inifrån och här finns gott om alternativa drivkrafter för utvecklingen. I dessa livsmiljöer kan intensiteten variera i väldigt stor utsträckning mellan stadsdelar och mellan många olika typer av kärnor. Vi reintroducerar också naturen starkare i staden.

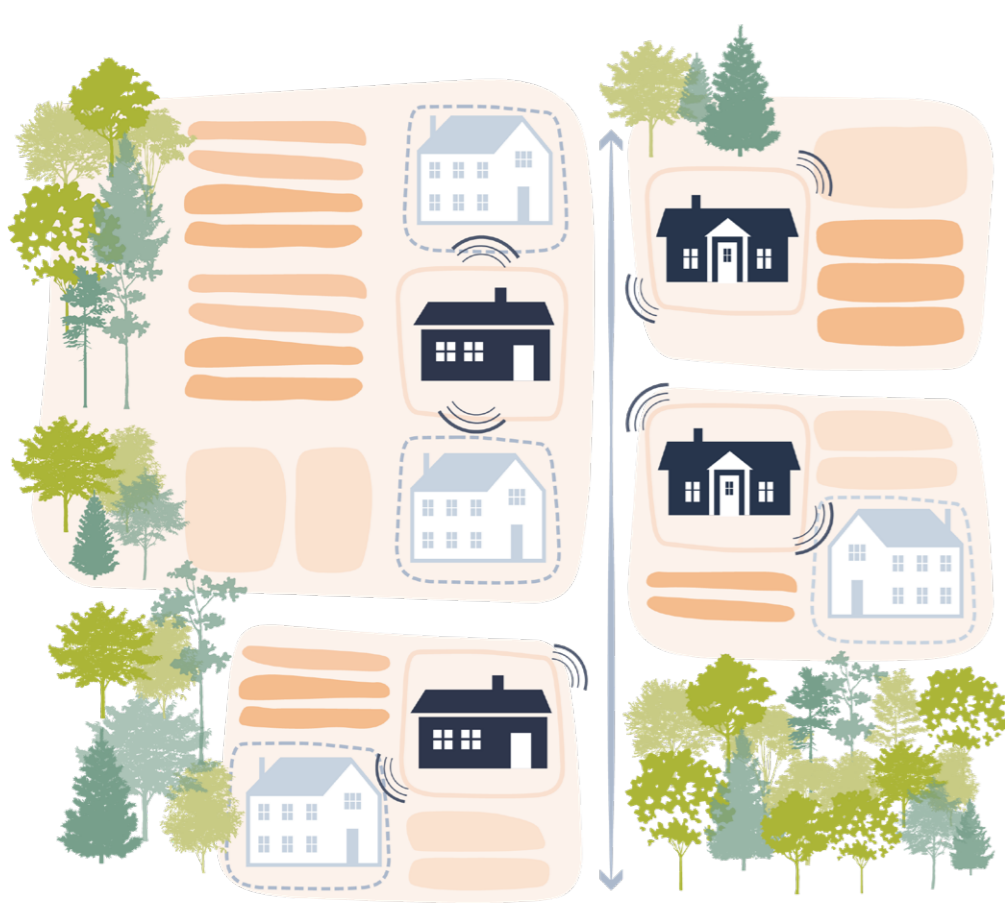


LIVSMILJÖ MED LÅG INTENSITET

I livsmiljöer med låg intensitet (exempelvis Unbyn) skapas ett ramverk för tillväxt i ett lugnare tempo. Det gynnas inte minst genom adaptiv infrastruktur, mobila institutioner, distribuerat kulturliv, ambulerande vårdmiljöer och platsanpassad utbildning. Fastigheterna, genom tegar, styr utvecklingen samtidigt som vissa miljöer fredas för långsiktiga strukturella behov. Några sådana är gaturummet som kräver extra omsorg, allmänna promenadstråk som tillgängliggör landskapet, allmänningar som kan användas av alla samt placeringen av lokaler som är flexibla.

De bärande principerna styrs av:

- Organisk tillväxt
- Plats för möten
- Småskalig försörjning



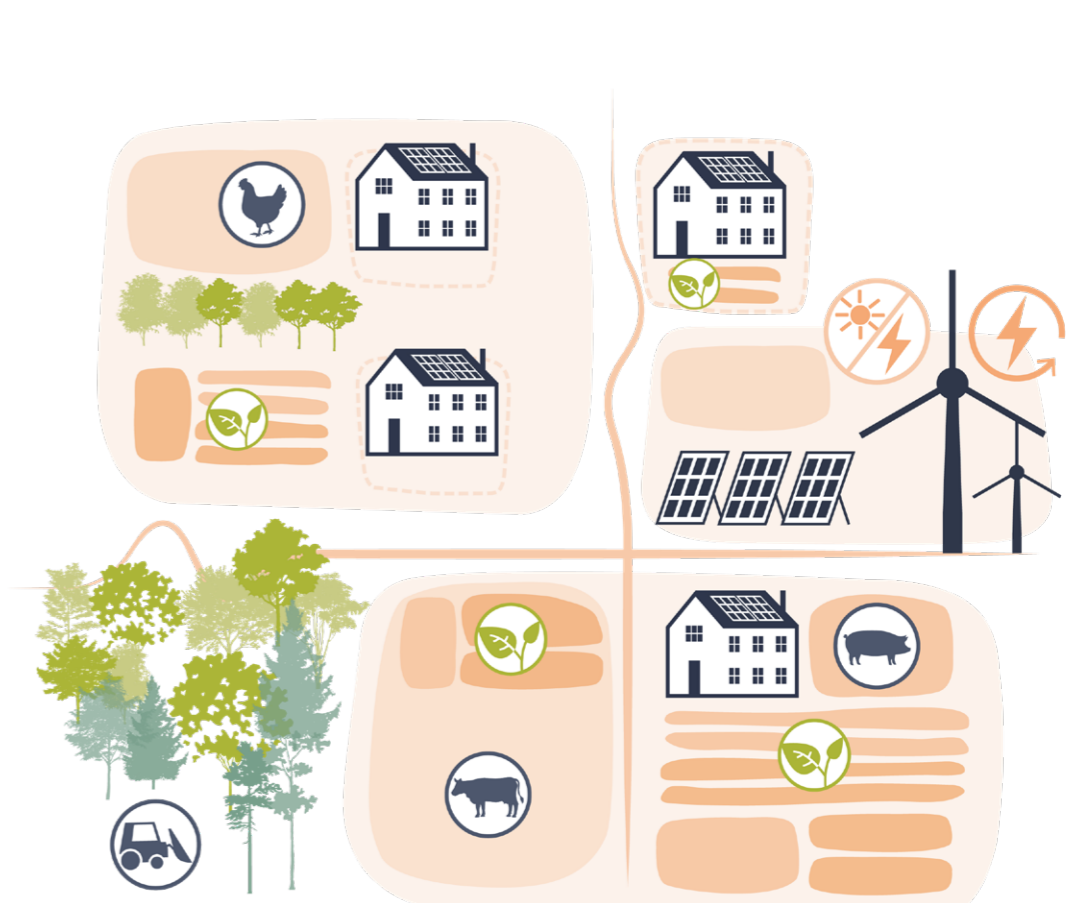
ORGANISK TILLVÄXT

Nya hus växer fram på ett organiskt sätt och med stort självbestämmande. Det styrande är att fokus ligger på allmänna värdet som skapas längs gatan och mot natur. Fastighetsindelningen sker genom traditionella tegar och utpekade allmänningar och promenadstråk som utgör bevarad grönska.



PLATS FÖR MÖTEN

Flexhuset utgör en anpassningsbar lokal för service, möten, kultur, utbildning, information etc. Torget är en central plats för temporära och gemensamma aktiviteter. Båda dessa viktiga element placeras centralt och i en väl anpassad stil och skala till sin framtida omgivning.

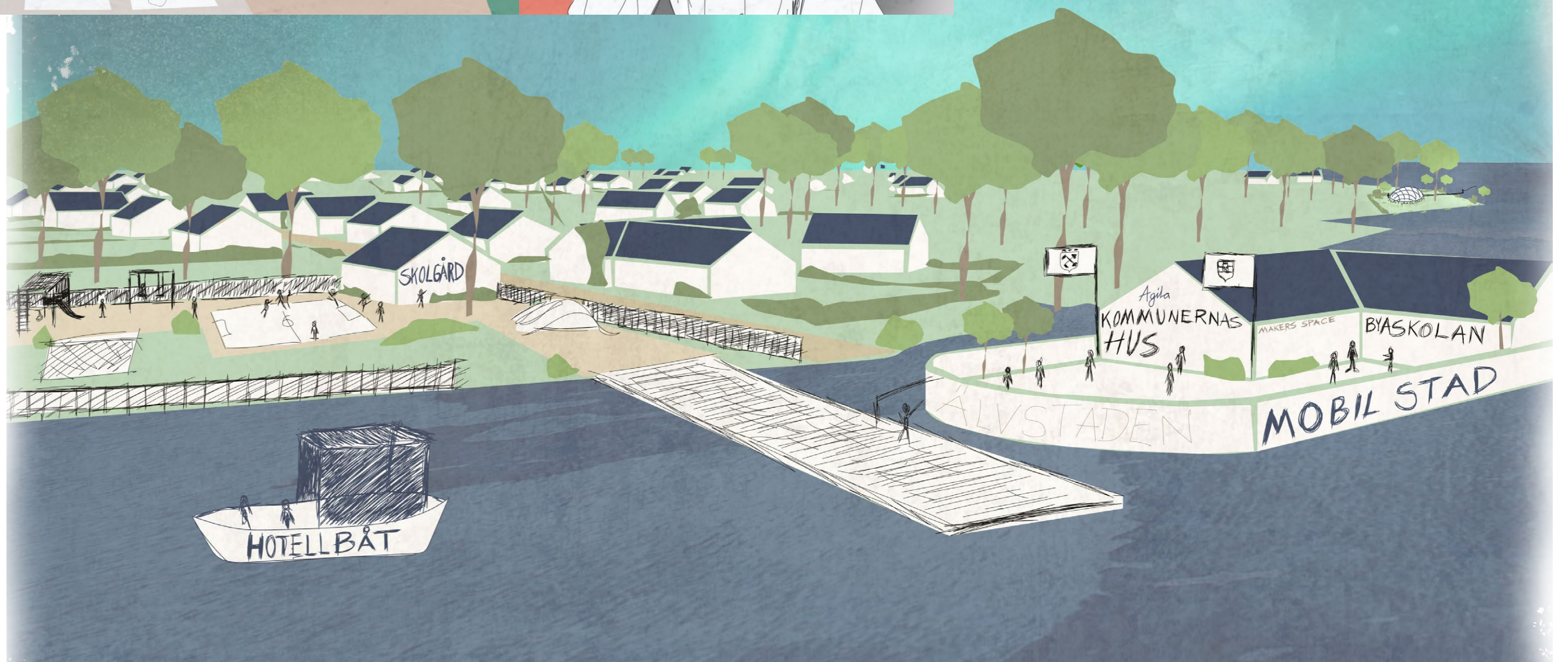


SMÅSKALIG FÖRSÖRJNING

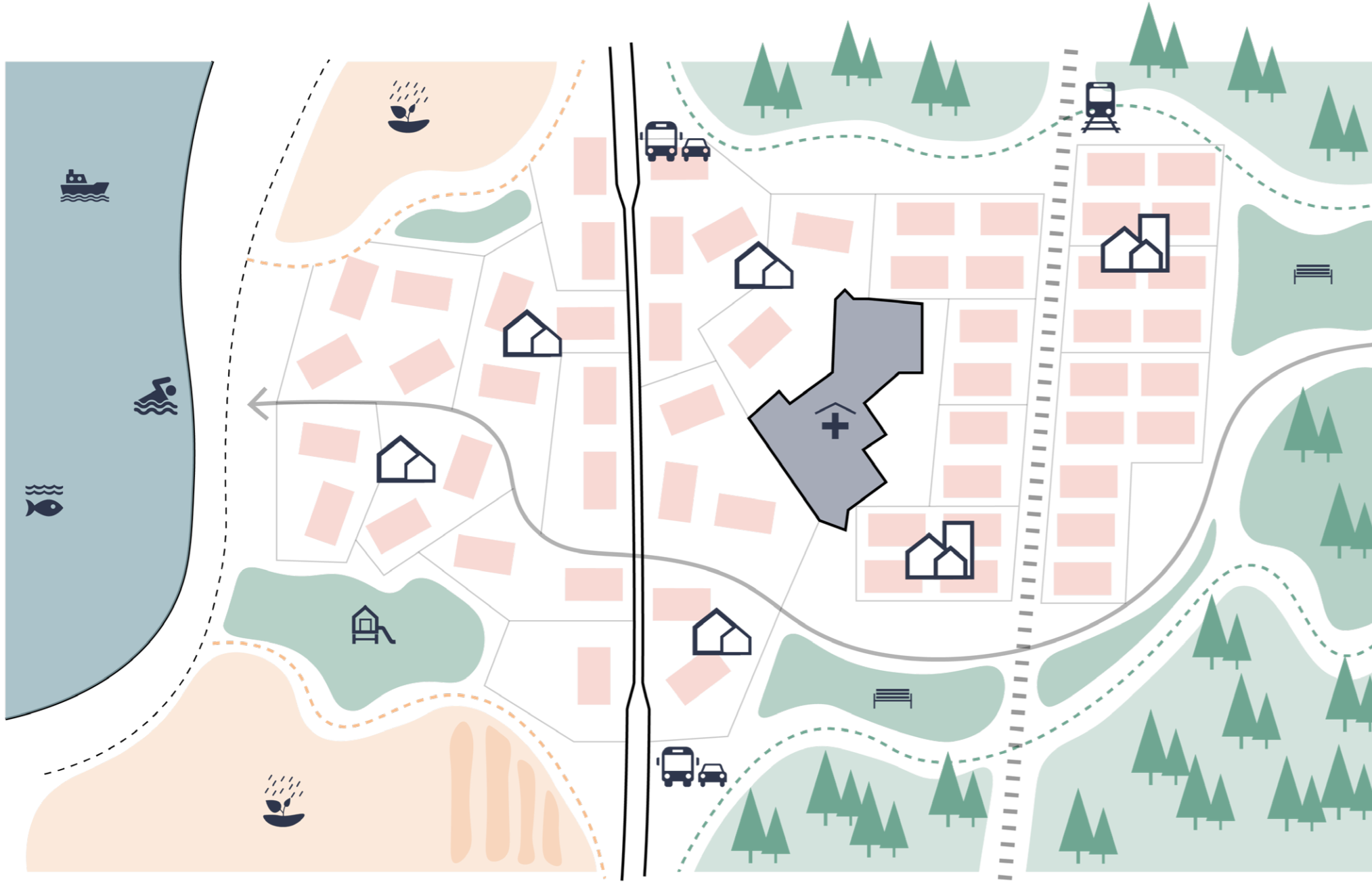
Den inkrementella byn försörjer sig till stor del lokalt. Mat och energi produceras småskaligt på egen fastighet och via gemensamma system i byn.



Det gemensamma värdet skapas bland annat av ett trivsamt, tryggt och högkvalitativt gaturum. Flexibla funktioner ger platsen samma varierade attraktivitet som de högtintensiva livsmiljöerna.



Mobila institutioner kan använda vattenvägarna för försörjning av ex beslutsforum, handel och utbildning.



LIVSMILJÖ MED MEDELHÖG INTENSITET

I livsmiljöer med medelhög intensitet (exempelvis Sunderbyn) drivs utvecklingen både av lokala krafter men också av en anpassning till befintlig infrastruktur och en efterfrågan att stärka/tillgängligöra naturen för allmänheten bättre. Som motor skapar det bra förutsättningar för såväl mobila institutioner som ett distribuerat kulturliv och en adaptiv infrastruktur, exempelvis genom reguljär båttrafik på sommaren och svävar- eller skridskotrafik på vintern.

De bärande principerna styrs av:
 Stationsområdet
 Boulevarden
 Strandzonen



STATIONSSAMHÄLLET

I närheten av en ny station växer ett mer ordnat samhälle fram, som en nod för multilokalitet. Här finns gott om arbetsplatser som möjliggör hållbar pendling, men här finns också högkvalitativa bostäder som är attraktiva, har en lagom täthet för att möjliggöra service och med tillgång till natur och rekreation. Utvecklingen drivs inte minst av viljan att göra vardagslivet lättare men också av den tillgänglighet som skapas till många av hela Bothniadalens kvaliteter.

BOULEVARDEN

Större trafikleder som passerar genom dessa livsmiljöer byggs om för att generera en ny form av tillväxt. Gatans kapacitet behålls men karaktären förändras drastiskt. Genom boulevarden knyts flera olika typer av samhällen samman och naturen bjuds in vilket skapar en spännande grogrund för en blandad livsmiljö där såväl kulturliv som utbildningsmöjligheter kan samsas i flexibla lokaler och med bra närhet för många.

STRANDZONEN

Med en successiv höjning av havsnivån skapas en fluktuerande gränsszon mellan hav och land. Det är en bördig plats som i första hand avsätts för odling, natur och rekreation. Den är allmänt tillgänglig i ett sammanhängande stråk för hela Bothniadalen, men har i dessa lägen en dispens för strandskyddet som gör det enklare att bo och leva i de mest attraktiva lägena.



I ett tätare stationsområde krävs gott om plats för gemensamma ytor. Framtida mobilitet är integrerad i det mänskliga rummet. En balanserad täthet och fokus på det allmänna är centralt.



I Strandzonen skapas plats för odling och rekreation men också möjlighet att bo och leva i attraktiva lägen.



LIVSMILJÖ MED HÖG INTENSITET

I livsmiljöer med hög intensitet (exempelvis Luleå) skapas ett distribuerat ramverk för tillväxt. Ett multilokalt samhälle tar sig uttryck genom satsningar på många olika noder som utvecklas platsspecifikt och med genomgående naturcentrerad utveckling. Det sammanbindande kittet ligger i gatan som kräver stort fokus på hållbar mobilitet och på att skapa höga och upplevelserika värden för både barn och andra fotgängare. Noderna bör särskilt utvecklas utifrån platsanpassad utbildning, distribuerat kulturliv och en adaptiv infrastruktur.

De bärande principerna styrs av:

- Noder i samhället
- Inkluderande gaturum
- Hållbar bebyggelse



NODER I SAMHÄLLET

Noder med lokal karaktär formar tillsammans en stark helhet. Varje område utvecklas därför utifrån sina egna förutsättningar och historia. Gemensamt för alla är att kärnan i utvecklingen ligger i att förstärka människors behov av ett samhälle som är multilokalt.

INKLUDERANDE GATURUM

Gaturummen utgör stadens viktigaste offentliga rum och formges utifrån ambitionen att skapa mångfunktionella värden. Mångfunktionella gaturum gör det enkelt och inbjudande att röra sig i staden och stödjer trygghet, aktiviteter, biologisk mångfald och möten. Genom dessa knyts noderna samman till en större helhet.

HÅLLBAR BEBYGGELSE

Nya byggnader och landskap skapar en ökad biologisk mångfald och förbättrade ekosystemtjänster. Den lokala energiproduktionen och användningen av spillvärme är centralt. Bebyggelsestäthet är viktigt för ett effektivt markanvändande och cirkulära ekonomier är en självklar del i materialanvändningen. I noderna skapas en ny typ av naturcentrerad rurbanitet.



Livsmiljöer med hög intensitet erbjuder flera inkluderande mötesplatser såväl sommar som vinter. I den digitala framtiden konkurrerar dessa med att erbjuda autentiska upplevelser som triggar våra sinnen.



Noder i samhället utvecklas platsspecifikt och hållbart och växer från och tillsammans med det existerande.



Vad gör ett naturcentrerat samhälle, med människor, affärer och kulturen?

Vi har flyttat till skogar, fält, Jeenden, norrsken och en älv.
Naturen är så tyst...
Tystnad talar snabbast...
Alla isande masker och roller vi burit smälte
Nu växer vi med självinsikt lika rotad som skogen.

Det handlar om människor

Norr är hemma för mig för att det är en plats, ett landskap, ett område som tillåter flera ordningar, samtidigt. Mentaliteten är mångfasetterad, liksom språket, historien och kulturarven. Tänkandet och identiteter pågår i plural – där generationer, kompetenser ges plats och avlöser varandra omväntannat, genom tider, årstider.

Digitalt, analogt, mekaniskt men också genom mänsklig initiativförmåga, logik, perception, sinnen och våra känslor navigerar vi oss över världsdelar, nationer, landskap, trakter tills vi blir du och jag med varandra.

Bothnia erbjuder ett liv där vi har insett att vi inte är det ena eller det andra, utan att vi pågår hela tiden i rörelser från det ena till det andra, ung eller gammal, från Råneå till Unbyn, över nätet eller över isarna...

Ser vicepunkterna och eldsjälarna var kanske en av många startpunkter på denna förändringens tid, då vi växlande från att bygga enbart för målgrupp och permanens till att också bygga för rörelser och romantik.

Med seriösitet satte vi livet först. Självsäkra att världen breder ut sig kring det som lever. Det måste vara den största industrin i norr?

IMPLEMENTERING

ETT MATERIAL ATT SPRIDA

Vi har utformat vårt arbete som en booklet i A3. Ambitionen är att detta format kan fungera som diskussionsunderlag i olika regionala organ. Det är en skrift att sprida i exempelvis de fikarum eller vid måndagsmötet där samtal kring framtidens utveckling i regionen sker. Bookletten kan användas som diskussionsunderlag i dialoger och workshops med samhällsbyggare, medborgare och aktörer i olika sammanhang. Dokumentet är i detta sammanhang fullt av konkreta rekommendationer att ta inspiration av, såväl som frågor kring vad det är som ger unikt värde i just denna region.

ETT MATERIAL FÖR ETT BREDARE SAMMANHANG

Materialet finns tillgängligt i A1 format för att utgöra en grund för samtal inom hela "Visioner i Norr" samt "New European Bauhaus"

KONKRET DRIVER VI I VÅRT MATERIAL TVÅ TYDLIGA

STÅNDPUNKTER

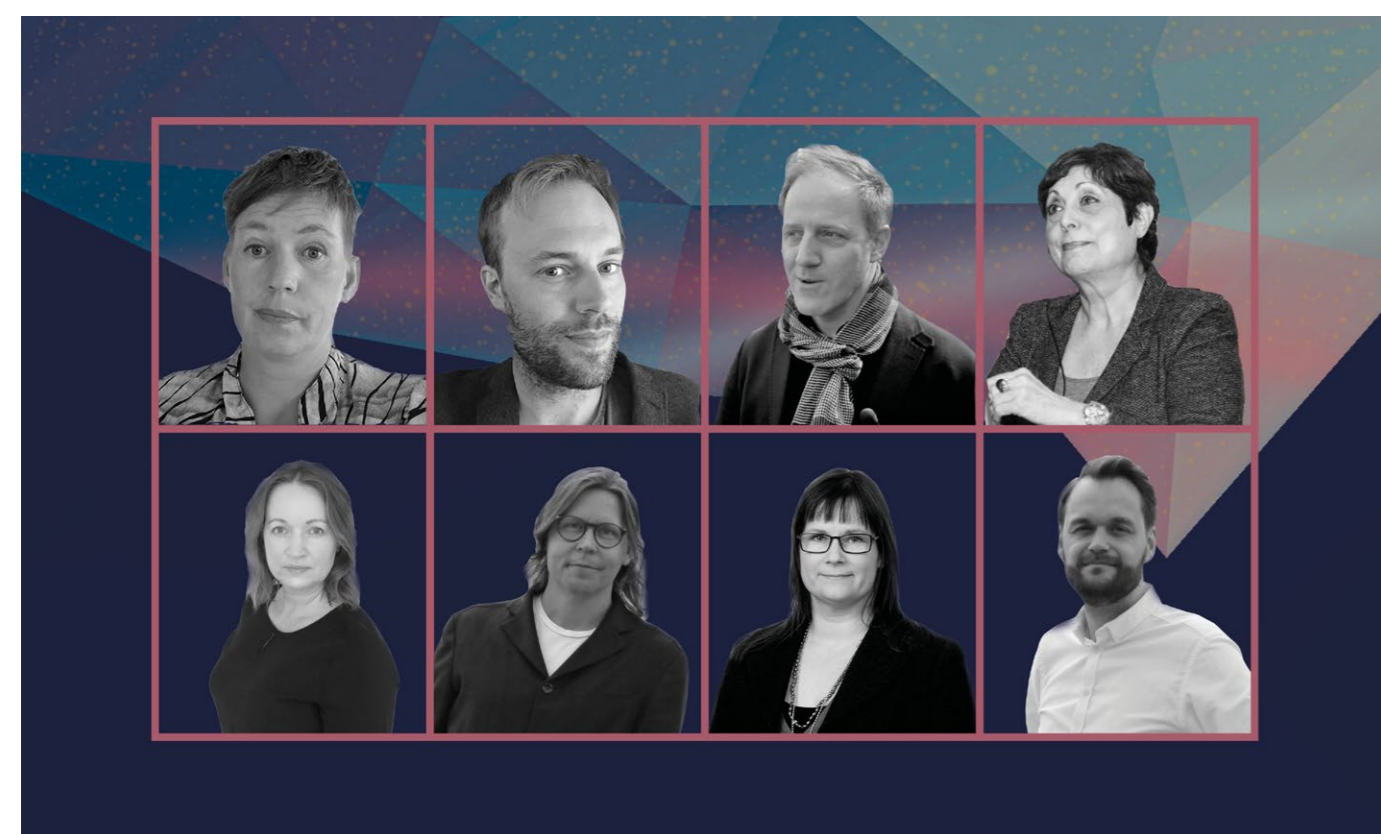
1. Människor i regionen lever idag multilokalt. För att inte splittra eller sprida ut regionen behöver vi hitta nya sätt att styra och planera regionen mer holistiskt.
2. Regionens unicitet och attraktion är att den är både rural, urban och naturcentrerad på samma gång. Denna unicitet vill vi tydligt stärka. Vi hoppas att dessa två ställningstagande sporrar beslutsfattare och aktörer att ta egen handling med egna slutsatser för att fördjupa sig i frågorna ytterligare samt skapa förändring.

Med ödmjukhet har vi skapat en början på en nytt narrativ kring regionens storhet. Vi har skapat en slags "ful ankunge" som vi hoppas aktörer i regionen vill ta vidare. Nu är vi nyfikna på era tankar och funderingar kring vårt material, så tveka inte att höra av er.



NORR ÄR HEMMA FÖR MIG

BOTHNIADALEN: EN KONSTELLATION AV PLATSER GER LIVSRYMD



SAMMANFATTNING:

NORR ÄR HEMMA FÖR MIG

Bothniadalen: en konstellation av naturcentrerade urbana livsmiljöer

Bothniaregionen, en livsrymd längs älvar och hav som kopplar samman många olika livsmiljöer. Mitt i denna region finns Bothniadalen, en plats längs älven där livet levs på en mängd olika sätt, men ändå i en oundviklig relation till varandra. Samhällsinstitutioner som finns i dessa livsmiljöer är idag fokuserade på centralisering och urbanitet för tillväxt, medan livet som levs är mer mångfasetterat än så. Det är multilokalt. Samhället behöver anpassa sig. För det handlar om människor. Men det handlar också om en onödig polemik mellan det urbana och rurala där livsmiljöer ställs mot varandra, stad mot land. Natur mot industri. Vi tror på en större komplexitet som är anpassad för och av människor.

Visionen Norr är hemma för mig beskriver Bothniadalen som en konstellation av livsrymder där samhället fullt ut har ställt om för multilokalitet. En slags anpassning till människor som numera besitter världserfarenhet och nya relationer och som varje dag ger Bothniadalen en mängd unika skäl för alla att bo, leva och verka här. Ibland bara

en kort stund, ibland hela livet.

Utvecklingen av dessa livsmiljöer sker genom att ta fasta på naturens stabilitet samtidigt som en variation av intensiteter premieras. Det alla har gemensamt är att framtidens bebyggelse varken är urban eller rural, den är rural. Och naturcentrerad. Det kan således vara en hög-intensiv naturcentrerad urbanitet, likväl som en lågintensiv naturcentrerad urbanitet.

Hur vår metodik används i praktiken exemplifieras genom genom tre olika livsmiljöer med olika intensitet: Livsmiljö med låg intensitet (ex Unbyn), livsmiljö med medelhög intensitet (ex Sunderbyn) samt livsmiljö med hög intensitet (ex Luleå). Till varje livsmiljö hör också ett antal designprinciper för utvecklingen.

Vart tar då vår vision vägen? Antagligen i en än större konstellation av livsrymder för Bothniaregionen, där människan och regionen lyser upp!

DET ÄR VI SOM ÄR TEAM NORDIC FUTURE

Handplockade individer från flera organisationer, discipliner och platser. Tillsammans skapar vi ett unikt samarbete anpassat för uppgiften. Tveka inte att höra av dig till oss.

Lisa Torell,
lisatorell@gmail.com

Konstnär och professor
www.lisatorell.com

Tromsø Kunstakademi/uit

Tromsø

Gustav Magnusson,
gustav@gustavmagnusson.com

Planeringsarkitekt, Ansvarig för R&D och EGAs nordiska stadsplanering,
www.linkedin.com/in/gmagnusson/

Erik Giudice Architects

Malmö

Erik Giudice,
eg@erikgiudice.com

VD, Arkitekt och stadsplanerare,
www.linkedin.com/in/erik-giudice-391a127

Erik Giudice Architects

Paris / Stockholm

Lia Ghilardi,
lia.ghilardi@btinternet.com

Kulturplanerare och kreativ stadsstrateg
www.linkedin.com/in/liaghilardi

Lia Ghilardi,

London

Christina Eneris,
Christina.Eneris@norconsult.com

Civ. ing. Samhällsbyggnad,
www.linkedin.com/in/christina-eneris-b48198114

Norconsult,

Gällivare

Björn Ekelund,
bjorn@warminthewinter.se

Partner, Arkitekt, PhD och lektor vid LTU,
www.linkedin.com/in/bj%C3%B6rn-ekelund-17b9942a

Warm in the Winter,

Stockholm / Luleå

Camilla Fransson,
camilla.fransson@afry.com

Civ. ing. Energi och miljö,
www.linkedin.com/in/camilla-fransson-a1463742

AFRY,

Luleå

Nisse Örnberg,
nisse@warminthewinter.se

Partner, Arkitekt, planeringsarkitekt,
www.linkedin.com/in/nisse-ornberg-997a7629

Warm in the Winter,

Stockholm

Produktionsstöd:

Maria Hernandez, Warm in the Winter, Jennie Bergström, Erik Giudice Architects och Yaroslava Korchagina, Warm in the Winter

