

RUM FÖR EGENMAKT

Ett mikrosystem för många möjliga framtider.

Städerna Boden och Luleå är formade av det system som teknikhistorikern Staffan Hansson har kallat "Norrbottens teknologiska megasystem": hamnarna i Luleå och Narvik, järnmalmsgruvorna i malmfälten, Malmbanan, Bodens fästning, och Porjus kraftstation i Luleälven.

Vilka system bygger vi idag när samhället står inför förändringar? Det kommer att påverka medborgarnas möjlighet att föreställa sig olika framtider. I förlängningen också beslutet om de ska bo, återvända till eller stanna kvar i regionen eller inte.

Teknikhistorikern Thomas P. Hughes har skrivit att megasystemen mekaniserade och systematiserade livet. Problemet med det var att man då offrade "det organiska och det spontana i ordningens, systemens och kontrollens namn". Vi ser att den framtida utveckling av Boden som tar sin utgångspunkt i flera mikrosystem, parallella med de befintliga, som ett system som tillför något organiskt och spontant.

Staffan Hansson menar i sin tur att detta system kom att prägla "det som skulle kunna betecknas som människors mentala karta". Det kan förstås som deras upplevda makt, deras relationer, identitet och livsval. De mikrosystem vi föreslår hoppas vi kan prägla "den mentala kartan", föreställningen om flera möjliga framtider, den upplevda makten och identiteten. Det vi skulle kunna kalla för deras förväntanshorisonter. Mikrosystemet ska vara byggnader och infrastruktur som växer ur Bodensarnas erfarenheter och drivkrafter samt platsens förutsättningar och unika historia. Mikrosystemet utgår från Ragnar Thoursies ord: "en öppen stad ej en befästad bygger vi gemensamt". Också om det etableras i en tidigare befästad stad.

Det här systemet ska förstärka sådant som redan finns och görs, det ska förvaltas och byggas av det offentliga och vara en del av samhällets närvaro i kommunerna, förutsägbart som all infrastruktur, pålitlig. Det kan förstärkas av den ekonomi som kommer med nya etableringar, men har som mål att fungera både utan att investeringarna kommer eller om de skulle försvinna.

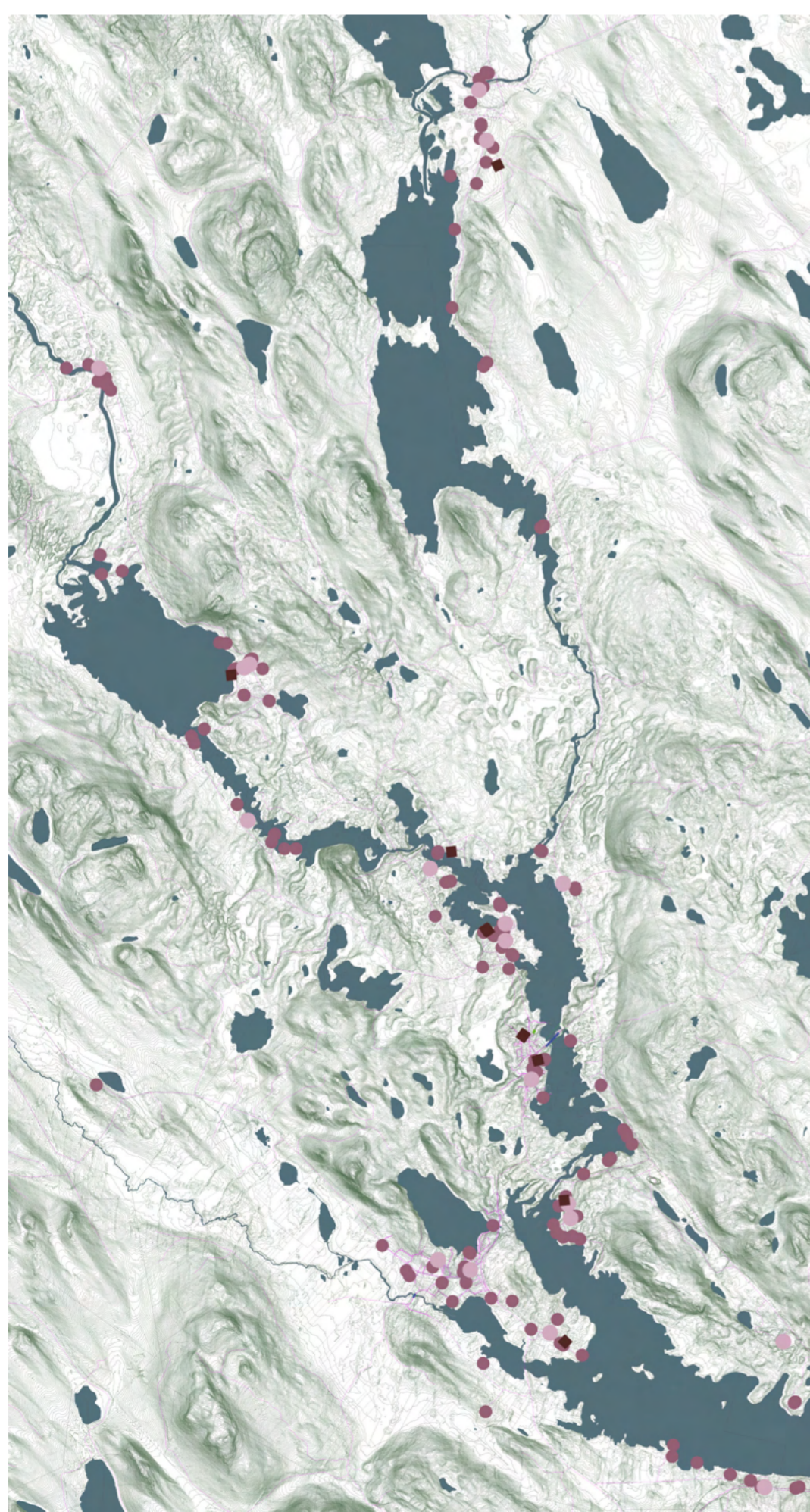
Vi kallar vår vision för Rum för egenmakt. Det har fått rumslig gestalt i fem idéförslag:

Lule älvdal - möte mellan vatten och land
Råne älvdal - ödehus som resurs
Bodens fästning utvecklas till allmän park
Bodens förtätning börjar med mötesplatser
Konsten och enprocentsregeln

TEAM HALLEMARHEJDELIND 3 maj 2022

Veronica Hejdelind, vd HalleMarHejdelind
Dan HalleMar, landskapsarkitekt och skribent
Mariano Tellechea, arkitekt
Carmen Izquierdo, arkitekt
Johannes Samuelsson, konstnär
Ida-Maria Classon Frangos, stadsplanerare

Samtliga foton och illustrationer THH



/ Vägar
 ● Ödehus
 ● Resurshus
 ■ Befintlig samlingslokal



Gunnarsbyn är präglad av mikrosystem uppbyggda kring invånarnas engagemang.



H2 Green Steel presenterar sina planer för ett nytt stålverk under ett möte för allmänheten.



SÅ BYGGER VI FÖR MEDBORGARNAS EGENMAKT

Team HalleMarHejdelind föreslår ett mikrosystem av gemensamma resurser som etableras för att göra Boden till en plats som står tåligt i tider av förändring. En gång byggdes och växte Boden som en del i ett teknologiskt megasystem av malm, järnväg, vattenkraft och fästning. Nu har tiden kommit till mikrosystemet. Det här systemet ska förstärka sådant som redan finns och görs, det ska förvaltas och byggas av det offentliga och vara en del av samhällets närvaro i kommunerna.

UPPLEVT AVSTÅND MELLAN BODEN OCH LULEÅ

I uppdraget ingick att besvara frågan om det upplevda avståndet mellan Boden och Luleå. Vårt svar på frågan är en etablering av ett flertal rumsliga tillägg på strategiska platser.

Ett Boden med en tydlig identitet och med bra möjligheter för medborgare att etablera sig, stanna kvar eller flytta hit kommer att minska det upplevda avståndet till andra platser men också göra den attraktiv för andra att resa till. Avstånden minskar om attraktionen ökar.

Älvdalarna ser vi som det mest självklara rumsliga överskridande landskapet. Därför har vi i två delar av förslaget förstärkt den sociala och offentliga infrastrukturen i Luleå äldal och Råne äldal. Här ser vi det också som önskvärdt att kommunerna samarbetar.

SERVICEPUNKTEN SOM MODELL

Servicepunkter är en modell för samhällsservice i glesbygd som utvecklats inom ramen för projektet Service i samverkan Boden Luleå, som finansierats av Tillväxtverket. Syftet är att de boende i byarna utanför tätorterna ska erbjudas god samhällsservice och tjänster. Upplysning, vägledning, rådgivning, och kontakt med myndigheter tillhandahålls. Servicepunkten är en fysisk lättillgänglig mötesplats för de boende i området där man kan ta en kopp kaffe och diskutera frågor som rör bygden. Servicepunkternas verksamhet utgår från de boendes behov, förutsättningar och drivkrafter, och drivs i en mångfald av former. Kommunen ger stöd i form av samhällstjänster och finansiering.

Det lokala näringslivet och civilsamhällets organisationer knyts också till servicepunkten. Bredden av samhällsaktörer skapar motståndskraft mot förändring eftersom ansvar och initiativkraft delas av många. Servicepunkternas verksamheter ska förändras över tid i takt med lokalsamhällets utveckling, vilket innebär att de finns en inbyggd elasticitet i systemet.

Med servicepunkterna har Luleå och Boden skapat en innovativ och framgångsrik modell för hållbar samhällsutveckling i glesbygd.

Vi ser det här som en modell som kan utvecklas och användas i flera delar av samhället som ett mikrosystem som bygger på civilsamhällets, lokalt näringsliv, medborgares och det offentliga långsiktiga engagemang och närvaro på platsen, parallellt med megasystemet som bygger på en global lojalitet, snarare än en lokal.

RELATIONER I EN ACCELERERANDE VÄRLD

Den tyske sociologen Hartmut Rosa menar att vi lever i en tid präglad av social acceleration. Eftersom vi inte kan stoppa accelerationen måste vi hitta sätt att förhålla oss till den. Rosa ser en framkomlig väg i det han kallar resonans - den mänskliga grundförmågan och behovet av att stå i dialog med omvärlden. Resonans kan uppstå i en mellanmänsklig relation, i relation ett landskap eller naturmiljö som "talar" till oss, i en viss social miljö eller till vardagliga ting som på olika sätt betyder något för oss. Att uppleva resonans, menar Rosa, är i grund och botten vad som gör livet värt att leva. Den, säger Rosa, skapar och upprätthåller vi bäst i mindre gemenskaper.

Ett samhälle i kraftig acceleration och i tidspress - att snabbt bygga bostäder till exempel - behöver metoder för att möta detta. Vi tror att mikrosystemen har möjlighet att göra det. Särskilt om de kan börja implementeras innan hastigheten blir för hög.



"Vi gör allt själva om vi inte får hjälp, men nu får vi lite hjälp"

Ingrid Stridfeldt, ordförande i Rånek en medlemsägd ekonomisk förening i Gunnarsbyn.



"Vi accelererar den fossilfria produktionen av stål".

Henrik Henriksson VD H2GreenSteel på presentationsmöte för kommuninvånarna 30 mars.



“Jag vill leva, jag vill dö i Boden”

Refika Maglic version av nationalsången. Refika Maglic kom till Boden från Bosnien 1993.



Överst: Rödbergsfortets dramatisk bergvägg
Nedan: Lingonvägen 2, Gunnarsbyn, ägs av Bothniabär AB, men står övergivet.
Till vänster: Buddhistiskt tempel i före detta kasernbyggnad på Kanslihusstigen 7 i Boden.

MIKROSYSTEMETS DELAR

Mikrosystemet har fyra olika tyngdpunkter:

Byarna. Det ska förstärka den lokala identiteten och ge plats för initiativ och förändring. Det ska också ge dem möjlighet att växa på ett sätt som är lojalt mot historien och landskapet. Här kan grundtanken vara en generationsöverskridande användning.

Älvdalarna. Här finns systemets verkligt kommunöverskridande potential eftersom älvdalarnas landskap rör sig fritt över kommungränserna. Projekten längs med dessa kan fungera väl som samarbetsprojekt mellan Boden och Luleå, så som man redan gjort i Unbyn/Avan.

Staden. Bodens fästning blir en självklar del i stadens infrastruktur och binds till staden. Nya föreningslokaler, institutioner och busshållplatser binder samman stadens olika delar och skapar för föreningar och verksamheter på platser där staden i en möjlig framtid kan tänkas växa. Här ska särskilt ungdomars rörelser och behov tas som utgångspunkt. De här idéerna har båda som mål att stärka stadens identitet och medborgarnas relation till den.

Konsten. Genom konsten tas de offentliga rummen på stort allvar, egna rumsliga mikrosystem skapas. I vår vision om egenmaktens rum är utvecklingen av den offentliga konsten i Boden central.

Mikrosystemet är designat för det oförutsedda och de egna initiativen, för egenmakt och civilsamhälle. Det förstärker de rörelser och den infrastruktur som redan finns. Det öppnar upp nya rum i staden och på landsbygden, rum som utgör grunden – infrastrukturen – för den nya bebyggelse som kan bli följden av de nya investeringarna i länet. De nya rummen ska vara kommunöverskridande när det är naturligt.

IMPLEMENTERING OCH FÖRVERKLIGANDE MED GESTALTNING I FOKUS

Idag är Boden en tillväxtkommun, som enligt egna prognoser förväntas växa till trettiotusen invånare år 2025. Oavsett eventuella etableringar av större industrier eller utbyggnad av statliga verksamheter har kommunen en strategi för att stödja utvecklingen för ett diversifierad näringsliv och lokalt företagande vilket bidrar till god motståndskraft vid större samhällsförändringar.

För att förverkliga idéerna i vår vision behöver ytterligare nya samarbeten etableras och finansieringsmodeller utvecklas, vilket kan stärka Bodens strategi att driva utveckling på nya och innovativa sätt.

Vi föreslår att Boden snarast utformar en Arkitekturpolicy som beskriver samlade strategier för att kommande utveckling genomförs med gestaltning i fokus, som exempelvis:

- Att använda markanvisningsavtal som ett verktyg för att kravställa gestaltning som huvudfaktor.

- Att ställa krav på specifika Gestaltningensprogram för såväl förtätning av befintliga områden såsom Garnisonsområden, eller förvandlingen av forten till park, med beskrivning av förhållningssätt vad det gäller stadsrum, bebyggelse densitet, materialverkan och detaljering, ljussättning och konst.

Förverkligandet av skissen **Bodens fästning blir allmän park** tror vi kan vara möjlig genom samverkan mellan Statens fastighetsverk och Bodens kommun. Bodens fästning är Sveriges enda gördelförsvår, en unik konstruktion som med vår idé tillgängliggörs för fler och stärker Bodens unika och historiska betydelse som försvarsvarn. Utbyggnaden av ringparken kan göras i etapper med en plan för finansiering av olika delar. Parken kan också bli en del av stadens och regionens konstliv i form av tillfälliga eller permanenta verk. Kanske är det även möjligt att söka medel från EU-fonder då parken kommer att stärka Boden som besöksmål.

Bodens förtätning börjar med mötesplatser är en form av platsutveckling som skulle kunna finansieras enligt en modell liknande den som Göteborg använde för platsutveckling under etableringen av Jubileumsparken på Norra Älvstranden. Erfarenheter från Göteborg visar också att det hade varit bra att bygga gemensamhetslokaler – Hubba – först innan bostäderna. Det finns flera anledningar till detta, men den viktigaste är risken att pengar till den typen av projekt riskerar att försvinna när bostäder så småningom ska byggas. Annat anses viktigare.

En annan möjlighet är att skapa en kommunal stiftelse eller fond för utvecklingen av nya allmänna mötesplatser i Boden. Enligt erfarenheter som man nu gör i Skellefteå i samband med etableringen av batterifabriken, har kommunen ett betydande överskott av intäkter från bygglovsansökningar och försäljning av detaljplanerad mark. En stor del av dessa pengar går

till de ökade utgifterna och kraven på mer personal på kommunen, men en del skulle också kunna avsättas och öronmärkas för en del av den infrastruktur vi föreslår. Vi föreslår att Bodens kommun undersöker möjligheten att, om man i framtiden står inför en utveckling liknande den i Skellefteå, etablera en kommunal stiftelse i vilken medel kan fonderas och öronmärkas för att bygga och utveckla allmänna mötesplatser i kommunen.

Vår idéskiss innehåller förslag i många olika skalor till vilka andra kompletterande finansieringsmöjligheter som samverkan med nyetablerade stora företag, lokala näringslivet, sponsring eller samutnyttjade också kan vara möjligheter. Fördelningen och förvaltandet av medel finns hos kommunen för att säkerställa långsiktigheten och inflytandet.

Ambitionen är att göra framför allt unga inkluderade i dessa nya gemensamma lokaler. Finansiering via ovan föreslagna stiftelse. Det här arbetet kan med fördel göras i samarbete med Youth Up North, som får stöd från Ingvar Kamprads stiftelse.

Idéerna för utvecklingen som vi föreslår i skissen **Lule älvdal - möten mellan vatten och land** är ett samverkansprojekt som kan växa inom ramen för Servicepunktens redan etablerade samarbeten och det EU-finansierade utvecklingsprojektet Väg 616.

Råne älvdal - ödehus som resurs. De femhundra ödehusen är i sig underutnyttjade ekonomiska resurser. Fastigheterna har ett värde som vi föreslår ska omhändertaras och utvecklas. Den initiala investeringen i resurshuset som kommunerna gör kan göras av Bodenbo. Det kan betraktas som en långsiktig investering. När resurshuset inte används av de som renoverar hus kan de hyras ut som bostäder till unga eller säsongsarbetare.

Luleå Kommun har beslutat om försäljning av fastigheter där de nya fastighetsägarna får anmäla intresse och redovisa idéer för fortsatt utveckling, där “de som kan redovisa goda idéer som samtidigt främjar bygden och utvecklingen ska ges möjlighet att förvärva fastigheten”.

Inför försäljningen av den så kallade Lötjantsbo-staden i Andholmen, Råneå, upprättade man en ny detaljplan för att säkerställa att byggnaden, som är kulturhistoriskt intressant, ska användas på ett sätt som främjar bygden. Det här är en metod som skul-

le kunna användas på fastigheter som skulle kunna gynna utvecklingen i bygden som till exempel den övergivna byggnaden – Lingonvägen 2E – i Gunnarsbyn som ägs av Bothniabär AB, men tycks övergiven. Lokala aktörer som RåEk vet flera sådana byggnader i trakten som skulle kunna användas som bostadsändamål för att hantera efterfrågan på bland annat tillfälliga bostäder.

Kommunen blir här en viktig aktör som kan stödja de lokala aktörerna för att styra utvecklingen åt ett håll som gynnar dem. I projektet EnVis Bygd som drevs kommunöverskridande i Gunnarsbyn och Niemisel 2006-2008 var en av erfarenheterna man gjorde att man önskat sig “tydligare politiska direktiv där tjänstemän får uppdrag att arbeta med landsbygdsfrågor i samarbete med bygden”. Vid byggandet av en multiarena vid Gunnarsbyns skola användes en modell där bygdemedel från länsstyrelsen användes mot att kommunen gick in och medfinansierade. Bygdemedel ska användas för att “förstärka landskapets natur- och kulturvärden på landsbygden och bidra till utveckling av attraktiva boendemiljöer, främja friluftsliv och rekreation och besöksnäringen”, något som skulle kunna nyttjas vid upprustning av ödehusen.

Konsten och enprocentsregeln. För en god offentlig konst är platsen och dess människor centrala. En plats med en väl utförd konstnärlig gestaltning, fast eller temporär, visar omsorg om de vardagliga platserna, små som stora. Bodens kommun har en väl formulerad kulturplan där det framgår att en procent av kommunens byggkostnader ska gå till konstnärlig gestaltning. Under ledning av professionell konstnärlig kompetens som deltar i planeringsprocessen skapas förutsättningar för konsten att skapa tillgängliga och intressanta demokratiska offentliga rum.

LULE ÄLVDAL - MÖTE MELLAN VATTEN OCH LAND



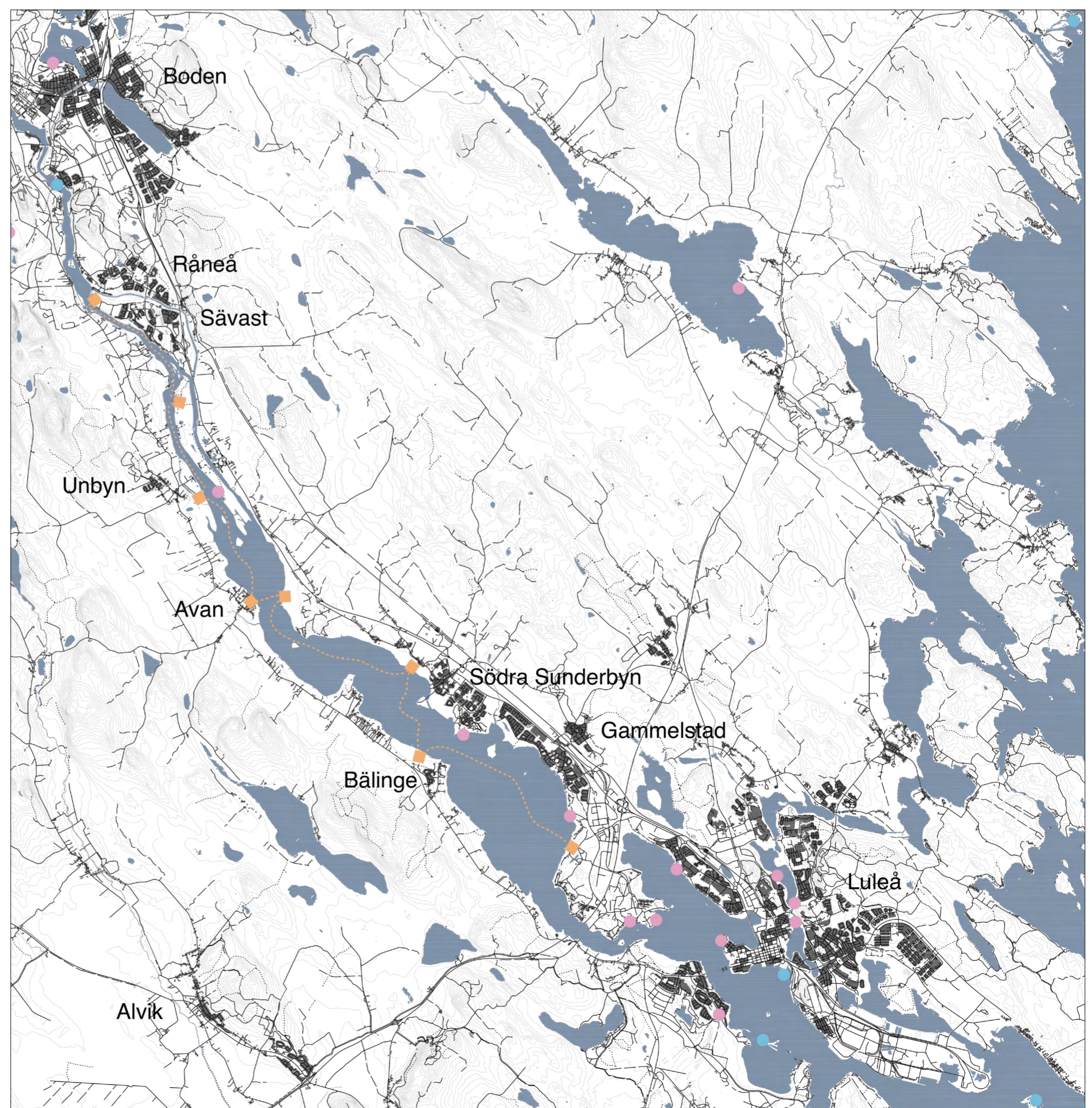
Landskapet längs med Lule älvdals södra strand förstärks med nya rum i gränsen mellan vatten och land. I ett kommunöverskridande projekt planeras och byggs dessa nya platser.

På södra sidan av Lule älvdal finns ett samarbete mellan företag längs väg 616. De boende och verksamma har redan etablerat ett mikrosystem av de småföretag och föreningar som finns här kallad Rutt 616. De har finansiering från bland annat den Europeiska regionala utvecklingsfonden. Här finns också sedan tidigare ett samarbete mellan Boden och Luleå kommun kring Servicepunkten Unbyn/Avan. Delar av ett mikrosystem finns på plats.

Vårt förslag vill förstärka detta genom att man planerar för nya rum mellan de två kommunerna. De kan utveckla jordbrukslandskapet i den reglerade älven och älven som rekreation- och friluftsområde, samt stärka kopplingarna mellan byar över vattnet året runt. De nya rummen placeras på gränsen mellan vatten och land. Här skapas nya mötesplatser som möjliggör flertal aktiviteter under tak och utifrån varje bys egna initiativ.

Älvdalen är det landskap som är det identitetsmässigt viktigaste här. Viktigare än kommuntillhörigheten. Älvrums historia är en historia om rörelser genom landet från fjäll till kust. För samebyarna, ångbåtarna och vattenrallarna. Översvämningssmarkerna ner mot vattnet har alltid varit landskapets värdefullaste tillgång. De många ladorna vittnar om detta. Höslaget i Avan minns det här varje år i den stora marknaden.

Vi vill peka ut och förtydliga detta historiskt viktiga möte mellan vatten och land och göra det till en del av nutidens rörelser längs väg 616.



	Befintlig väg		Ny bad- och mötesplats
	Befintlig badplats		Nya kopplingar
	Befintlig gästhamn		Befintlig bebyggelse

RÅNE ÄLVDAL - ÖDEHUS SOM RESURSHUS



Ödehusen i Sörbyn

I Råne älvadal finns 2 500 ödehus. 500 av dessa saknar kända ägare. Genom en etablering av resurshus i vissa strategiska punkter i närheten av kluster av ödehus skapas ett mikrosystem som kan förenkla etableringen av nya bostäder och tillskapa sociala och ekonomiska sammanhang.

Det mest hållbara huset är det som redan är byggt. I projektet Växa Tillsammans, ett samarbete mellan Luleå och Bodens kommuner, har man inventerat ödehus i Råne älvadal. Råne älvadal är ett kommunöverskridande landskap, identitet och tillhörighet kopplas till älven och landskapet, snarare än till kommuntillhörighet. Flera projekt har drivits kommunöverskridande, från EnVis Bygd mellan 2006 och 2008 till den nyligen genomförda inventeringen av ödehus.

Norrbyarna som byarna längs Råne älvadal kallas ligger längs älvens sträckning och på båda sidor kommungränsen. Här finns en stark social infrastruktur som stärks av en mängd samlingslokaler och föreningsliv. Området har tidigare varit en egen kommun innan det delades och uppgick i Boden och Luleå kommuner. Älvdalen har alltså en gemensam historia som kopplar ihop de båda kommunerna, och det är därför naturligt att bygga vidare på den geografiska och historiska förutsättningen Råne älv utgör.

I Råne älvadal kan man genom det befintliga och det lokala möta de ökade behoven av bostäder som nya investeringar i Boden ger upphov till. Tomma hus i och kring byarna kan vara utgångspunkten för den framtida bostadsförsörjningen.

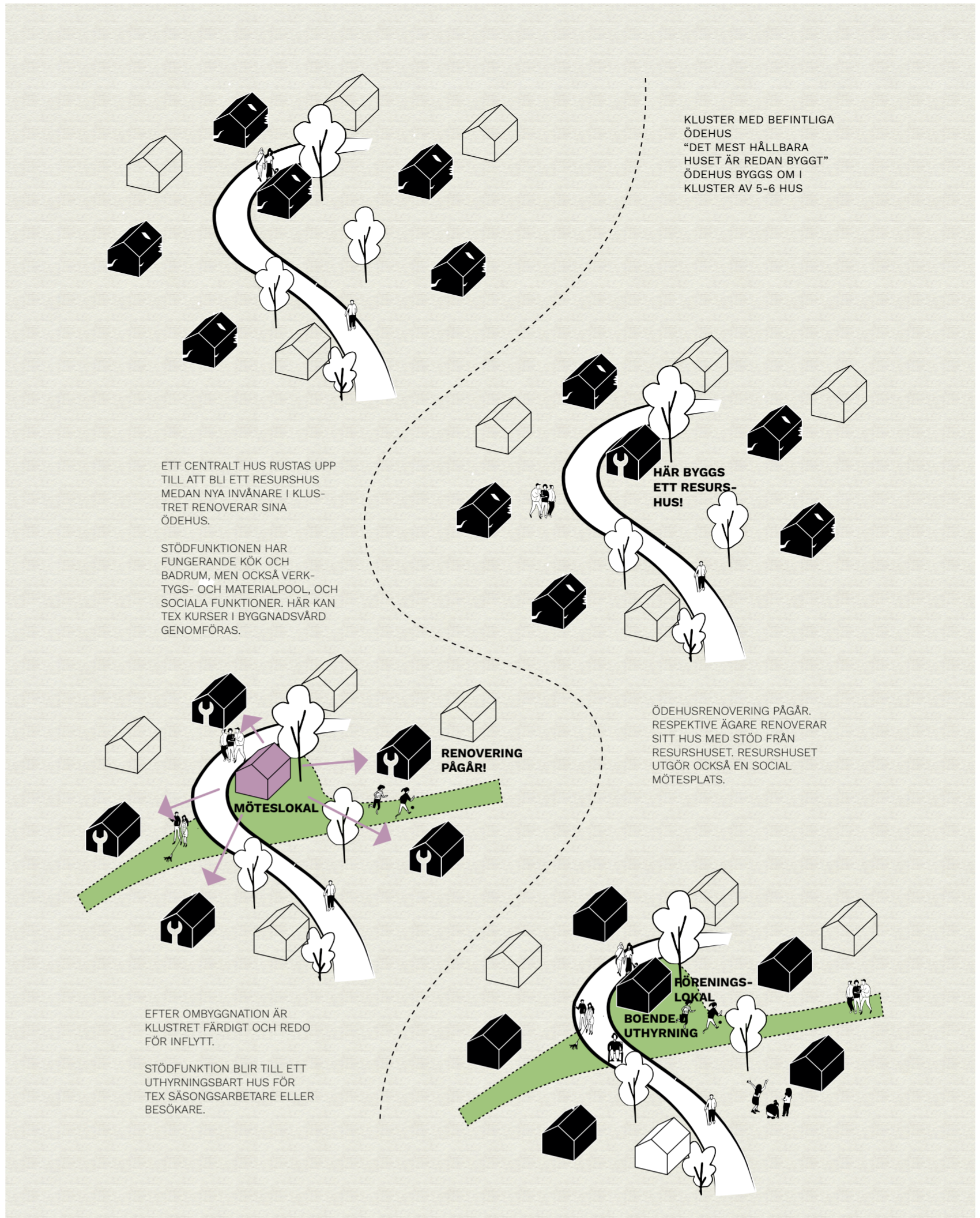
RåEks ekonomiska förening är en stark aktör i Norrbyarna. De driver Servicepunkt i Gunnarsbyn som är ett samarbete mellan lokalsamhället och kommunen. Föreningen driver också Gunnarsbyns livsmedelsbutik.

RåEk uttrycker en vilja att tillskapa nya bostäder i Råne älvadalstrakten. Både tillfälliga hyresbostäder för säsongarbetare och unga och mer permanenta. Man önskar inte fler kataloghusvillor i villaområden. Föreningen kan vara den punkt kring vilken nya projekt som det här formas.

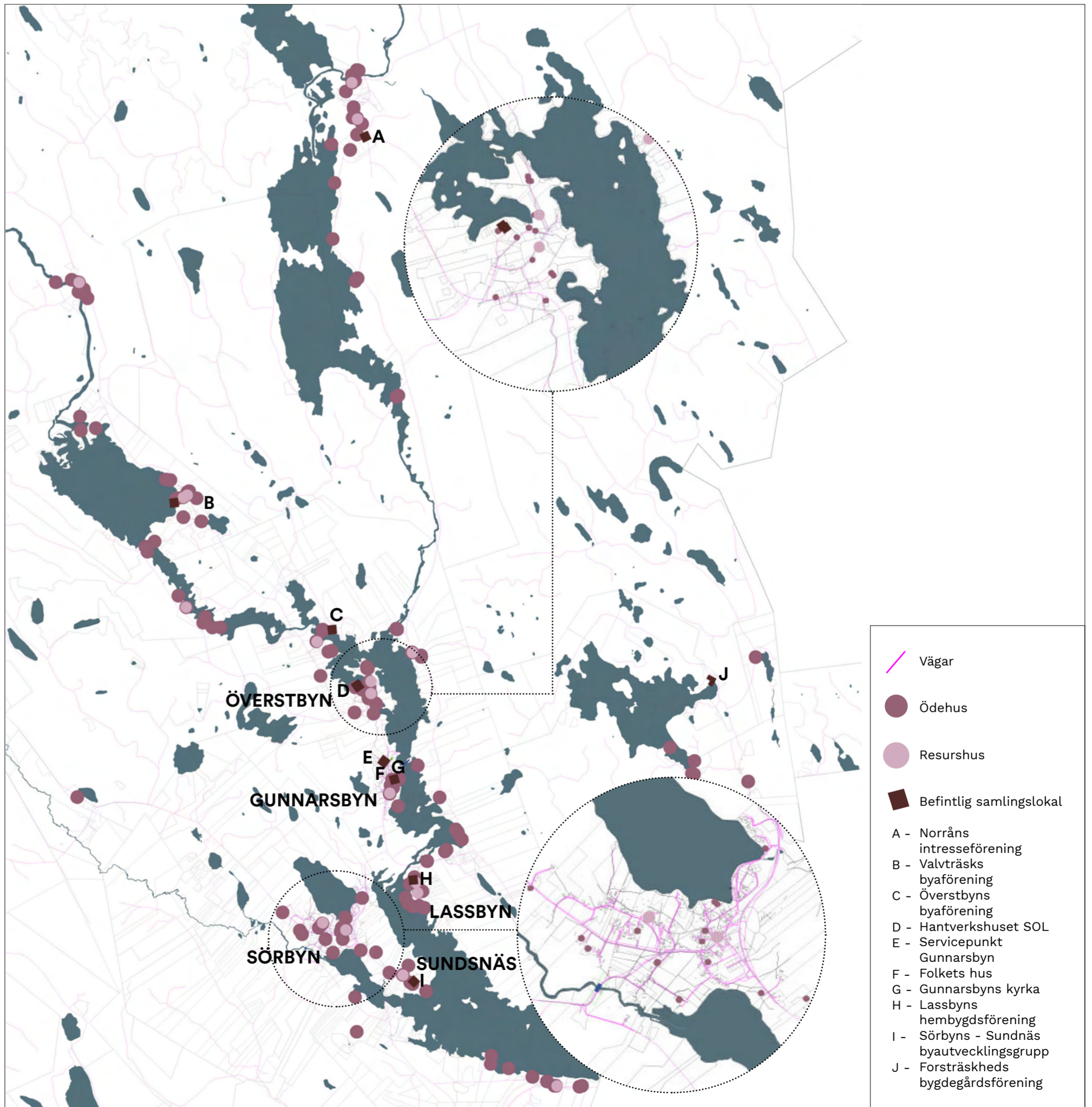
– Kluster av övergivna hus identifieras och i dessa etablerar kommunen resurshus. Dessa kan användas under renoveringstiden av de som renoverar de övergivna husen, dels för basfunktioner som kök och badrum, dels som gemensamhetslokal och mötesplats. Bostadsdelarna i resurshusen blir, efter att de inte behöver användas av de nyinflyttade, till hyresbostäder för säsongarbetare eller unga. Övriga lokaler i form av bastu, möteslokal eller annat blir gemensamma för de boende i närheten.

– Projektet kan med fördel genomföras som ett samarbete mellan Luleå och Bodens kommuner, eftersom älvdalen går genom båda och historiskt sett har varit en kommun.

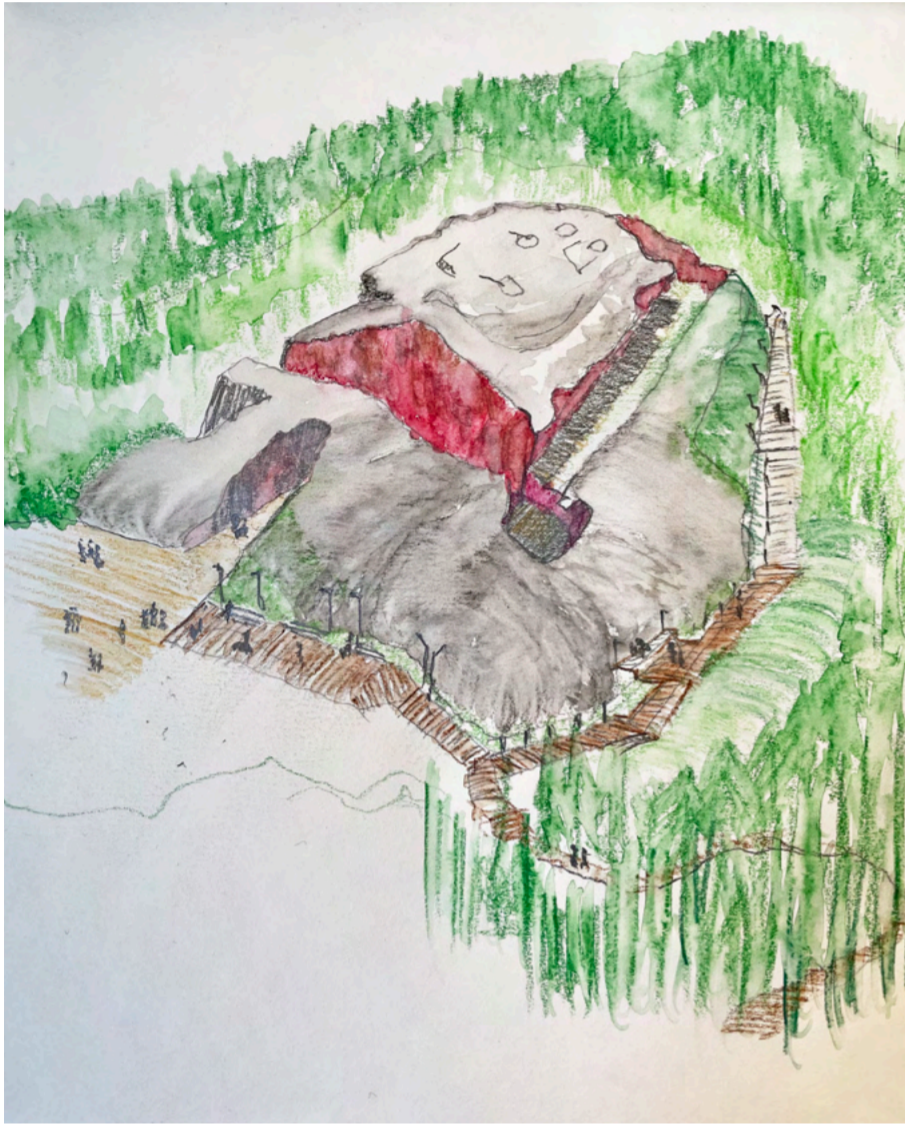
– Ödehusen säljs enligt en fastlagd summa till privatpersoner, som i sin tur åtar sig att renovera dem enligt en egnahemsmodell. Modellen innebär att resurshusen finansieras av kommunen och sedan blir en del av Bodenbos bestånd av hyresrätter. De utgör också säkerhet för privatpersoners lån vid köp av ödehus och renovering. Till varje hus kopplas en friköpt tomt. Samtliga hus kopplas till den kommunala infrastrukturen för el, vatten och avlopp, vilket vid behov byggs ut av kommunen.



Processen för renovering av ödehus och resurshus



BODENFÄSTNING BLIR ALLMÄNPARK



Nya gångstråk och ringgång kring fortet.

Bodens identitet – dess ursprung – är intimt sammankopplad med det megasystem som är fästningen. Detta är en unik identitet som finns och är värd att förstärkas och utvecklas. Vi vill öppna upp och tillgängliggöra fortet, de militära spåren och landskapet med en Ringpark.

Fästningsområdet är Sveriges enda sammanhängande gördelförsvår. Utomlands finns många exempel på gördelfästningar, men de skiljer sig alla från Bodens genom att de är så vitt utsträckta, att de inte kan upplevas som en helhet annat än på kartan. Bodens fästning kan upplevas och uppfattas som en samverkande helhet från vart och ett av de enskilda fortet.

Idén att utveckla detta stora område till en rekreations- och historiskt sammanhängande park återfinns i Gustav Hamlunds Master Thesis Recreation as carrier.

Han konstaterar att när man adderar nya delar i detta stora system bör man använda material och tilltal som avviker från de som redan finns men också vara noga med att inte låta det man lägger till över-skugga det som redan finns. Systemets dramatiska natur ska vara utgångspunkten för det man lägger till.

Detta är också vår utgångspunkt. Vi menar att med strategiska mikroingrepp kan börja öppna upp detta megasystem för fler samt koppla det till staden.

– Forten på bergstopparna lyfts fram som målpunkter i Ringparken som kopplar samman topparna genom staden.

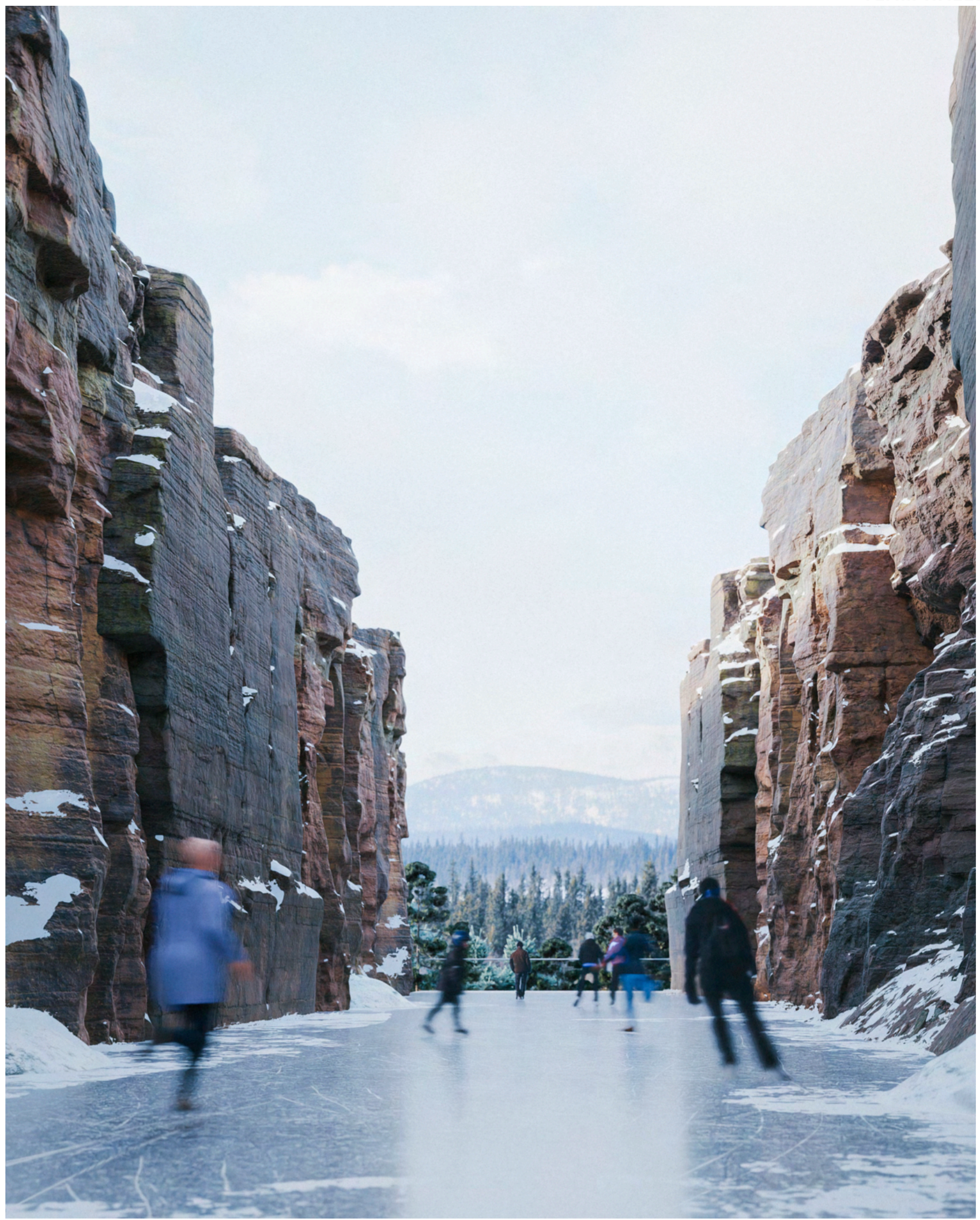
– Forten är skurna och sprängda ur berget, vallgravsrummen magnifika. Befintliga yttre rum kring fortet får nya funktioner som stärker omvandlingen och välkomnar alla.

– Nya gångstråk anläggs som träspänger som klättrande trappor längst med sluttningen och ring-gångar kring fortet. De uppfyller en säkerhetsfunktion genom att avgränsa topparnas skurna vallgravsrum från allmänheten.

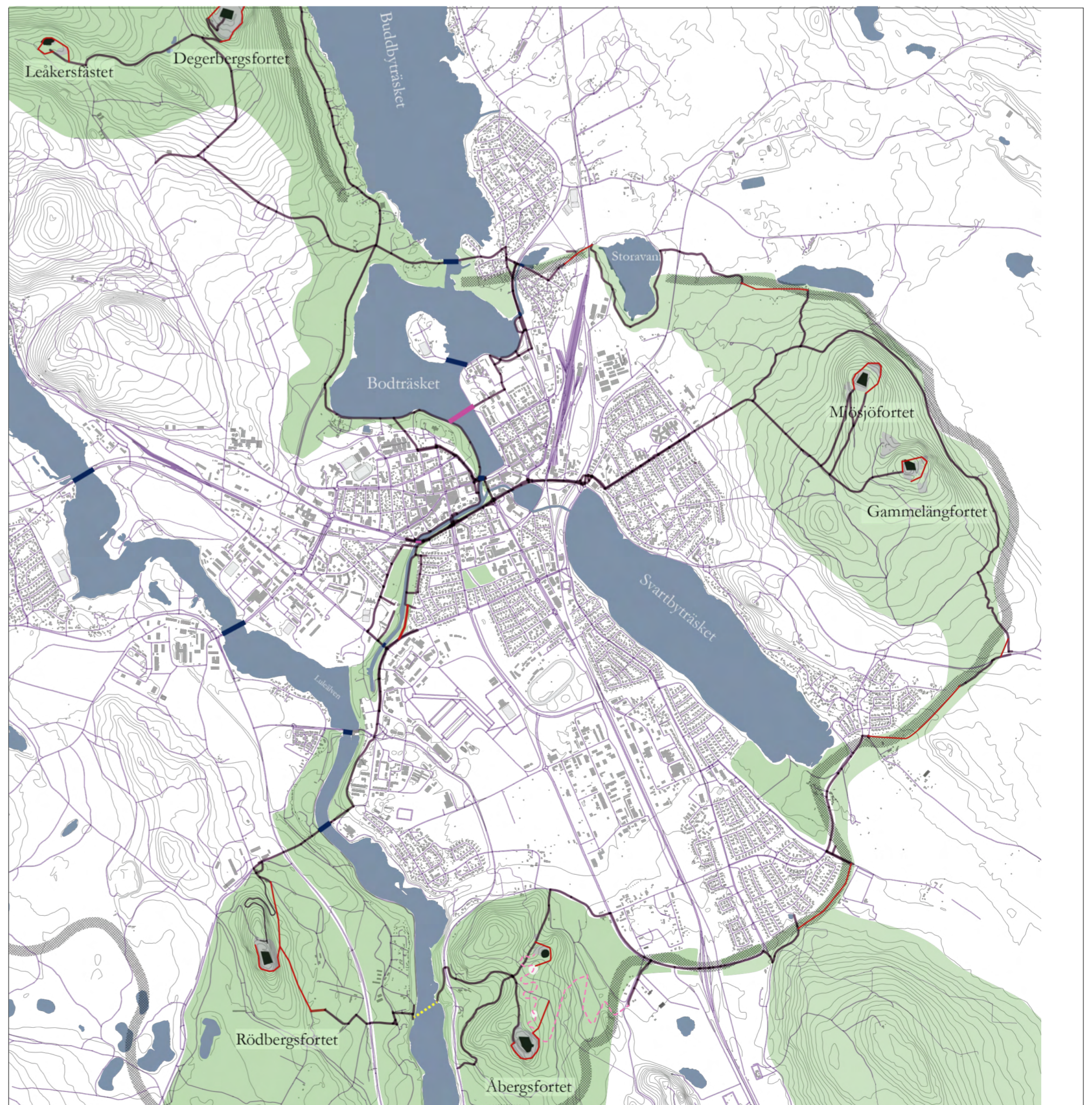
– Nya gläntor skapas i skog som ett pärlband av rumsligheter i promenaden mellan fortet.

– Ringparken kopplas till staden genom Bodenåns gångstråk.

	Park		Ny väg
	Stig genom gläntor		Ny bro
	Befintlig bebyggelse		Fortsområdets yttre gränser
	Befintlig väg		Färja
	Befintlig bro		



Vallgravsrum på vinter blir till isrink



BODENS FÖRTÄTNING STARTAR MED MÖTESPLATSERNA



Vallgravsvägen på sommar som cirkusskola



En pärlband av gläntor i skogs promenaden mellan forten.

Vi föreslår att man förstärker där det finns bra förutsättningar för framtida förtätning och där det redan idag finns ett stort antal verksamheter och stadsliv. Med ett mikrosystem av olika lokaler och institutioner vill vi ge möjlighet att förstärka de rörelser som finns och etablera för nya möjligheter.

När en stad står inför stora förändringar blir själva grundarbetet viktigt, hur man förbereder sig inför det som ska komma. När kraven på bostäder sedan kommer är det lättare att väcka liv i en stadsdel om liv redan etablerats på platsen.

I rapporten Avstamp från Havremagasinet pekade ungdomar ut området i närheten av Boden Arena som en viktig plats i staden för fler aktiviteter och mötesplatser. Intill Arenan ligger det gamla flygfältet som idag används av unga för att köra bil.

På andra sidan flygfältet ligger den gamla garnisonen. Det finns etablerade kulturverksamheter här som vi vill ansluta till och bygga vidare från.

– De första kraven på bostäder kommer vara från dem som kommer för att bygga den nya infrastrukturen och byggnaderna till de nya verksamheterna. Vi föreslår att tillfälliga bostäder i den mån de behövs byggs på flygfältets område. De kan användas för att prova ut en ny stadsstruktur. Efter 15 år kan dessa flyttas och en permanent stadsstruktur växa fram med redan etablerade stadsrum.

– Gemensamhetslokaler för föreningar och unga i anslutning till flygfältet, vi kallar dem Hållplatser. Olika föreningar eller intressegrupper ges möjlighet att förverkliga sina tankar här. Finansiering av husen och verksamheten kan komma från den stiftelse vi föreslagit.

– I anslutning till arenan och flygfältet föreslår vi hästtagor, något som efterfrågats av ungdomarna i staden.

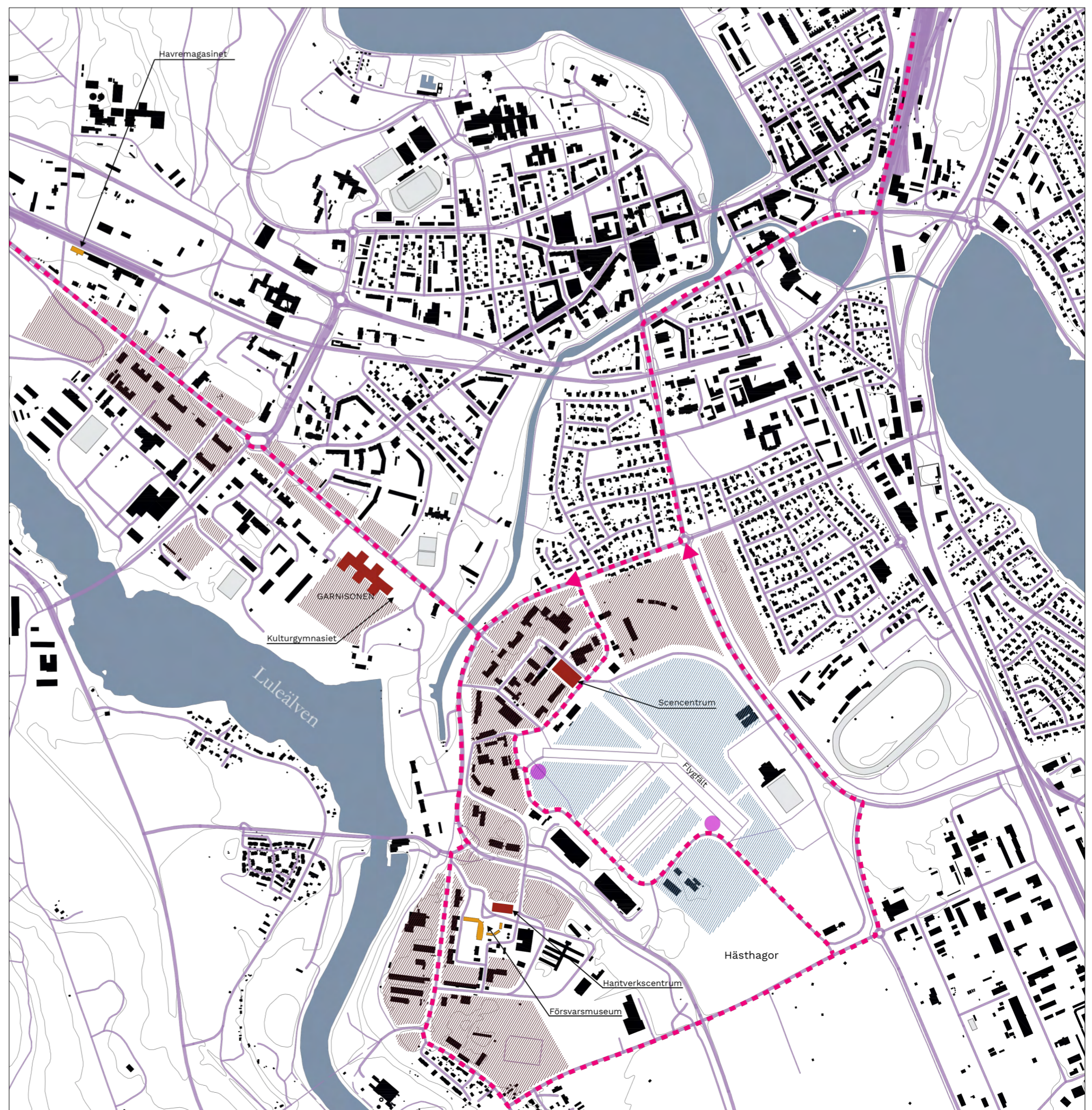
– Föreningskiosken. En kiosk vid flygfältet som kopplas till föreningslivet. Öppen torsdag-söndag. Föreningar i Boden får ansvar för var sin vecka i kiosken. Intäkterna går till deras verksamhet.

– Vid Försvarsmuseum föreslår vi ett nytt Konsthantverks Hus med verkstäder för hemslöjd och konsthantverk för alla åldrar.

– I anslutning till Exercishallen och gamla flygtornet som idag nyttjas för dansverksamhet och musikstudios, föreslår vi ett nytt Scencentrum/Blackbox som rymmer teater, dans och musik.

– Ett nytt konstnärligt gymnasium föreslås placeras i den framtida förtätning mellan garnisonsområdena med älven mot sydväst.

	Förtättningsområde		Befintlig väg
	Tillfälliga bostäder		Ny busslinje
	Ny kulturverksamhet		Möteshållplats
	Kulturverksamhet		Vatten





För en god offentlig konst är platsen och dess människor centrala. En plats med en väl utförd konstnärlig gestaltning, fast eller temporär, visar omsorg om de vardagliga platserna, små som stora. Genom konsten tas de offentliga rummen på stort allvar, egna rumsliga mikrosystem skapas. I vår vision om Egenmaktens rum är utvecklingen av den offentliga konsten i Boden därför central. Under ledning av professionell konstnärlig kompetens som deltar i planeringsprocessen skapas goda förutsättningar att skapa tillgängliga och intressanta demokratiska offentliga rum.

Med en helhetssyn på offentliga rum och gestaltad livsmiljö (prop. 2017/18:110), där arkitektur, form, design, konst och kulturarv är en självklar del i samhällsplaneringen, skapas förutsättningar för ett socialt hållbart, jämlikt och mindre segregat samhälle där människor trivs, utvecklas och mår bra. /Kulturplan 2022-2026, Bodens kommun.

Bodens kommun har en väl formulerad kulturplan där det framgår att en procent av kommunens byggkostnader ska gå till konstnärlig gestaltning, kommunen har antagit enprocentsregeln. I Boden öppnade det privata äldreboendet Norlandia Björknäsgården 2019, som jobbar på uppdrag av Bodens kommun, med offentlig konst i och utanför sina lokaler. Här var konsten finansierad med hjälp av enprocentsregeln.

Exemplet Björknäsgården är ett bra exempel och vi tror att den offentliga konsten kan komma in ännu tidigare i framtida planeringsprocesser. Vid upphandlingen av konsten vid Norlandia Björknäsgården var Resurscentrum för konst i Norrbotten behjälplig och så ser vi gärna att det är även i framtiden. Men vi föreslår att samhällsbyggnadsenheten vid Bodens kommun anställer en egen konsthandläggare. Dessutom föreslår vi att man skapar en rutin för helhetssynen och samverkan inför kommande investeringar. En kommun som står inför en så pass stor omstrukturering, ja omvälvning av befolkningsökning med tillhörande ny och ombyggnation av allt från bostäder till samhällsnytta, kan med fördel organisera en arbetsgrupp (där konsthandläggaren ingår) av planerare från ax till limpa.

Ett sådant förfaringsätt skulle inte bara tillåta att konsten kommer in tidigt i planeringen och på så sätt förankra konsten i människors vardag utan den skulle också ge kommunen möjlighet att jobba med konsten kontinuerligt och med helhetssyn.

En arbetsgrupp skulle kunna initiera samarbeten med privata intressenter och då arbeta fram villkor i upphandlingar vid privat byggnation på det sätt som redan har prövats i Bodens kommun med goda resultat, i redan nämnda äldreboende. En sådan arbetsgrupp skulle även med fördel behöva samarbeta med lokala och regionala konstinstitutioner, konst- och slöjkkonsulenter, Bodens väl utvecklade föreningsliv, ungdomskonsulenter och så vidare.

En konsthandläggare skulle samarbeta med Försvarsmuseum Boden, som sköter kommunens konstsamling idag, för att integrera kommunens redan befintliga konstsamling med den nya konsten. Men vi vill understryka att en konsthandläggare bör vara anställd av samhällsplaneringsenheten för att vi anser att konsten ska vara en central del av den framtida planeringen av Boden.

