

GOOD GUIDE SKELLEFTEÅ!



Team:

Petra Jenning, Arkitekt FOJAB
Emma Pihl, Planeringsarkitekt FOJAB
Johannes Stripple, Forskare Statsvetenskap, Lunds universitet
Alexandra Nikoleris, Forskare Klimatomställning, Lunds universitet
Ludwig Bengtsson Sonesson, Forskare Statsvetenskap, Lunds Universitet
Mats Söderlund, Författare, poet och processledare, Klimatakademin
Aurora Pelli, Affärsutvecklingschef Norra Sverige, IVL Svenska Miljöinstitutet
Illustrationer: Sofia Fors, Landskapsarkitekt FOJAB
Konstnärligt stöd: Caroline Mårtensson

Länk till hela boken:

<https://issuu.com/goodguide/docs/skelleftea>

Utmaningar & ställningstaganden -

Utgångspunkter för arbetet

Vi står inför en oviss framtid med många och komplexa utmaningar. Tillsammans behöver vi skapa en både hållbar, inkluderande och vacker värld. Skellefteå står inför en historisk befolkningstillväxt, en snabb utbyggnad, förändrad demografi och stora klimatutmaningar. Hur människorna i Skellefteå tar sig an och förhåller sig till en omvärld i förändring blir avgörande för att lyckas. För detta krävs processer som inbjuder till medskapande och medägarskap över Skellefteås framtid.

Några viktiga ställningstaganden i arbetet är:

- Ingen ny mark tas i anspråk för byggnation eller produktion åt människor. Marken är en allt för värdefull resurs som koldioxidsänka och habitat för biologisk mångfald. Skellefteå har idag många relativt glest bebyggda områden som lämpar sig väl för förtätning, både i urbana och rurala områden.
- Kultur kan fungera som hävstång för omställning och beteendeförändring. Genom att stärka kulturscenen stärks det sociala kapitalet. Genom kulturen kan människan utmana och utmanas att gemensamt hitta förhållningssätt till omvärlden.
- Utmaningen vi står inför är komplex och kräver många olika lösningar. Det finns inte ett svar på hur vi når ett hållbart, inkluderande och attraktivt samhälle utan det krävs många olika lösningar som tillsammans skapar en ny helhet.

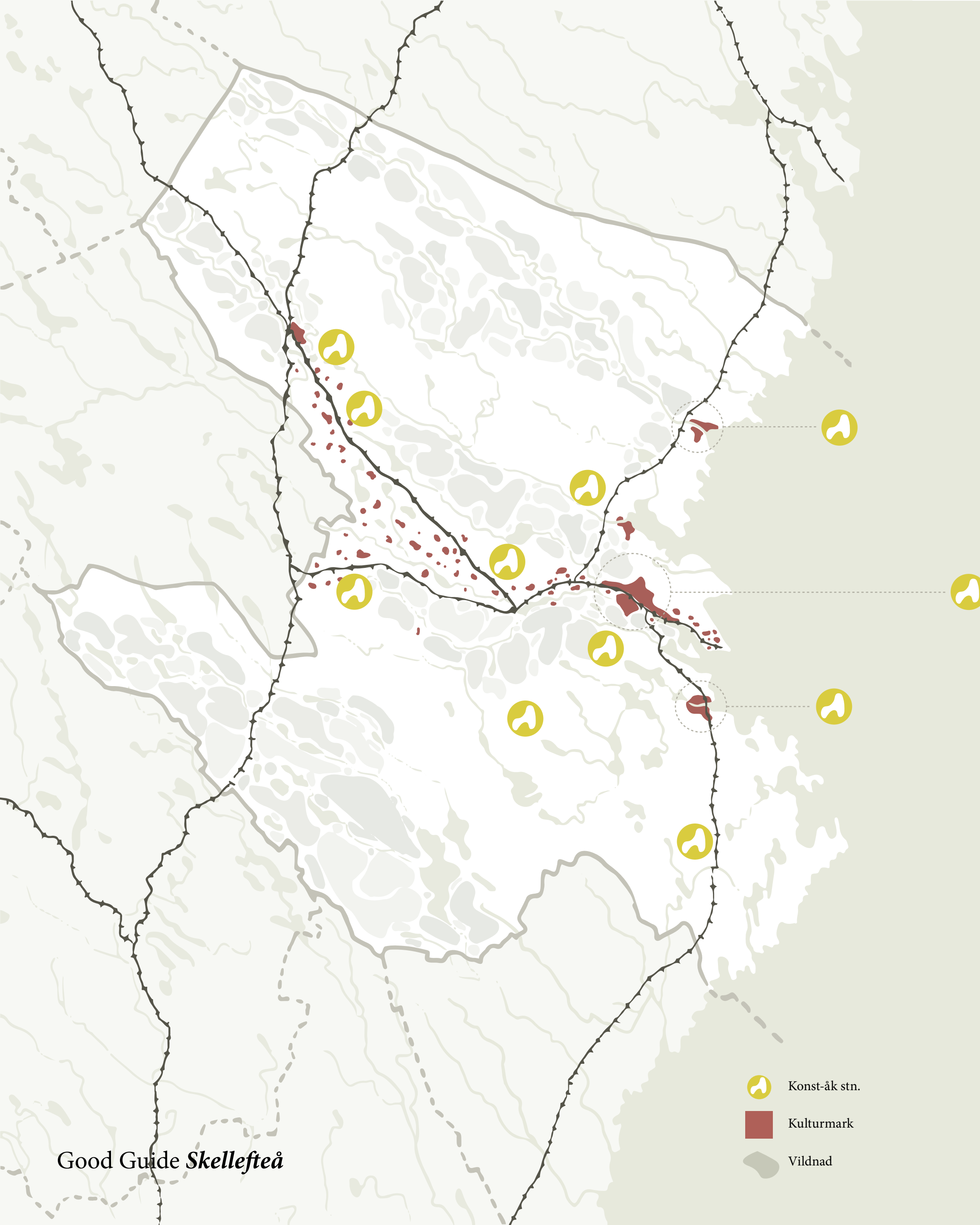
Metodik -

Science Fiction i guideboksformat

Du tittar på ett utdrag ur ett framtidsnummer av en reseguide till Skellefteå. Good Guide Skellefteå är en slags science fiction – om än science fiction som har sina rötter i kunskapsbaserad spekulation. Men det är ingen profetia! Det du hittar här är inte framtiden för Skellefteå kommun, utan en möjlig framtid – en av många. Det är en upptäcktsresa, en provokation – det första påståendet i ett samtal.

Allt är fiktivt – men det betyder inte att det är helt och hållet påhittat! Alla platser, händelser och berättelser har utvecklats utifrån bakgrundsresearch, platsbesök, samtal med tjänstemän i Skellefteå kommun, fastighetsbolag, byggtreprenörer och i en workshop med barn. I vårt utforskande av ett framtida Skellefteå har vi följt några ledord för vårt tillvägagångssätt: olika framtider behöver konkretiseras i förändrade omständigheter, placeras på platser och i livsmiljöer som kommer att omformas, och samtalen om framtiden behöver demokratiseras så att olika perspektiv får komma till tals.

Vi har gjort Skellefteå 2052 till en berättelsevärld. Här finns inte ett strikt narrativ, utan en 'värld' som inom vissa ramar, ger möjlighet för olika berättelser och gestaltningar. Utifrån vissa platser, teman och problem har vi skapat berättelser och gett dem en visuell gestaltning. Vi vill glänta på dörren till ett framtida Skellefteå och skapa en form som kan generera mer fantasi och nya lösningar. Vi hoppas att du får glädje av ditt möte med en möjlig framtid, och vi ser fram emot att höra om din egen!



Skellefteå -

Upplev Skellefteås själ och hjärta

De samiska lämningarna i Skelleftebygden går tio tusen år tillbaka i tiden. Världens äldsta bevarade skida kommer härifrån och är mer än 5 200 år gammal. Den tidens inflyttare mötte ett skogslandskap rikt på villebråd och fisk. Så småningom växte det fram ett odlingslandskap längs älvarna. Skogsbruket utvecklades och i början av 1900-talet tog gruvnäringen fart.

Sen början av 2000-talet har Skellefteå utvecklats till en av de modernaste regionerna i Europa och blivit världsledande inom hållbar stadsomvandling. I år firas 30-årsjubileum för den första omställningsvägen! Skellefteå är en bygd som alltid präglats av ett naturnära boende och hållbara kommunikationer. Här går kulturen, idrotten, naturvården och friluftslivet hand i hand och dess värden har präglat planeringen av både lokaltrafik, service och bebyggelse. Det är aldrig långt till skidturen, vernissaget eller skogsbadet. För att uppleva Skellefteås hela mångfald rekommenderas en längre vistelse i någon av de många boendeformerna; lantligt kollektivboende i Social Soils, generationsboende i Bureå, eller campusliv på gamla E4an.

Skellefteå Kulturkraft är drivande i utvecklingen och en etablerad metod som stått modell för landsbygdsutveckling i hela världen. Här har man visat hur kulturen kan vara en enande kraft i en tid av förändring.

Färden -

Skellefteås innovativa trafiklösningar

Skellefteå lämnade det monotona bilåkandet bakom sig för länge sen. Paradoxalt nog innebar det en ökad integration mellan landsbygd och lokalsamhällen. Med motto "Tillsammans från dörr till dörr" satsade kommunen stort på en mångfald av transportlösningar.

När vanan att åka tillsammans väl etablerade sig framstod den gamla modellen som en obegriplig dysfunktionalitet. Idag är det enkelt för vem som helst att ta sig runt utan att äga en egen pod, hub eller personvagn.

På de gamla järnvägsspåren från Skellefteåhamn till Bastuträsk och Boliden kan du uppleva en hypermodern hybridtrafik. Gott om bilpooler, och bilpoolare, i hela kommunen gör det enkelt att ta sig runt. Konst-Åk hubbarna erbjuder säsongsbetonade personliga transportmedel, och ett väl utvecklat nätverk av skatebanor/cykelbanor/skidlopar/skridskospår.

Skellefteås innovativa trafiklösningar har som en bonus att folkhälsan är i topp. I och med att förutsättningarna för regelbunden och vardaglig rörelse förbättrades så markant började transport och träning i allt större utsträckning ses som ett och samma, det blev inte bara nyttigt att röra på sig, utan både roligt och lönsamt också.

För att binda ihop Skellefteå som stad var brobygandet väldigt viktigt. Här finns broar för alla behov.

Skellefteå kommun:

150 000 invånare

Area:

9 945 km²

Tätorter:

Skellefteå, Byske, Jörn, Bureå och Kåge


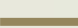



TIPS!
Konst-Åk
hubbarna är alltid
laddade med
transportmedel för
säsongen: skidor,
eljakt, hovershoes,
spark m.m..

VETT & ETIKETT I TRAFIKEN



TIPS!
Lokaltågen är
"on-demand"
Glöm inte att
trycka på knappen
på stationen för att
de ska stanna, eller
beställ i appen.

-  Konst-åk stn.
-  Bro
-  (Skid)loopen

Fem transportsätt -

Så tar du dig runt i Skellefteå



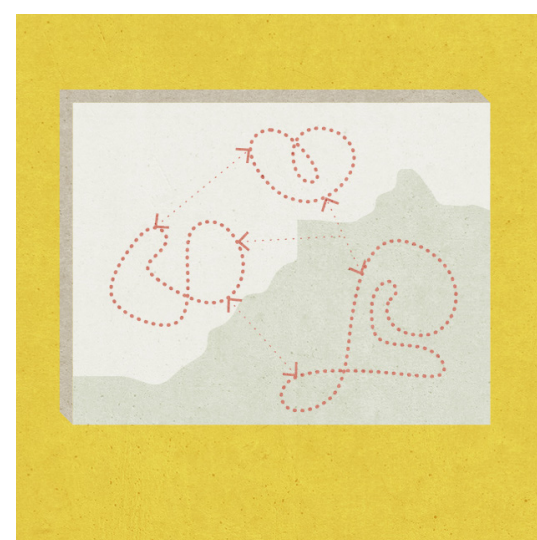
Torgbussen

Förr i tiden hette det "kollektivtrafik", men de flesta satt ändå själva på sin stol. Här råder idag en helt annan trafikultur. För att råda bot på både ensamhet och bilåkande lanserades Torgbussen – det mobila torget! Redan i slutet av 20-talet hade de bidragit till att minska både bilresande och depressioner drastiskt.



Konst-Åk

Istället för att äga fem typer av cyklar, tre typer av skidor och ett par snöskor använder man i Skellefteå Konst-Åk, de norrskensfärgade skulpturerna som finns lite här och där i staden. Ladda ner appen och abonnera valfri transport. Glöm inte att lägga in din längd och vikt så att du får rätt storlek på skidorna.



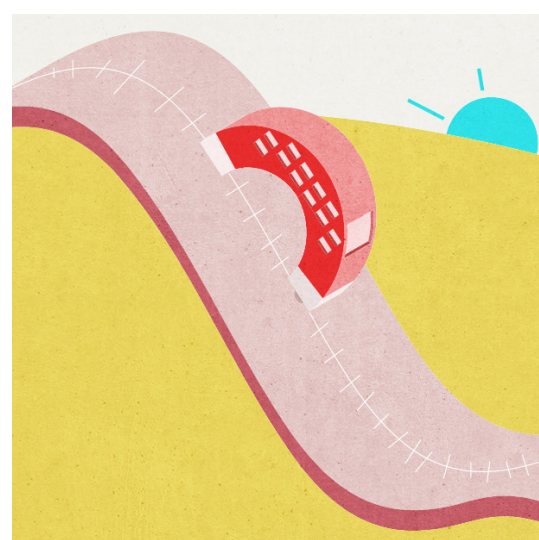
Skidloopen

Förr tog alla bilen till skidåkning. Nu tar man istället skidorna överallt. Satsningen på skidlopar som snirklar sig in och ut genom staden blev succé och skidåkning gick från friluftaktivitet till ett transportsätt att räkna med. Riktigt kalla vintrar finns här till och med natursnö att uppleva!



Isbroarna

Går du ner till Älven på vintern kanske du ser ett tiotal smala nätbroar täckta av is. De ambitiösa planerna grusades dock av klimatförändringarna, då vintertemperaturen nu är högre och mer varierande, och broarna därför ofta är stängda. Men gå förbi, och se om du lyckas tajma en kall period!



Magneten

Den hypermoderna pendeln har byggts på samma banvallar som den spårbundna trafik som knutit samman lokalsamhällena sedan sent 20-tal. Att pendla från Burträsk till City går nu på 15 minuter med direktpoddar. Lokala magnetlinjer till Boliden och Skråmträsk kommer att stå färdiga 2055.

Ta med dig hem



Chokladbagge

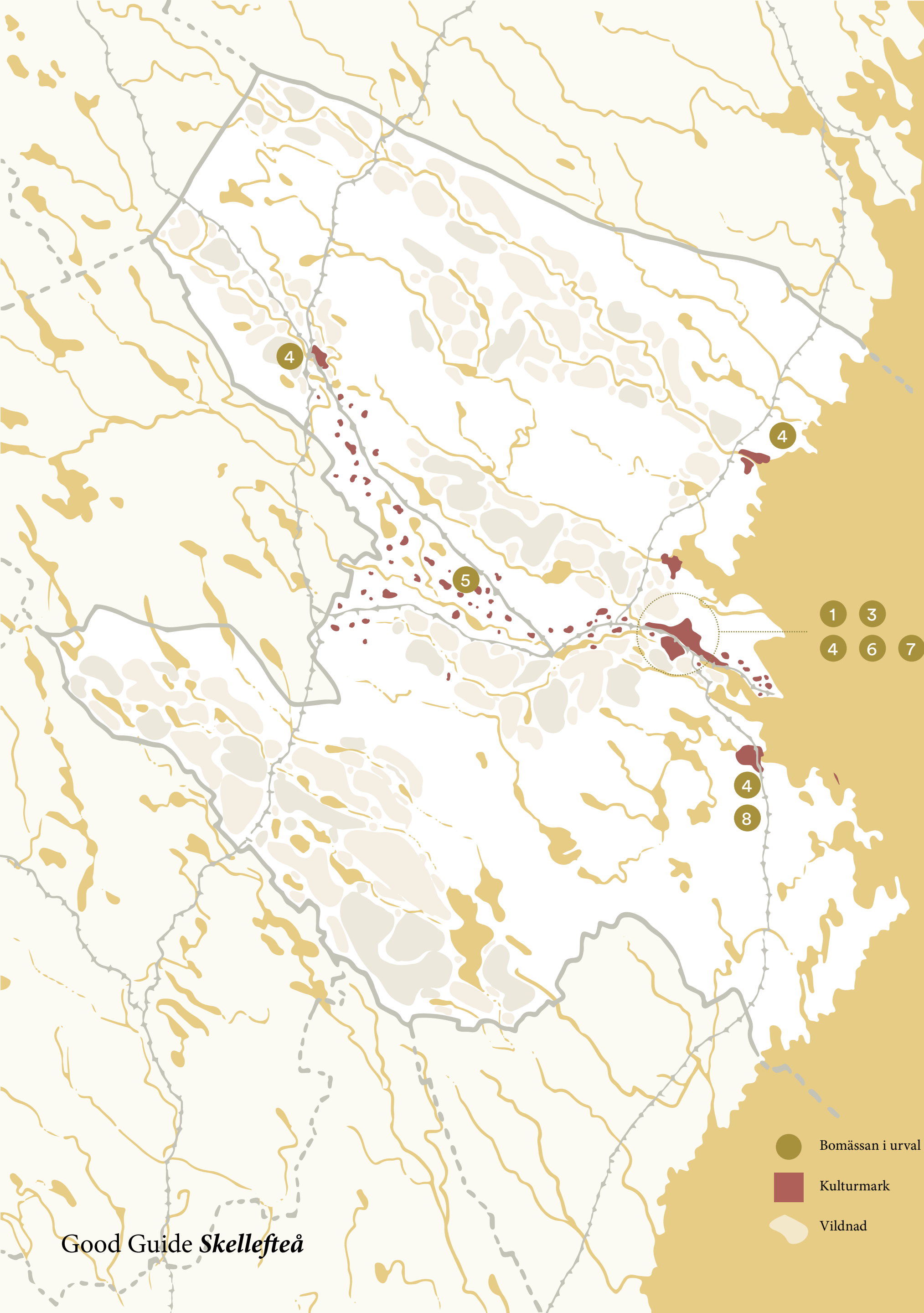
Kom ihåg att fanga skalbaggar och doppa i Gregerparkens chokladfontän!

Essä

Fritt campus

Under 10-talet växte Skellefteå Multiversitet (SmU) fram som 'en stad, två universitet' genom etableringen av Luleå Tekniska Universitet och Umeå Universitet på ett gemensamt campus. På 20-talet etablerades lärandeplattformar som utbildnings- och forskningscentret Arctic Center of Energy (ACE) av Luleå tekniska universitet, Northvolt, Rise, Skellefteå Kraft respektive Skellefteå Kulturkraft och Skellefteå kommun. Men det var det strategiska beslutet om 'Fritt Campus' (2027) som kom att helt förändra möjligheten till högre utbildning och forskning i Skellefteå.

Lärandemiljön som nu sjuder längs älven har utmanat invanda föreställningar om hur utbildning och forskning organiseras. Du kan enkelt kombinera ihop en examen från universitet, folkhögskolor och inhemska (indigenous) kunskaper. Hit kommer lektors-avatare från hela världen för att undervisa och leda seminarier. Men det spanskodlade kaffet efteråt är allt annat än digitalt! Det finns även många populära kortare kurser på 1-12 veckor. Är du intresserad av kreativt skrivande kan du gå kurserna "Northflix" eller "Arctic Noir", och vill du lära dig mer om permakultur eller aquaponi så startar det grupper varje år i februari respektive oktober. Multiversitetet har en av de mest eftertraktade och prestigefyllda konstnärliga utbildningarna i landet med flera av vår tids främsta kulturskapare i lärarpoolen. Lite skämtsamt har Multiversitetet kallats för världens åttonde underverk. Det beror på att inspirationen kom från biblioteket i Alexandria, som under antiken gjorde Alexandria till världens ledande lärdomscentrum.



- Bomässan i urval
- Kulturmark
- Vildnad

Vildnaden -

En hållbar plats för alla arter

I Skellefteå har man länge arbetat aktivt med att stärka den biologiska mångfalden. Den tidiga omläggningen till hyggesfritt skogsbruk har gjort att Skellefteå kan stoltsera med några av de största sammanhängande skogarna i Europa. I dag finns livsmiljöer etablerade för människa och natur sida vid sida och det är en självklarhet att Vildnaden skapar både ekonomiska och sociala värden trots att människans närvaro är minimal.

När kommunen expanderade som mest i mitten på 30-talet brottades man som många andra med växande klassklyftor. Boendekostnaderna skenade men trots svåra sociala slitningarna och behovet av mark att bygga på månade man om de tillgångar och ekosystemtjänster som rinnande vatten, våtmarker och skogar erbjöd. Det blev en utmaning att undersöka befintliga strukturer och normer snarare än att ta ännu mer värdefull mark i anspråk för gamla och ineffektiva boendeformer.

Från början handlade rewilding mest om större områden som redan var tydligt separerade från människans kulturmarker, men rewilding förekommer nu såväl i de stora strukturerna som i de små urbana närmiljöerna här i Skellefteå. Från Vildnadens naturskog till gaturummens öppna vattendrag och vertikala vildmarker. Kombinationen av urbant liv och naturnära boende med friluftsliv, jakt och fiske visade sig bära på en stark omställningsenergi. Här fanns starka band mellan människa och natur. När de ekonomiska förutsättningarna var på plats var uppslutningen bakom rewilding i det närmaste hundra procentig

Bo i Skellefteå -

Den kontinuerliga bomässan

Cirkulära flöden, mobila boenden, häftiga vyer och medborgarinflytande. Skellefteås boendeformer har präglats av intressekonflikter och starka åsikter under stadens mest expansiva år. Det radikala beslutet 2028 att inte ta ny mark i anspråk när över 20 000 nya bostäder skulle byggas har skapat en spännande stadsbild och förändrat Skelleftebornas inställning till begreppen hus och hem.

Bomässor var ett vanligt sätt att få fart på nya etableringsområden runt sekelskiftet, att attrahera investeringar och skapa kvalitativ byggd miljö. Istället för att fokusera på ett specifikt område för nybyggnation, bygger Skellefteås kontinuerliga bomässa på att man tittar inåt i de strukturer som redan finns. Man jobbar sedan starten med utveckling, förtätning och förädling av den befintliga byggda miljön. Man fokuserar på att ta hand om förorenad mark och frigöra bruna markytor för attraktiva livsmiljöer.

Principerna för bomässan utvecklas hela tiden med medborgardialogen som en viktig grundbult. På det sättet växte Skellefteå Kulturkraft fram som en betydande part i den långsiktiga samhällsplaneringen. Efter många långa diskussioner om hur hållbart staden verkligen växte tillkom därför principen om att inga ändliga resurser får användas för byggnation år 2035. Detta märks tydligast i de områden som omskapades under 2040-talet. Varje år väljs en plats ut för att utvecklas inom ramen för Den Kontinuerliga Bomässan. Här är sex viktiga platser du ska bekanta dig med ifall du vill förstå bomässans principer och uppleva dem på plats.

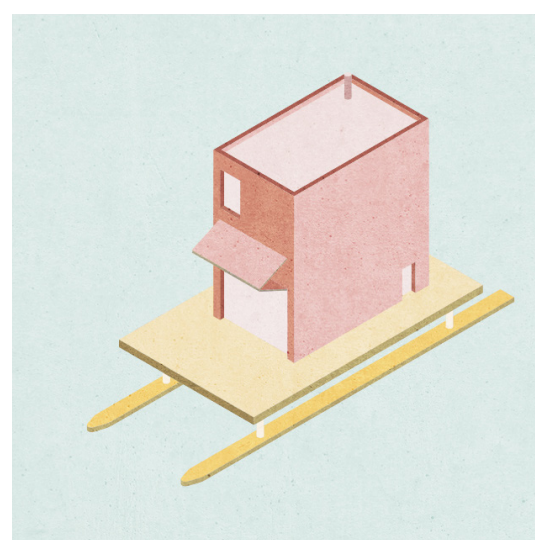
Bomässan -

Platser att besöka



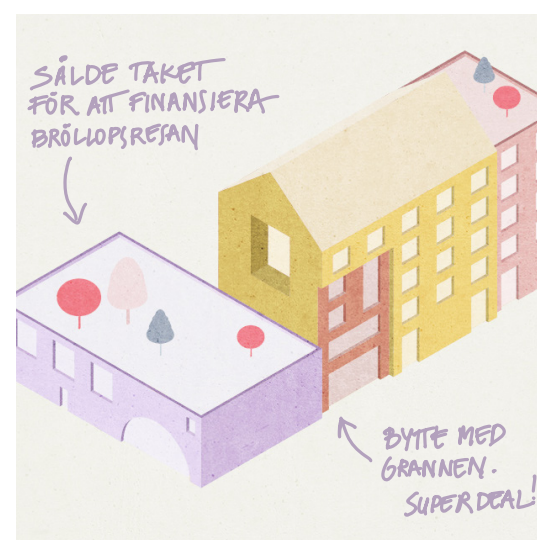
Sara Kulturhus

När det byggdes var detta Sveriges högsta hus i trä. Hotell Trä började som ett vanligt hotell men har nu flera långtidslägenheter och kommer att äga en del av möjlighetslägenheterna i det nya tornet. Blandningen av korttidsbesökare och gäster som stannar en längre tid skapar en härlig stämning i huset.



Flytthuset

De flexibla lösningarna och den minimala åverkan på natur och mark som flytthuset innebar gjorde dem till ett överlägset koncept när invånarantalet i staden ökade som kraftigast. Nu finns bara de här tre husen kvar och de flyttas efter behov och önskemål.



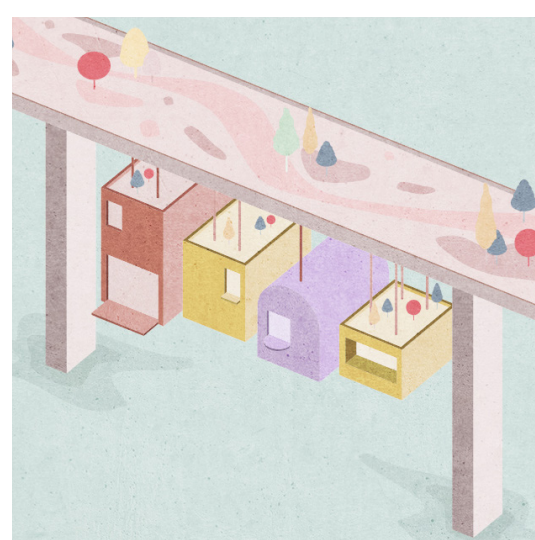
Kv Broken

I kv Broken synliggörs cirkulär ekonomi och materialens verkliga värde. Materialen köps och säljs efter behov. I fasaderna ser man tydliga spår från när Northvolt byggde om och det fanns stor tillgång på återbrukad plåt, men också de skrala åren när delar av stenfasaderna såldes och byttes mot billigare material.



De offentliga platserna

Mötesrummen för deltagande är grundläggande för Skellefteås kontinuerliga bomässa. Gregers park är ett tidigt exempel på en plats som etablerades för inkluderande medborgardialog och här finns alltid möjlighet att diskutera hur bomässan ska utvecklas. Passa på och tyck till!



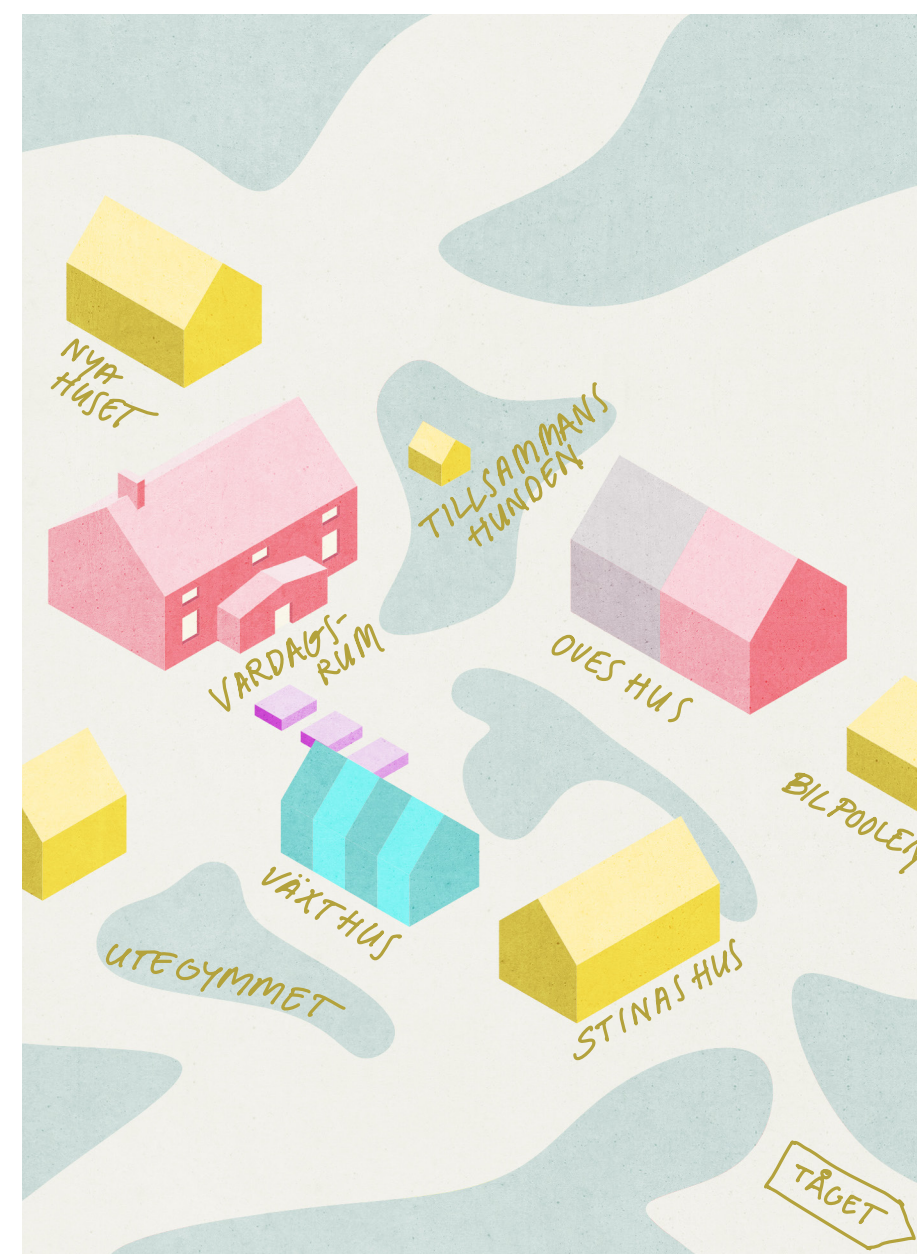
E4 Älvb(ro)ende

Av alla broarna är campusbostäderna på E4 Älvb(ro)ende den mest kontroversiella och mest spännande. De små trähusen som hänger under bron är ofta öppna för besökare och den speciella campus-atmosfären hittar du även i caféerna och på studieplatserna ovanpå bron.



”Flexeå”

Bureå kallas skämtsamt Flexeå på grund av den stora mängden tillfälliga och flexibla boendeformer som introducerades på 20- och 30-talet. Här ligger bygdens första generationsboende, där unga och gamla delar på stora gemensamma ytor med allt från vallstation till cykelbibliotek. Ställ dig gärna i behovskön!



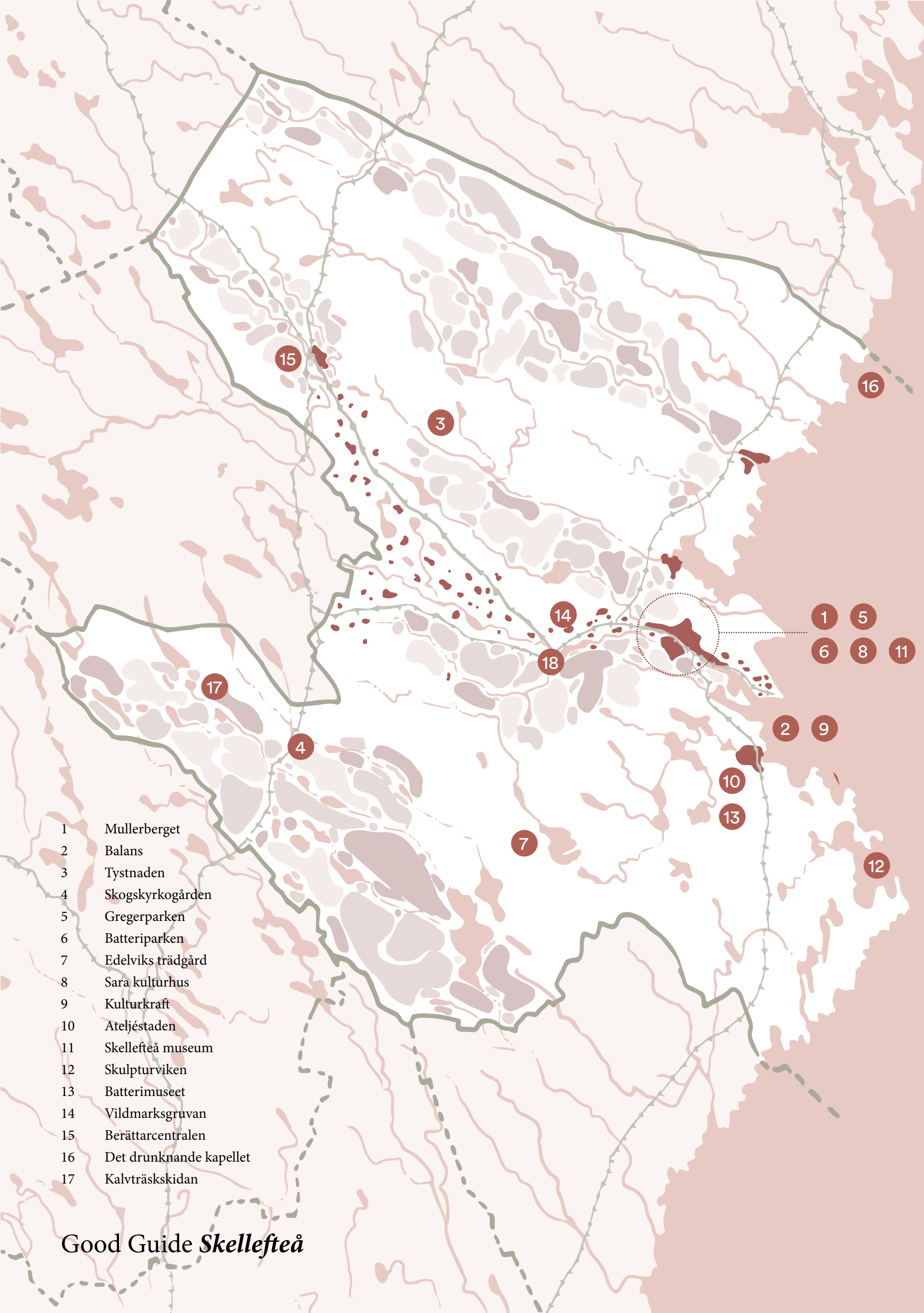
Essä

Social Soil

Social Soil är ett lokalt fenomen som uppstod runt om i Skellefteå kommun under sent 20-tal på de gamla gårdarna. Den äldre generationen bönder hade svårt att få nästa generation att ta över, samtidigt ville man behålla gårdsmiljön aktiv. Ofrivillig ensamhet var ett utbrett samhällsproblem och den yngre generationen sökte nya sammanhang och konstellationer att ingå i. I kombination med att delningsekonomin växte så skapades förutsättningarna för Social Soil. Konceptet utvecklades sedan till stor del tack vare Skellefteå Kulturkrafts kreativa verkstäder.

Medlegården är ett typiskt exempel där den gamla familjegården och dess lador och uthus har kompletterats med 5 ytterligare småhus. Här bor idag 7 familjer i egna hus, men med gemensamt socialt hus. På gården finns även växthus, odlingsbäddar, garage, ateljé och utegym. Här har de boende tillgång till mobilitet genom gemensam bil, elcyklar och flakmoped. Just den här gården har ingen speciell inriktning, men senare gårdar har ofta ett tema som de boende samlas kring, t.ex. kultur, hälsa, AI-robotik eller cyborg.

Under de första etableringsåren var det möjligt att få stöd för att starta en Social Soil-gård. Kommunen drev detta som ett Interreg-projekt, och stöttade med nätverk, kompetens, inspiration och viss finansiering. Detta bidrog till den starka tillväxten i slutet av 20-talet. Gårdarna har blivit ett sätt att både bevara och levandegöra de gamla kulturmiljöerna, men med samtida och utforskande uttryck och teknik.



- 1 Mullerberget
- 2 Balans
- 3 Tystnaden
- 4 Skogskyrkogården
- 5 Gregerparken
- 6 Batteriparken
- 7 Edelviks trädgård
- 8 Sara kulturhus
- 9 Kulturkraft
- 10 Ateljéstad
- 11 Skellefteå museum
- 12 Skulpturviken
- 13 Batterimuseet
- 14 Vildmarksgruvan
- 15 Berättarcentralen
- 16 Det drunknande kapellet
- 17 Kalvträskskidan

Good Guide *Skellefteå*

KULTUR KRAFT KALENDERN

Nordsken firar fyrtio!
23 - 27 maj. Den största majfesten någonsin för alla spelfantaster, sci-fi och fantasynördar.

Äppelmarknaden i Innervik
23 - 26 september. Äppeltavlans avtäckning kl 13 den första dagen. Musteriet är i gång dygnet runt.

Berättarfestival
12-18 oktober. Brostäderna bjuder in till mytologikvällar, håll utkik i deras flöde.

Hela slottet rullar
Miss inte chansen att se det sista flytthuset, även kallat Slottet, innan det monteras ner för att rullas vidare.

Berättar-SM
Kvaltävlingarna pågår på kulturhuset Sara första onsdagen varje månad fram till slutspel under sista veckan i oktober.

Silent spring festival
3 - 28 augusti. Energifasta tillsammans med andra festivaldeltagare i Tystnaden. Upplev en värld utan ljud. Hur många dagar klarar du av?

Post-humant berättande
13 - 16 augusti. Litteraturmessa med workshops, föreläsningar och story-teaming. Se hela programmet på posthumanbooks.se.

Den Kontinuerliga Bomässan
Årets bidrag är tillbyggnaden av Sara Kulturhus. Se mikrorobotarna 3D-printa den nya byggnaden. Juli och augusti.

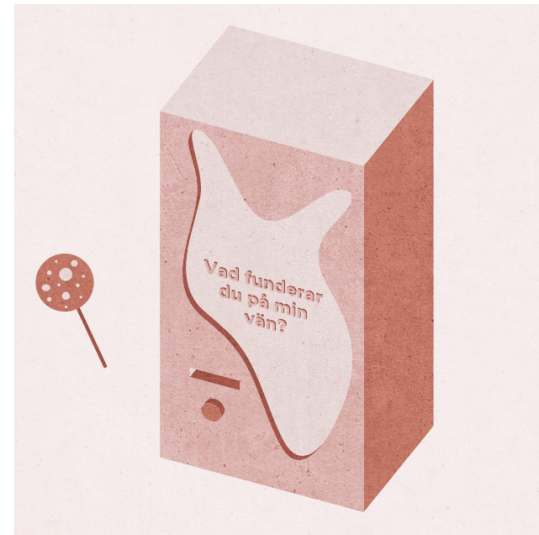
Social soil
Provbo på en av de berömda social soil gårdarna under november till februari.

Kulturkraft -
En hävstång för förändring

Tack vare Skellefteås tidiga satsning på att göra människor och kulturliv delaktiga i samhällsbyggandet är kommunen fullproppad med spännande utflyktsmål och boendeformer. Här är hela landskapet en del av berättelsen om hur Skellefteå blev en fossilfri, ekonomiskt, socialt och ekologiskt hållbar kommun. Skellefteå Kulturkraft började som en ursinnig festival på initiativ av Sara-Marie Lindgren 2019. Men om rörelsen tog sitt avstamp i ilska och frustration lärde den sig tidigt att kanalisera energin till att skapa drömmar och visioner av framtider som alla kunde längta till. År 2027 tog Yeva Kyyivska vid som ordförande i berättarföreningen och genom hennes outröttliga engagemang fördjupades berättandets roll som enande kraft i samhället. På Campus Skellefteå växte en internationell berättarscen och berättarutbildning fram. Flera av våra främsta författare utvecklade sitt berättande här under det turbulenta trettioåret. I upptakten till de stora omställningsåren gick aktörer som Nordsken, Trästockfestivalen, Nordiskt Berättarcentrum och Skellefteå Hockey samman för att skapa hållbara visioner och mobilisera för förändring. Men ingenting skulle ha hänt om det inte vore för kommunalrådet Lo Eriksson (K), som drev kulturens roll i hållbarhetsarbetet. Under hennes år vid makten (2026 – 2034) byggdes en infrastruktur för kulturell mångfald och inkludering. Drömprojekt som berättats fram på festivaler och gallerier hamnade på stadsplanerarens och arkitekters skrivbord. Enprocentregeln som tidigare använts för offentlig utsmyckning vid nybyggnationer utvidgades till att gälla alla infrastrukturprojekt. Samhällen som Ateljéstad och social soil kvarter som Medlegården härrör ursprungligen från Skellefteå Kulturkrafts kreativa laboratorier. Kulturkrafts betydelse för samhället blev smärtsamt tydligt efter den stora jordskreds-katastrofen 2038 då man mobiliserade tre tusen frivilliga i återuppbyggnaden av kulturkvarteren i Slind. Börja gärna här med den virtuella upptäcksresan genom älvdalen, och komplettera sedan dina upplevelser med besök på plats. Inget slår den genuina upplevelsen av tystnad, smaken av nyplockade hjortron, doften av höslätter eller känslan av bräckt vatten på läpparna

- *Berättelser från en möjlig framtid*

Kulturkraft i urval - Platser att besöka



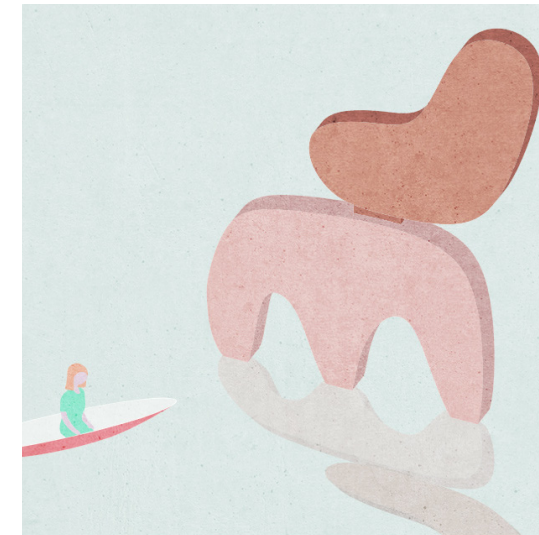
Gregerparken

I Skellefteå hör du namnet Greger vart du än går. Tro det eller ej, men allt handlar om parken med den stora statyn föreställande en godisautomat. Greger är mottagaren för de förslag, frågor och tankar som ligger till grund för stadens planering. Lägg in ett förslag så kommer en liten godsbit ut!



Batteriparken

Northvolt-området har en speciell betydelse för många Skelleftebor som med nostalgi minns hur de anlände hit från andra världsdelar. Här finns Batteriparken — en på många sätt okonventionell aktivitetspark. Se bara upp för robotarna, de kan bli lite ilska om du stör dem i arbetet...



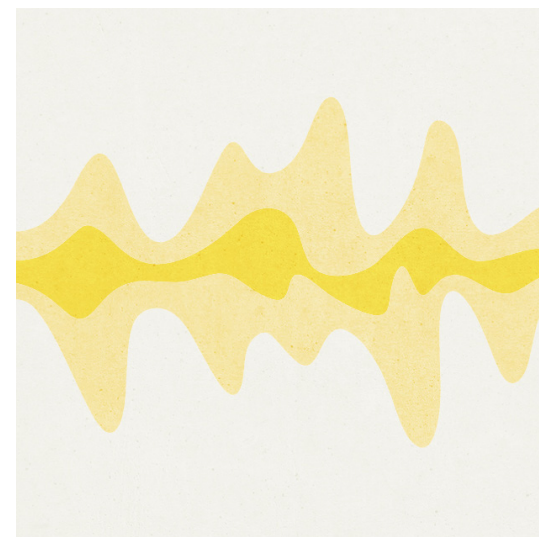
Balans

Vid Skellefteälvens mynning hittar du det världsberömda konstverket Balans. Verket sägs representera människans senfärdighet i att motverka klimatförändringarna. Varje år höjer det sig ur havet i samma takt som landhöjningen innan havsnivån började stiga.



Minneslunden

Till minneslunden nära Alhems kyrka kommer en bred skara sörjande. Kvinnan som saknar det säregna brummet från en diesel-bil på 500 hk. Längdskidsjärnan vars barn knappt får uppleva någon natursnö. Fågelskådaren som sörjer att lappugglan försvunnit sen storbränderna 2043. Sörjer du något är det här platsen för dig.



Tystnaden

En av de absolut häftigaste upplevelserna i Skellefteå är konst- och levnadsprojektet Tystnaden. Hit kan du ta dig för att bidra till återskapandet av värdefulla naturmiljöer eller för att upptäcka världen genom dina öron. Kom ihåg att lämna alla störande ljud hemma. Mer info: tystnaden.se

Ta med dig hem



Essä

Lyssna på Skellefteå

Skellefteåborna är inte bara fantastiska berättare, de har också länge praktiserat lyssnandets konst. Norr om Boliden finns det spännande konst- och levnadsprojektet Tystnaden som tagit lyssnandets konst till sin spets.

I takt med den gröna industrialiseringen sågs tystnad som en bristvara och kravet växte att få lyssna på naturens ljud. Efter många och långa medborgardialoger blev Mullberget en första viktig nod i de bullerfria naturområden som prioriterades i stadens centrum och den viktiga gröna infrastrukturen som nu gör att du kan röra dig från Sara kulturhus ut till Vitbergsområdet i en vid båge. En grupp konstnärer, stadsplanerare och vindkraftsarbetare ville gå längre och skapa ett område där man kunde slippa alla mänskliga ljud. Så startades kultur- och levnadsprojektet Tystnaden.

Tystnaden välkomnar dig som vill vila och lära dig att lyssna. Projektet har inspirerats av allt ifrån antikens Grekland med dess föreskrifter om att bullrig verksamhet ska förläggas långt ifrån människors hem till modern hälsoforskning och 1900-talsnoveller såsom Heinrich Bölls Doktor Murkes samlade tystnad. Sedan 2032 utgör Tystnaden ett 77 tusen hektar stort område där inga störande verksamheter får förekomma. De som lever här gör det kortare perioder för att vila ut eller längre för att jobba med något av områdets naturrestaureringsprojekt. Andra kommer hit för att lyssna på regndroppar som faller mot löv, fågelsång eller fjärlars vingslag.