

*The*  
*desired*  
*path*

*en berättelse om*  
*ett kulturellt*  
*mikrosystem*

Som ådror genom det Norrbottniska  
landskapet pumpar malmen,  
järnvägen och älven.  
Vi finner platser som skapar kraft,  
tillför hela Sverige med ljus.  
Ström skapar ström.  
Berggrunden och brukande av mark,  
prospektering och riksintressen i  
ständig konflikt med varandra.

Den gröna industrialiseringen ritar om landskapet ännu en gång, med förhoppningar om en ljusare framtid. Nya jobb och industrier ska sätta platsen på kartan, som en spegling av den svenska självbilden vill man agera förebild för grön omställning.

Storskaliga satsningar för att få hit mer kompetens är igång. T-25, ett gemensamt projekt mellan LTU, kommuner och industri fokuserar på att öka antalet ingenjörstudenter. Tekniksektorn är framtiden. Serverhallar och fossilfri ståltillverkning. Framtiden följer i historiens fotspår. Fortsatt satsning inom den tekniska sfären och den snabba inflyttningen lyfter frågan:

*Hur påverkas de som inte är delaktiga i den nya vågen av industrialisering?*

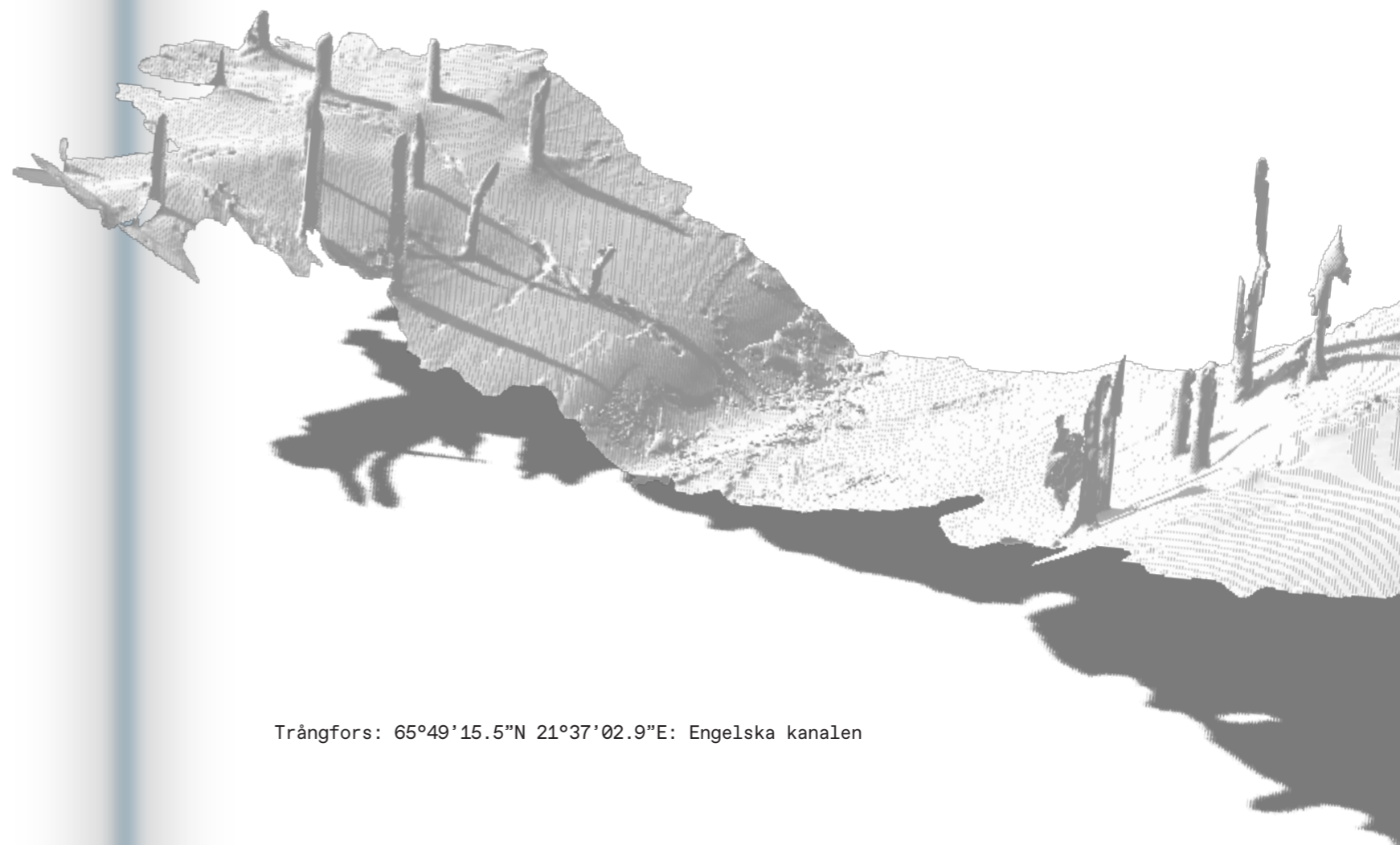
Det finns en oro att saker går för fort. Att identitet och minnen förändras utan tid till eftertanke. Att den gröna omställningen döljer ensidig tro på tillväxt.

2

Framtidsforskarna Jenny Andersson och Erik Westholm<sup>1</sup> beskriver framtiden som "ett rum som konstant fylls av summan med vår samtids handlingar eller icke handlingar" – att framtiden koloniserar av nutidens intressen. Det finns en inneboende konflikt mellan visionen om tillväxt och viljan att skapa ett uthålligt samhälle. En exploatering av framtiden och våra framtida minnen.

Bakom känslan finns också en historia av missriktade satsningar. Stålverk 80 som lades på is bara två år efter första spadtaget. Den engelska kanalen som byggdes för att frakta järnmalm från Gällivare ner till kusten. När Malmbanan stod klar framtogs kanalen sitt syfte, och bygget avbröts en kilometer innan målet.

*Vart vi än vänder oss finns spåren av storskaliga industriella satsningar – i styrande regler, i snölandskapet, i våra minnen.*



Trångfors: 65°49'15.5"N 21°37'02.9"E: Engelska kanalen

Genom processen har vi pratat med eldsjälur, forskare och människor som lever i regionen, för att undersöka sambandet mellan den teknologiska utvecklingen och de förutsättningar och utmaningar som den skapar för lokalsamhället. I samtal med unga i Boden målas en tydlig bild upp. H2 Green Steel besöker teknikklasser på gymnasienivå för att visa upp vilka framtida jobb som finns i regionen. Undersökningar visar betydelsen av högkvalificerade jobb för att få unga att vilja bo här. Att storskaliga satsningar inom grön omställning skapar ett behov av kompetenser inom den tekniska industrin är det inget tvivel om.

*Men det tekniskt-rationella tänkandet är inte nog. Vi har mött folk inom konst, kultur och humaniora och sett hur viktig deras blick är för samtalet om framtiden. För att se andra möjligheter, formulera andra frågor. Folk som jobbar lokalt i den idéburna sektorn, såväl i staden som på landsbygden. Hur inkluderas den kompetensen?*

<sup>1</sup>Jenny Andersson, professor i ekonomisk historia vid Institut d'études politiques de Paris och Erik Westholm, professor emeritus vid institutionen för stad och land, SLU, Ultuna.



*Norrbotten förser hela Sverige med naturresurser; ur järnmalm, stål, ur vatten/vind/masugn energi, ur skogen timmer och virke. Försörjd med el och lagring från norr, klickar en dator i Jönköping vidare.*

I väglöst land anlades Malmbanan, med hjälp av inskeppad arbetskraft, för att knyta ihop den skandinaviska halvöns två kuster. Befintliga kyrkbyar, jordbruksmark och renbetesland fick göra plats åt strukturer som försörjde malm-brytningen. Malmen transporterades till hamnen i Luleå eller Narvik och vidare över Norra ishavet.

Genom Lule älv utvanns ström och Porjus var det första av femton kraftverk som försåg systemet med energi. Med gränsen fri mot Ryssland blev Norrbotten sårbart. Sammanlänkningen med övriga Sverige, genom Norra stambanan, gjorde Boden till en outhärlig knutpunkt och en garnison växte fram. Luleås roll i megasystemet är påtaglig. Hamnen och SSAB. LTU, en producent av arbetskraft till driften av bolagen som ingår i Norrbottens teknologiska megasystem<sup>2</sup>.

3 *Industrin som kommit att präglade länet har i sin tur format människors självbild. En upprepande omstöpning och uppryckning. Omstöpning och uppryckning.*

Det teknologiska systemets strukturer är definitiva, kraftfulla, sublimes. En monumental närvaro som synliggör dess nationella betydelse. Gränsdragningar, stängsel och fotoförbud. Älven och malmen som fysiska förutsättningar. Men älvdalen bär också på andra minnen. När vi går längs stigarna på Lule älv tänker vi att det var älven som lade grunden för det här samhället. En djup historia av boplatser, odling, fiske och flottning.

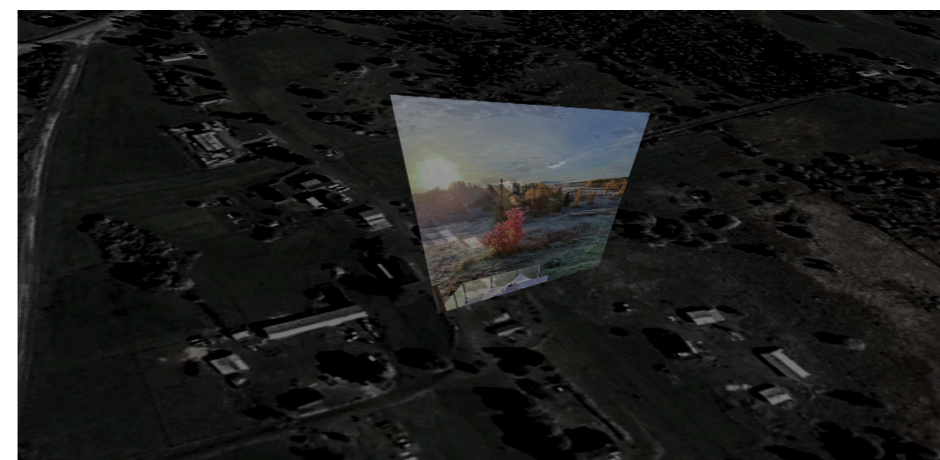
*Våra minnen är knutna till dofter, ljud och platser. Spår och kvarlämningar i landskapet ger avtryck på den mentala självbilden. Ankarfästen för minnen som teknikhistorikern Dag Avango kallar dem.<sup>3</sup>*

Såren är synliga men också gömda bland minnen som långsamt bleknar. Vi tänker på Messaure och alla de provisoriska samhällen som byggdes för vattenkraftens existensberättigande. När arbetskraften sållades bort förvanskades platserna till ännu ett minne utan hem.

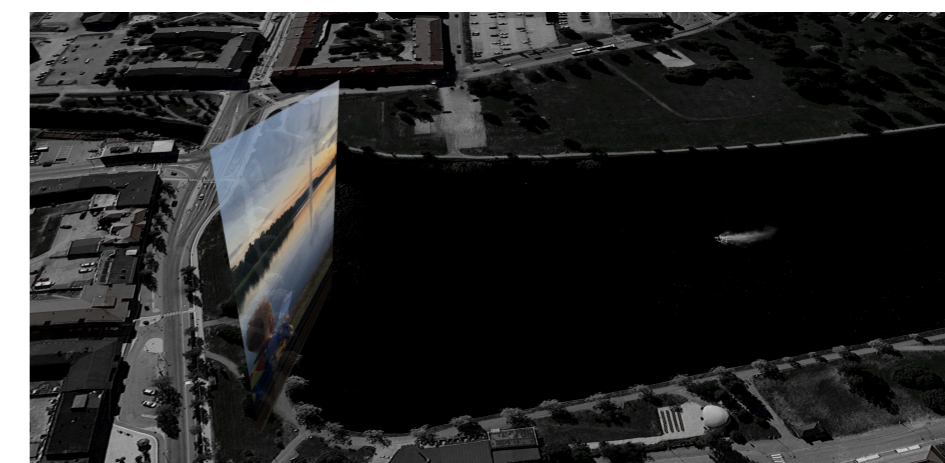
<sup>2</sup>Begreppet användes först av Staffan Hansson, professor i teknikhistoria vid LTU, för att beskriva det nätverk av infrastruktur som skapades för att utvinna järnmalm i Norrbotten. Begreppet omfattar även de människor och organisationer som bygger, driver och använder systemet.

<sup>3</sup>Intervju med Dag Avango, professor vid Institutionen för ekonomi, teknik, konst och samhälle LTU, 220328.

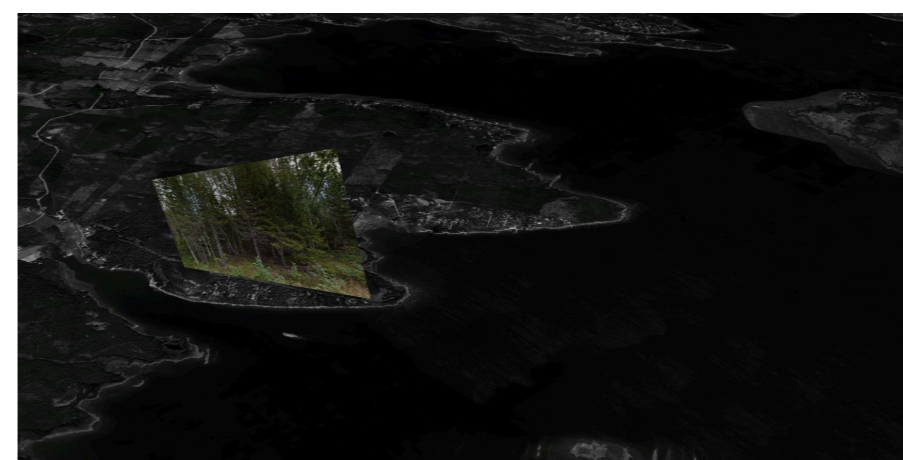
Sörbyn 353, Gunnarsbyn: 66,04651° N, 21,76664° Ö



Kvarnängen och gångvägen runt Bodträsket: 65,82695° N, 21.69867° Ö



65,40066° N, 21,87442° Ö



*Insamlade minnesbilder som tillsammans speglar en del av den kollektiva upplevelsen av landskapet.*

Map data ©2022 Google.

*Vi ser masugnen och tänker på allt det som kommer att försvinna med den. Vi ser serverhallarna och H2 Green Steels framtida industriby. Vad blir ankarfästen för minnet när de en gång är borta?*



4



Genom att vända kartan, föra blicken bortom det upplevda avståndet mellan Luleå och Boden finner vi oss i andra analogier. En tanke om att leva under det större paraplyet, den arktiska cirkeln.



I skuggan av det statiska träder implicita värden fram. Minnen, känslor och tankar formas. Det som inte kan mätas, men synliggörs genom konsten och poesin. En konsthall föds ur ett havremagasin, en gång en kugge i det teknologiska megasystemet.

Under vintertid skapar isen informella mötesplatser och nya vägar utifrån människors behov. I skuggan suddas gränserna ut. Och vi ser det som ger ett diffusare avtryck, det som följer vart skuggan än rör sig. Vi ser möjligheter i det temporära och föränderliga. Centrum och periferi byter plats.

*Från tyskan lånar vi ordet Hinterland för att förstå området bortom staden. Landet bakom som vuxit fram i skuggan av det storskaliga. Ett försök att se hela regionen som en samlad plats, där stad och land inte behöver vara motsatser.*

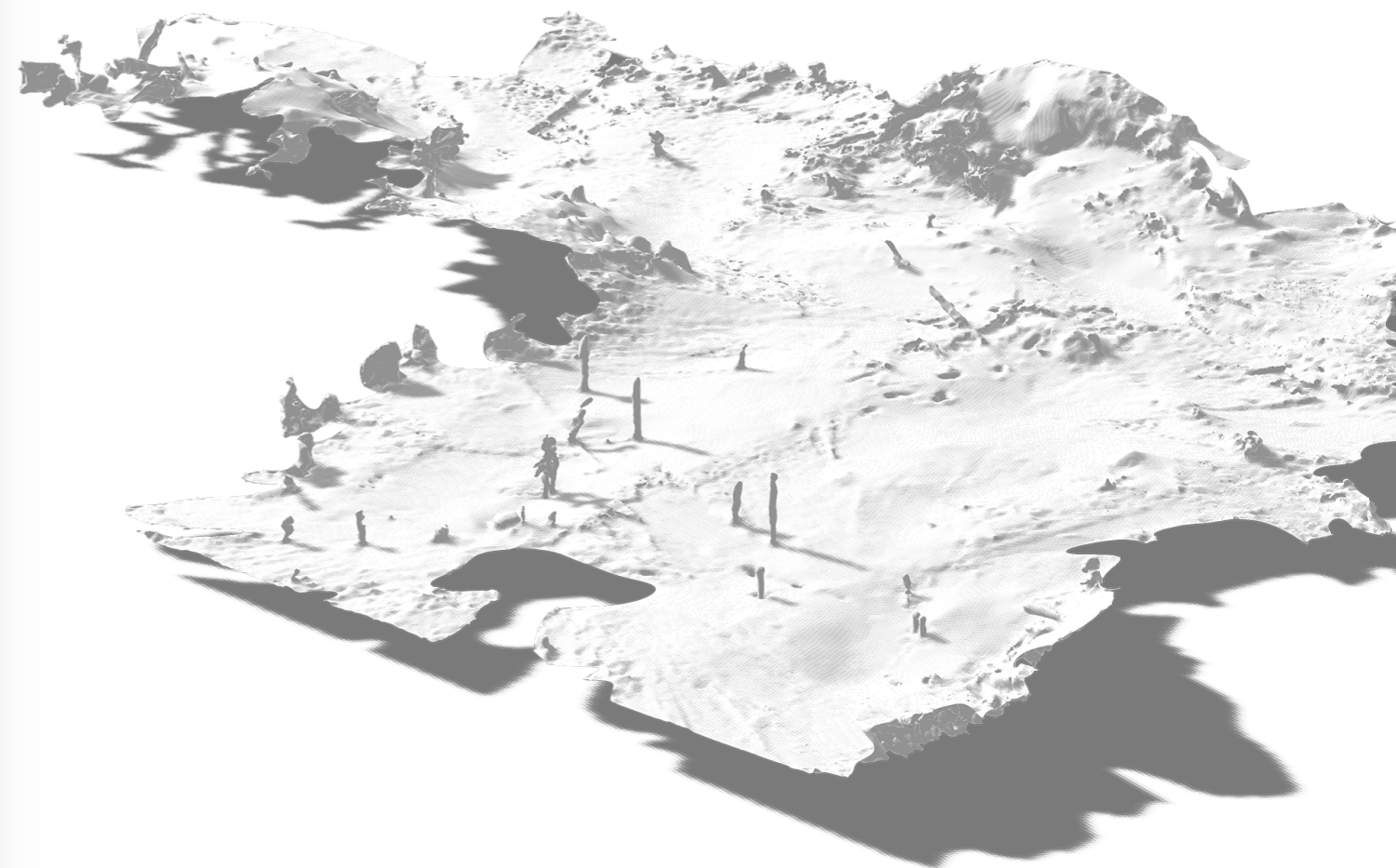
En handsträckning bortom Norrbotten finns samhällen på samma breddgrad med liknande perspektiv och problematik. När isarna smälter i arktis, samlas vi för diskussioner om naturresurser som kan utvinnas bland orörda marker, om nya transportvägar österut, om ett nytt geopolitiskt läge. Hot och möjligheter.

5

En vandrande blick letar sig bort från syd, mot Tromsø, Oulo, Rovaniemi, Anchorage, Arkhangelsk och Nuuk. Samarbetsformer finns redan mellan arktiska samhällen<sup>4</sup> och fem arktiska universitet<sup>5</sup>. Vi visionerar vidare om andra vänskapsband – ett Arctic Poets Forum undertecknat kulturen.

Utanförskap är en kraftfull identitet. Det finns bland alla grupper som inte delar den normativa upplevelsen eller rörelsen. Grabbgänget som tuggade på stan mitt i vinterkylan. Detta uppstannande bland raska steg. För det finns en känsla av att man är fast i identiteten av en plats som avfolkas. Sökandet efter något, ett uppfyllande av drömmar kan bara ske någon annanstans. Men också en nyttig skepticism när det vänder. Gör det själv-kulturens puls och känslan av att vi som är här hjälper varandra. Hur kan vi skydda sådana värden?

*Ungas längtan efter mer än ett arbete. Efter ett liv med mening. Vi lyssnar på samtal om möjligheter, hopp och nya jobb. Men det verkar inte nå fram. En dissonans mellan känsla och verklighet. Är det möjligheter som upplevs som ouppnåeliga?*



*Lillträsk: 65°48'40.2"N 21°48'23.6"E: H2 Green Steels etablering*

Globaliseringen gör det svårare att placera sig själv i ett narrativ – en avsaknad av en kollektiv historia; delandet av religion, etiska koder och subkultur på en avgränsad plats.<sup>6</sup> Med ett starkare behov av att identifiera jaget uppstår ett skinnömsande, ett sökande mot att finna sitt sanna jag.<sup>7</sup> I en tid av identitetens förtunning krävs det fästen för byggandet av samhörighet.

*Det exempellösa (framtiden) går inte att föreställa sig. Tempot ökar. Förändringen genomgår konstant förändring. Bannan som läggs inför ovisa hinder kräver resiliens och flexibilitet. Det kända okända är svårt att förhålla sig till och det okänt okända ännu svårare. Hur blir vi redo att omfamna det som vi inte vet att vi inte vet?*

<sup>4</sup> Arctic Mayors Forum

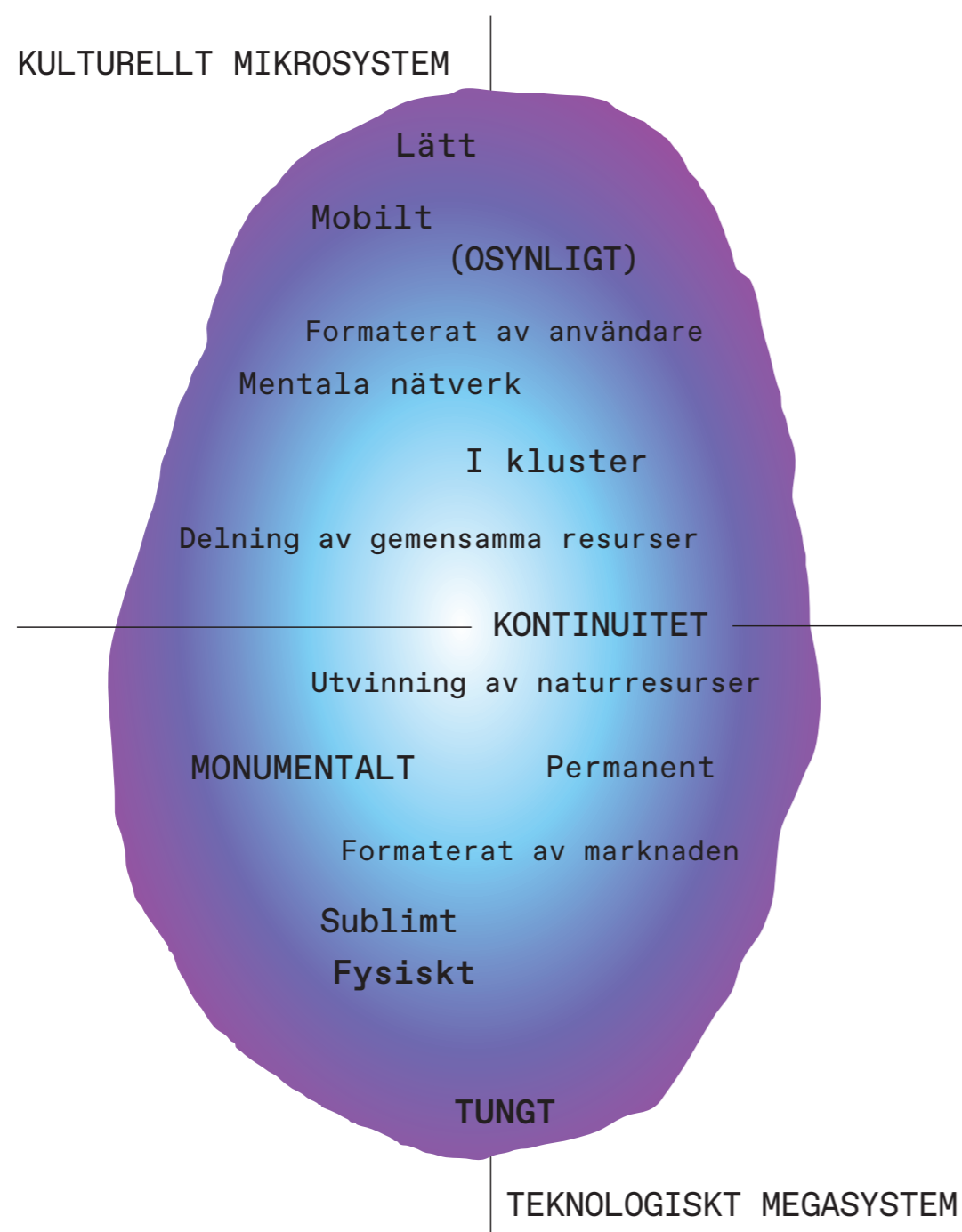
<sup>5</sup> LTU, Universitetet i Umeå, UIT Norway, University of Oulo och University of Lapland.

<sup>6</sup> Postmodernism, or the cultural stages of late capitalism, Fredric Jameson (1991).

<sup>7</sup> Valfrihetens tyranni, Renata Salecl (2016).



*Ett*  
*kulturellt*  
*mikrosystem*



Här finns redan en tvärkultur, där människor förenar sig och grupper förgrenar sig. Aktörer som kanske inte alls har någon samverkan, men delar gymnasal eller stig. Kulturutövare som reser tvärs över regionen. Byaföreningar som startas för att lösa ett problem. Bagarstugor, fotbollslag och kulturföreningar.

*En lågmäld rörelse som jobbar med de omätbara värden som platsen bringar, bortom möjligheter till arbete och bostad. Denna rörelse existerar, levande i sin egen rätt. Lusten att gå styr vart fötterna väljer, ibland genom djupsnön framför plogat vägnät.<sup>8</sup>*

Vi kallar det ett kulturellt mikrosystem. Ett system som är föränderligt och formaterat av användarna. Självorganiserande. Ett decentraliserat nätverk av många, små, nästan omärkbara utbyten som binder samman och bygger på. Utan omfattande fysisk infrastruktur, men ändå i evig symbios med megasystemet. En andning som sker i det tysta och tas för given när fokuset läggs på storskaliga satsningar. Stora (infrastrukturella) system som skapar oflexibilitet i många kedjeled är ett problem i ett samhälle i ständig förvandling.

*Där megasystemet landar stumt i landskapet – tillträde förbjudet – sänker mikrosystemet trösklarna. Och detta informella system lagrar minnen och formar identiteter.*

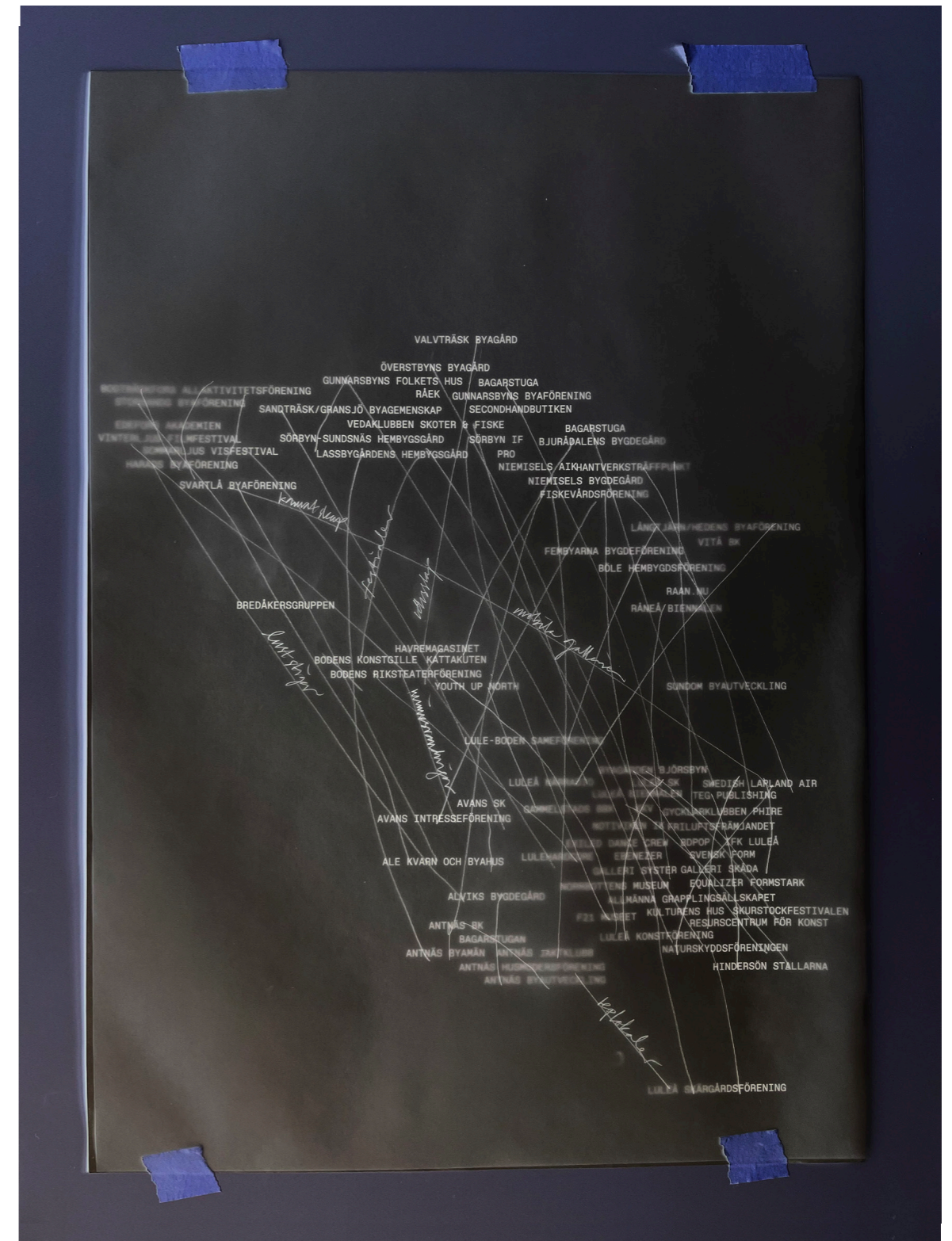
Vi vill se en investering i det här systemet. Genom en satsning på lokal kultur och kvalitativ samtidskonst. Genom en infrastruktur för kulturen med fler mötesplatser för det fria kulturlivet, civilsamhället och lokalsamhället. Digitala rum. Mobila rum. Temporära rum – i befintliga strukturer. Festivaler och kollektiva handlingar. Nu måste ni där förstå, att vi inte talar om ett nytt kulturhus eller en operabyggnad, inte ännu en institution, inbyggd med regler och trösklar. Utan istället kravlösa gemenskapsrum. Möjliggörare av möten och gemenskap, som öppnar upp för samtal mellan olika grupper.

Komplexa frågor kräver komplexa svar. Problemen kopplade till klimatet är förödiska. De undflyr enkla förklaringsmodeller och det finns inte en lösning utan otaliga. Inga svar är rätt eller fel. Det är hur frågan ställs som är avgörande.<sup>9</sup> Vi vill initiera en ny dialog mellan den idéburna sektorn och teknologi/industri. Att konstnärer och forskare inom humaniora bjuds in. Residensprogram på isbrytaren Ymer eller på SSAB/Hybrit.

<sup>8</sup> Som luststigar eller desire paths spontant uppkomna – skapade av djur eller människors tramp där vägnät saknas.

<sup>9</sup> Dilemmas in a General Theory of Planning, Rittel & Webber (1973).





*Kugghjul sammanflätade i ett teknologiskt system som följer  
Malmбанan och Lule älv. Omätbara värden och det virriga nätet  
av ett kulturellt system.*



Att samarbetet mellan universiteten i den arktiska gemenskapen stärks – inte bara inom teknik. Tematiska kurser med civilingenjörstudenter från LTU och masterprogrammen i fri konst och arkitektur i Umeå, Tromsø, Oulo och Rovaniemi. En systematisk dialog mellan LTU och konstnärer, författare och tänkare. En enprocentsregel för LTU som styr mot att alla programstudenter ska läsa minst en kurs i konst, historia eller filosofi.

Kulturen måste uppvärderas utan krav på ekonomisk utväxling. Vi ser framför oss en lokal valuta<sup>10</sup> som kan synliggöra värden som annars är svårsmätbara. I en lokal delningsekonomi blir en lokal valuta ett verktyg för att organisera det allmänna. Något som skapar en social infrastruktur och organiserar våra individuella insatser och uttag – våra gemensamma resurser. Som stärker en lokal produktion och konsumtion.<sup>11</sup>

Vi vill arbeta tillsammans med lokalsamhället för att identifiera och utveckla grundstenarna i mikrosystemet. Platserna för möten, synapseerna. På Hertsön, i Avan och Niemisel. Längs älven och över isen. En infrastruktur för kulturen som sträcker sig över upplevda och verkliga gränser. Vi vill finnas där, i de storskaliga processerna för att bevaka att mikrosystemet ryms – i samtal med dem som berörs.

9

*Vi vill skapa nya ritualer. För det första spadtaget som bygger på ett annat sorts ägandeskap. En vördnadsfull ceremoni, med respekt för platsens historia och innebörd, som skapar förutsättningar för nya minnen. Minnesvandringar som manifesterar en diffus historia. Svartön och Svartbyn. En samtida arkeologi som bevarar framtidens industriminnen, när industribyggnader rivs och marken återställs.*

Vi pratar om ett nytt förhållningssätt, ett kulturellt skifte. Genom att motstå uppdelningen urbanitet/landsbygd och teknologi/kultur vill vi uppmana till att se framtidens livsmiljöer som ett decentraliserat nätverk av olika identiteter och uttryck, som skapar motståndskraft inför politiska och ekonomiska förändringar. Ett nätverk som formulerar frågorna och svaren i gemenskap.

*Nu frågar vi er. Finns det utrymme för en annan sorts process? En eftertanke och ett ifrågasättande av "business as usual". Är det inte själva nyckelfrågan?*



*Hur kommer vi ihåg tystnaden eller fotspår som skapas i den nyfallna snön. Desire paths, stigar som uppstår när konstruerade vägar inte räcker.*

Peetgården: 65°45'55.6"N 21°44'39.6"E: Desire Path

<sup>10</sup> I Lissabon, infördes en lokal valuta (lixo) för att öka sopsorteringen. Varje kilo inlämnade sopor ger en summa lixo som sedan kan användas till kommunala avgifter och i lokala butiker för lokalt producerade varor.

<sup>11</sup> Common-based Monies for an Inclusive and Resilient Future, Ester Barinaga et. al. (2021).



Megasystemets anhörighet med  
levande ting. Kontinuerligt syrsande,  
maskiner påslagna utan rast.  
Bokföring av maskinens arbete.  
Korsstygnnet mellan maskinism och  
människa, individens passion  
stämplas varken ut eller in.